

2009 M. I PUSM. NACIONALINIO BIUDŽETO PAJAMOS

LR Finansų ministro 2009 m. gegužės 29 d. Nr. 1K-169 įsakymu valstybės biudžeto planas patikslintas atsižvelgiant į 2009 metų valstybės biudžeto ir savivaldybių biudžetų finansinių rodiklių patvirtinimo įstatymo pakeitimo ir papildymo įstatymą (Žin., 2009 m. gegužės 19 d. Nr. 58-2287).

Į nacionalinį biudžetą per 2009 m. sausio-birželio mėn. įplaukė 9224,2 mln. litų pajamų. Buvo prognozuota, kad į nacionalinį biudžetą per 2009 m. sausio- birželio mėn. įplauks 9462,2 mln. litų. Faktiškai įplaukė 238 mln. litų, arba 2,5 proc. mažiau.

Į valstybės biudžetą per 2009 m sausio- birželio mėn. įplaukė 7408,5 mln. litų pajamų. Planuota, kad į valstybės biudžetą per 2009 sausio- birželio mėn. įplauks 7602,3 mln. litų. Faktiškai įplaukė 193,8 mln. litų, arba 2,5 proc. mažiau.

Į savivaldybių biudžetus per 2009 m. sausio- birželio mėn. įplaukė 1815,7 mln. litų. Buvo prognozuota, kad į savivaldybių biudžetus per 2009 sausio- birželio mėn. įplauks 1859,9 mln. litų. Faktiškai įplaukė 44,2 mln. litų, arba 2,4 proc. mažiau.

Dėl įvykdytos mokesčių reformos per šių metų 6 mėnesius į valstybės biudžetą surinkta apie 564 mln. litų daugiau pajamų. Dėl minėtos reformos per šių metų 6 mėnesius į valstybės biudžetą surinkta apie 174 mln. litų daugiau akcizų už kurą ir alkoholinius gėrimus, 291 mln. litų – PVM; 169,0 mln. litų – pelno mokesčio. Mažiau surinkta tik GPM – 70 mln. litų.

PAGRINDINIAI MOKESČIAI

Pridėtinės vertės mokeskis

Per 2009 m. sausio - birželio mėn. gauta **3510,9 mln. litų** pridėtinės vertės mokesčio (toliau – PVM). Lyginant su atitinkamu 2008 m. laikotarpiu, šių metų sausio – birželio mėn. į valstybės biudžetą pervesta 1276,7 mln. litų arba 26,7 proc. mažiau. 2009 m. sausio – birželio mėn. PVM pajamų planas įvykdytas 98,7 proc. ir į biudžetą gauta 48 mln. litų pajamų mažiau, nei buvo planuota:

1 lentelė. VMI ir Muitinės administruojamos PVM pajamos, mln. litų.

	2008 m. sausio-birželio mėn. faktas	2009 m sausio- birželio mėn. s planas	2009 m. sausio- birželio mėn. faktas	Fakto pokytis		Plano įvykdymas	
				(+,-)	(%)	(+,-)	(%)
VMI	3897,9	2932,7	2919	-978,9	-25,1%	-13,7	99,5 %
Muitinė	889,7	626,2	591,9	-297,8	-33,5%	-34,3	94,5 %
Iš viso	4787,6	3558,9	3510,9	-1276,7	-26,7%	-48,0	98,7 %

2009 m. I pusmetį užfiksuotas daugelio reikšmingų ūkio sektorių rodiklių sumažėjimas. Dar 2008 m. pabaigoje prasidėjęs tiek privataus sektoriaus, tiek valstybės vartojimo mažėjimas įtakojo mažesnes PVM pajamas į valstybės biudžetą, prekių ir paslaugų importo mažėjimo tempas lenkė eksporto mažėjimą, taip sumažindamas užsienio prekybos santykinį deficitą.

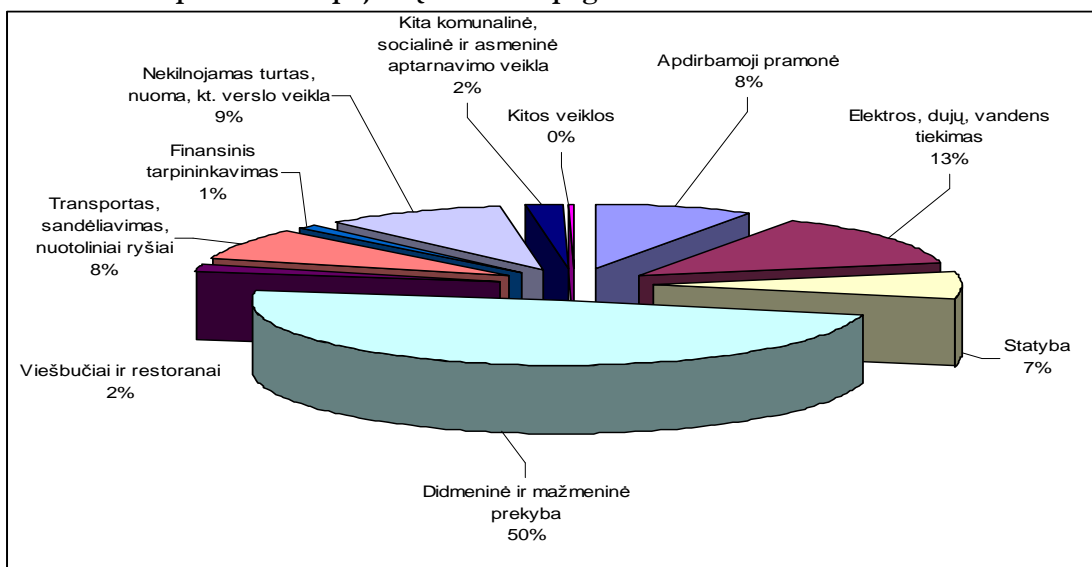
Mažesnes PVM pajamas įtakojo:

1. Sumažėjusios prekių ir paslaugų pardavimo apimtys. Statistikos departamento atliekamo prekybos ir maitinimo įmonių tyrimo išankstiniais duomenimis, mažmeninės prekybos, variklinių transporto priemonių ir motociklų didmeninės ir mažmeninės prekybos bei remonto įmonių apyvarta 2009 m. sausio-birželio mėn., palyginti su 2008 m. sausio-birželio mėn., sumažėjo 28,8 proc. palyginamosiomis kainomis. Tame tarpe mažmeninės prekybos, išskyrus variklinių transporto priemonių ir motociklų prekybą, įmonių apyvarta sumažėjo 19,2 proc.
2. Silpstanti užsienio prekyba. Statistikos departamentas praneša, kad 2009 m. sausio-gegužės mėn., palyginti su 2008 m. sausio-gegužės mėn., importas sumažėjo 43,6 procento; be mineralinių produktų, importas sumažėjo 45,1 procento. Nagrinėjamu laikotarpiu labai reikšmingas importo pagal ekonominių kategorijų klasifikatorių komponentų sumažėjimas: investicinės prekės sumažėjo 64,3 proc., lengvieji automobiliai – 69 proc., tarpinio vartojimo prekės – 42,5 proc.
3. 2009 m. sausio–birželio mėn., palyginti su 2008 m. sausio–birželio mėn., pramonės produkcija sumažėjo 17,2 procento. Kasybos ir karjerų eksploatavimo, apdirbamosios gamybos produkcija per tą patį laikotarpį sumažėjo 18,7 procento. Apdirbamoji gamyba (išskyrus rafinuotą naftos produktų gamybą) sumažėjo 21,7 procento.
4. PVM pajamų sumažėjimą, lyginant su praėjusių metų to paties laikotarpio duomenimis, sąlygojo ir mažėjančios prekių ir paslaugų kainos (nors visos parduotos pramonės produkcijos kainos 2009 m. birželio mėn., palyginti su 2008 m. gruodžiu, padidėjo 2,3 procento, tačiau pramonės produkcijos išskyrus rafinuotus naftos produktus – sumažėjo 6,3 proc., 2009 m. birželio mėn., palyginti su vasario mėn., užfiksuota 0,6 proc. defliacija dėl 3,0 proc. atpigusių maisto produktų ir 2,6 proc. atpigusių būsto paslaugų kainų), dėl to susidaręs neigiamas prekių (paslaugų) pardavimo apimčių pokytis.

Duomenys apie PVM pajamas pagal ekonominės veiklos rūšis

Pirmajame grafike matyti, kad daugiausia PVM pajamų gaunama iš didmeninės ir mažmeninės prekybos veiklos, tačiau jos dalis bendrose PVM pajamose mažėja palyginti su 2008 m. atitinkamu laikotarpiu (2008 m. I pusm. šios veiklos svoris sudarė virš 60 proc.).

1 grafikas. 2009 m. I pusm. PVM pajamų struktūra pagal EVRK2.0



Šaltinis: tarpžinybinės mokesčių duomenų saugyklos informacija

Pridėtinės vertės mokesčio nepriemoka ir permoka

Krintant realizacijos apimtims ir susidarius apyvartinių lėšų trūkumui, auga **PVM nepriemoka**. Mokesčių mokėtojų įsiskolinimas valstybės biudžetui – PVM nepriemoka –2009 m.

liepos 1 d. sudarė 686,7 mln. litų, t.y. buvo 176,6 mln. litų arba 34,6 proc. didesnė nei 2009 sausio 1 d. ir 251,6 mln. litų arba 57,8 procento didesnė nei 2008 m. liepos 1 d.

Ekonomikos nuosmukis ir besitraukianti užsienio rinka turėjo įtakos ir **PVM permokos** pokyčiams. Viena iš pagrindinių PVM permokos susidarymo priežasčių – mokesčių mokėtojų deklaruotas gražintinas PVM, kuris PVM deklaracijų duomenimis 2009 m. I pusmetį buvo 634,1 mln. litų mažesnis, nei atitinkamą laikotarpį pernai. PVM permoka 2009 m. liepos 1 d. sudarė **986,7 mln. litų** ir buvo 49,5 mln. litų arba 4,8 proc. mažesnė nei 2009 m sausio 1 d., bet 51,7 mln. litų arba 5,5 procento didesnė nei 2008 m. liepos 1 d.

Įvertinus PVM nepriemokos ir PVM permokos pokyčius, realios PVM pajamos 2009 metų sausio-birželio mėn. buvo **673 mln. litų arba 15,3 proc. mažesnės** nei atitinkamu 2008 metų laikotarpiu. Realios PVM pajamos apskaičiuotos prie faktinių PVM įplaukų į valstybės biudžetą pridėjus išskolinimų valstybės biudžetui pokytį ir iš faktinių PVM įplaukų atėmus išskolinimų mokesčių mokėtojams pokytį (žr. 2 lentelę).

2 lentelė. Realios PVM pajamos, mln. litų

	2008 m. sausio- birželio mėn.	2009 m. sausio- birželio mėn.	Pokytis ((+,-) ir %)	
PVM iš viso	4787,6	3510,9	-1276,7	-26,7 %
PVM nepriemokos augimas (sumažėjimas (-))	31,1	176,6	145,5	467,8 %
PVM permokos augimas (sumažėjimas (-))	408,7	-49,5	-458,2	825,7 %
PVM pajamos be nepriemokos/permokos augimo (sumažėjimo (-))	4410,0	3737,0	-673,0	-15,3 %

Gyventojų pajamų mokestis

Gyventojų pajamų mokesčio (toliau – GPM) į nacionalinį biudžetą 2009 m. I pusm. įplaukė 1958,9 mln. litų. Palyginti su planu, 2009 m. gauta 64,4 mln. litų arba 5,5 proc. mažiau. Palyginti su 2008 m. atitinkamu laikotarpiu, 2009 m. gauta 280,5 mln. litų arba 20,2 proc. mažiau.

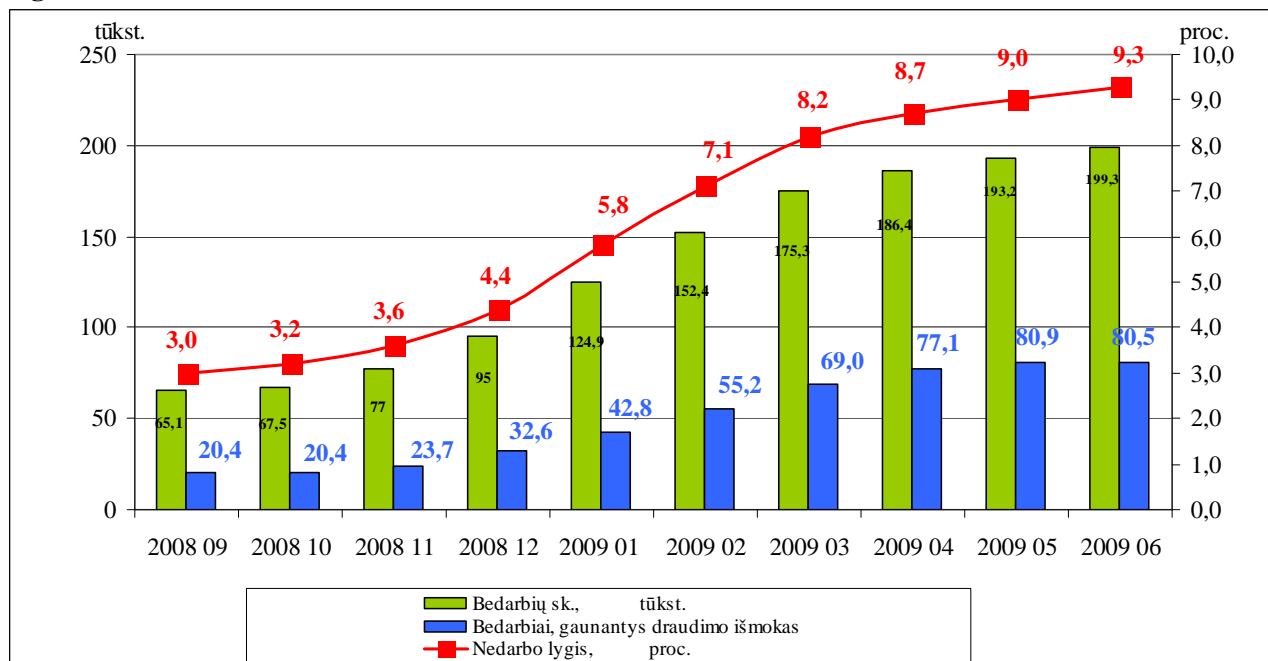
Į valstybės biudžetą 2009 m. pervesta 538,4 mln. litų GPM. Palyginti su 2008 m., GPM 2009 m. gauta 254,1 mln. litų arba 32,1 proc. mažiau (pažymėtina, kad 121,1 mln. litų sumažėjo dėl 2009 m. 5,96 proc. punkto sumažėjusio GPM atskaitymo procento į valstybės biudžetą). Palyginti su planu, 2009 m. I pusm. gauta 22,2 mln. litų arba 4,0 proc. mažiau.

Pagrindinės GPM surinkimą įtakojusios priežastys;

Vidutinio darbo užmokesčio augimo lėtėjimas. Statistikos departamento duomenimis, 2009 m. I ketv. šalies vidutinis bruto darbo užmokestis (be individualių įmonių) sudarė 2 193,1 lito per mėnesį ir, palyginti su 2008 m. I ketv., išaugo 41,8 lito arba 1,9 proc., kai tuo tarpu atitinkamu laikotarpiu prieš metus augimas siekė 24 proc. Be to, palyginus 2009 m. I ketv. darbo užmokestį su 2008 m. IV ketv. duomenimis, vidutinis darbo užmokestis sumažėjo 5,4 proc.

Nuo 2008 metų pabaigos stebimas labai ženklus nedarbo lygio šalyje augimas. 2009 m. birželio 30 d. Lietuvos darbo biržos duomenimis bedarbių dalis nuo darbingo amžiaus gyventojų sudarė 9,3 proc. ir, palyginus su 2008 m. atitinkamu laikotarpiu, padidėjo 6,2 proc. punkto. Pagal šį rodiklį sugrįžta į 2003 metų lygį.

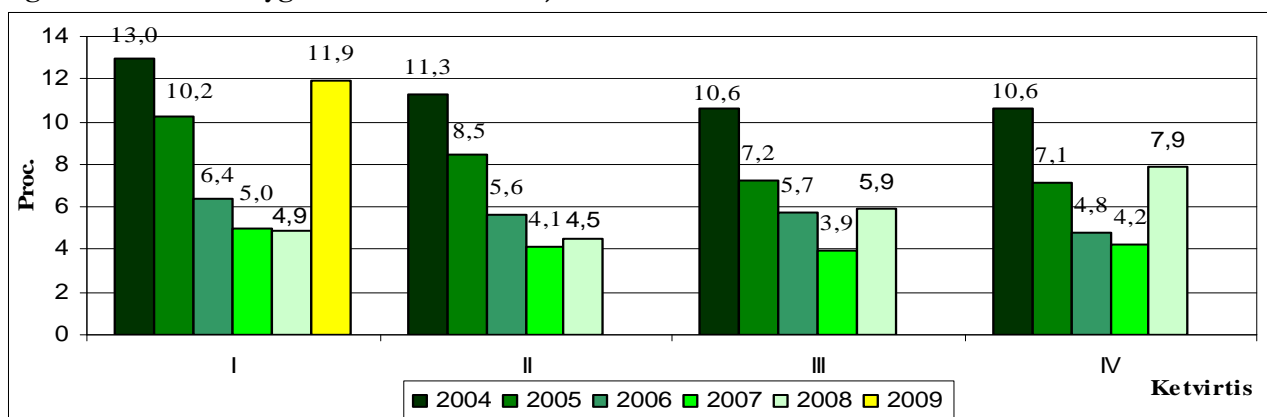
2 grafikas. Lietuvos darbo rinkos rodikliai



Šaltinis: Lietuvos darbo birža

Statistikos departamento duomenimis, 2009 m. I ketv. nedarbo lygis Lietuvoje siekė 11,9 proc. ir, palyginus su 2008 m. I ketv., padidėjo 7 proc. punktais, t.y. išaugo 2,4 karto.

3 grafikas. Nedarbo lygio dinamika Lietuvoje 2004-2009 m. I ketv.



Šaltinis: Statistikos departamento gyventojų užimtumo tyrimo duomenys

2009 m. I pusm. pagal pateiktas metines gyventojų pajamų mokesčio deklaracijas (pagal GPM įstatymo 21 str.), gyventojams iš nacionalinio biudžeto gražinta 402,7 mln. litų GPM. Lyginant su tuo pačiu 2008 m. laikotarpiu, 2009 m. I pusm. gražinta GPM suma iš nacionalinio biudžeto padidėjo 114,0 mln. litų arba 1,4 karto.

Duomenys apie GPM pajamas pagal ekonominės veiklos rūšis

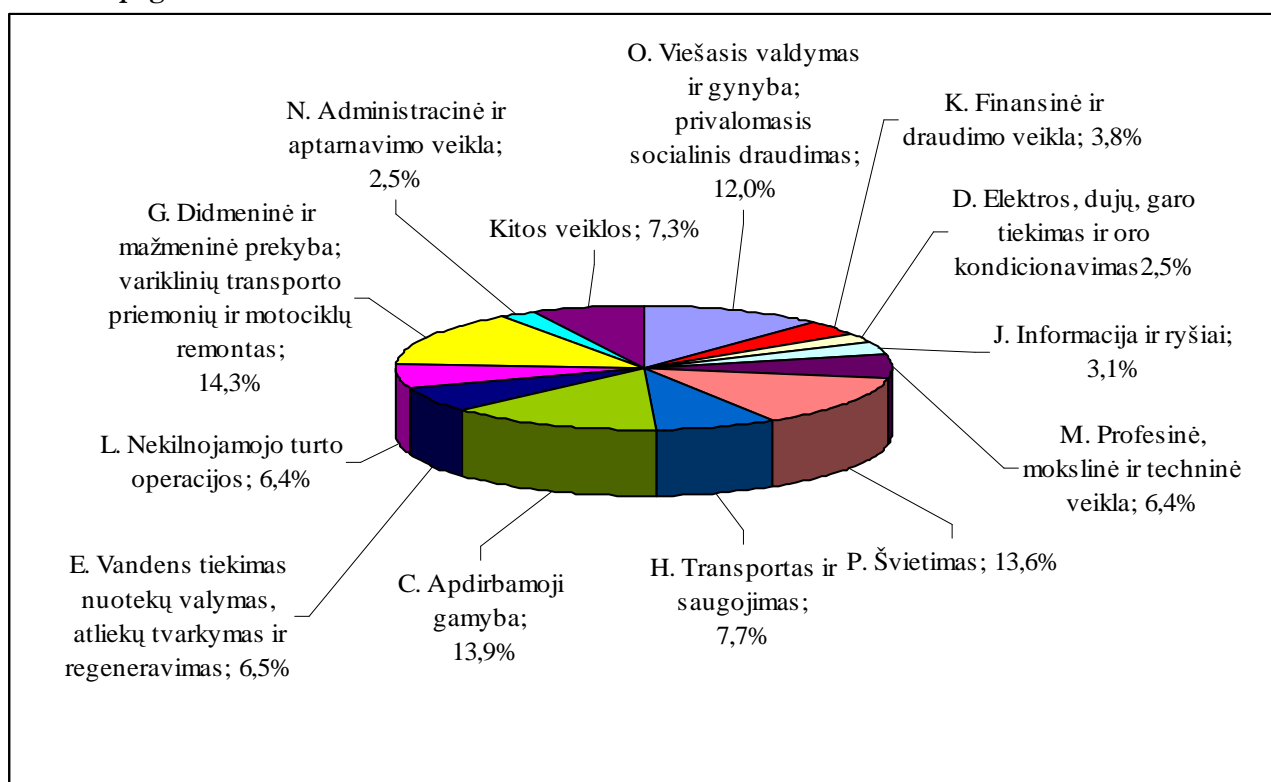
Kintant vidutiniam darbo užmokesčiui ir darbuotojų skaičiui verslo įmonėse ir biudžetinėse įstaigose, kinta ir šių įmonių sumokamas GPM nuo su darbo santykiais susijusių A klasės pajamų (GPM(A)). Per 2009 m. I pusm. daugiausiai GPM(A) sumokėta didmeninės ir mažmeninės prekybos; variklinių transporto priemonių ir motociklų remonto veikloje. Žymiausias sumokėto GPM į nacionalinį biudžetą kritimas stebimas nekilnojamojo turto operacijų, viešojo valdymo ir gynybos;

privalomojo socialinio draudimo ir kitos aptarnavimo veiklos sektoriuose (atitinkamai sumokėta 47,6 proc., 33,1 proc. ir 31,4 proc. mažiau GPM, nei 2008 m. atitinkamu laikotarpiu).

3 lentelė. Sumokėtas GPM į nacionalinį biudžetą nuo su darbo santykiais susijusių A klasės pajamų pagal EVRK2.0

Ekonominės veiklos rūšis	GPM nuo su darbo santykiais (į nacionalinį biudžetą) susijusių pajamų, tūkst. litų		Palyginimas, proc. 2009 m. I pusr. su 2008 m. I pusr.	Dalis visame GPM į nacionalinį biudžetą nuo su darbo santykiais susijusių pajamų, proc.	
	2008 m. I pusr.	2009 m. I pusr.		2008 m. I pusr.	2009 m. I pusr.
O. Viešasis valdymas ir gynyba; privalomasis socialinis draudimas	313.396	209.799	-33,06%	14,40%	12,00%
K. Finansinė ir draudimo veikla	77.166	65.806	-14,72%	3,50%	3,80%
D. Elektros, dujų, garo tiekimas ir oro kondicionavimas	42.555	43.904	3,17%	2,00%	2,50%
J. Informacija ir ryšiai	55.222	53.826	-2,53%	2,50%	3,10%
B. Kasyba ir karjerų eksploatavimas	4.568	3.232	-29,25%	0,20%	0,20%
M. Profesinė, mokslinė ir techninė veikla	114.403	111.335	-2,68%	5,30%	6,40%
P. Švietimas	212.939	237.736	11,65%	9,80%	13,60%
H. Transportas ir saugojimas	135.300	135.427	0,09%	6,20%	7,70%
Q. Žmonių sveikatos priežiūra ir socialinis darbas	19.150	15.927	-16,83%	0,90%	0,90%
C. Apdirbamoji gamyba	329.868	243.014	-26,33%	15,10%	13,90%
E. Vandens tiekimas nuotekų valymas, atliekų tvarkymas ir regeneravimas	129.907	113.609	-12,55%	6,00%	6,50%
L. Nekilnojamojo turto operacijos	214.594	112.507	-47,57%	9,90%	6,40%
G. Didmeninė ir mažmeninė prekyba; variklinių transporto priemonių ir motociklų remontas	324.049	250.216	-22,78%	14,90%	14,30%
F. Statyba	20.974	17.352	-17,27%	1,00%	1,00%
N. Administracinė ir aptarnavimo veikla	52.801	43.675	-17,28%	2,40%	2,50%
A. Žemės ūkis, miškininkystė ir žuvininkystė	36.451	28.714	-21,23%	1,70%	1,60%
R. Meninė, pramoginė ir poilsio organizavimo veikla	26.926	24.247	-9,95%	1,20%	1,40%
I. Apgyvandinimo ir maitinimo paslaugų veikla	16.841	14.467	-14,10%	0,80%	0,80%
S. Kita aptarnavimo veikla	27.104	18.597	-31,39%	1,20%	1,10%
X. Nenustatyta ekonominė veikla	23.528	4.776	-79,70%	1,10%	0,30%
Iš viso:	2.177.744	1.748.166	-19,73%	100,00%	100,00%

4 grafikas. 2009 m. I pusm sumokėto GPM nuo su darbo santykiais susijusių A klasės pajamų struktūra pagal EVRK2.0



Gyventojų pajamų mokesčio nepriemoka

Gyventojų (taip pat fizinių asmenų) pajamų mokesčio nepriemoka į valstybės ir savivaldybių biudžetus 2009 m. birželio 1 d. sudarė 325,0 mln. litų, palyginus su 2008 m. birželio 1 d. duomenimis, nepriemoka padidėjo 130,6 mln. litų arba 67,2 proc. Lyginant metų pradžios (2009 sausio 1 d.) nepriemoką su 2009 m. birželio 1 d. nepriemoka, stebimas 123,7 mln. litų arba 61,5 proc. padidėjimas, kai tuo tarpu prieš metus atitinkamais laikotarpiais nepriemoka padidėjo 15,5 proc. (26,1 mln. litų).

Akcizai

Per 2009 m. sausio – birželio mėn. akcizų į valstybės biudžetą surinkta **1618,2 mln. litų**. Lyginant su atitinkamu 2008 m. laikotarpiu, šių metų sausio – birželio mėn. į valstybės biudžetą pervesta 29,9 mln. litų arba 1,8 proc. mažiau pajamų iš akcizų. 2009 m. sausio – birželio mėn. pajamų iš akcizų planas įvykdytas 99,3 proc. ir į biudžetą gauta 10,9 mln. litų pajamų mažiau, nei buvo planuota.

4 lentelė. VMI ir Muitinės administruojamos akcizų pajamos, mln. litų.

	2008 m. sausio-birželio mėn. faktas	2009 m sausio-birželio mėn. planas	2009 m. sausio-birželio mėn. faktas	Fakto pokytis		Plano įvykdymas	
				(+,-)	(%)	(+,-)	(%)
VMI	1634,0	1606,1	1595,4	-38,6	-2,4%	-10,7	99,3 %
Muitinė	14,1	23,0	22,8	8,7	62,0%	-0,2	99,1 %
Iš viso	1648,1	1629,1	1618,2	-29,9	-1,8%	-10,9	99,3 %

2009 m. sausio – birželio mėn. didžiausią į valstybės biudžetą surinktų akcizų dalį (54,4 proc.) sudarė akcizai už energetinius produktus, atitinkamai akcizų už etilo alkoholį ir alkoholinius gėrimus

pajamos sudarė 24,3 proc. visų akcizų pajamų, už apdorotą tabaką – 21,3 proc. Lyginant su 2008 m. tuo pačiu laikotarpiu, akcizų už apdorotą tabaką dalis akcizų pajamų struktūroje beveik nepakito, akcizų už etilo alkoholių ir alkoholinius gėrimus dalis sumažėjo 4,7 proc. punkto, atitinkamai padidėjo akcizų už energetinius produktus dalis 4,5 proc. punkto.

5 lentelė. Akcizų pajamos pagal akcizais apmokestinamų prekių grupes, mln. litų

	2008 m. sausio - birželio mėn. faktas	2009 m. sausio - birželio mėn. faktas	Fakto pokytis		Dalis akcizų struktūroje
IŠ VISO AKCIZŲ	1.648,1	1.618,2	-31,1	-1,9%	100%
už etilo alkoholių ir alkoholinius gėrimus	478,0	392,3	-85,7	-17,9%	24,3%
už vyną ir kitus fermentuotus gėrimus, tarpinius produktus	43,5	42,4	-1,1	-2,6%	2,6%
už etilo alkoholių	363,8	282,4	-81,4	-22,4%	17,5%
už alų	70,9	67,6	-3,3	-4,7%	4,2%
už apdorotą tabaką	348,4	344,6	-3,8	-1,1%	21,3%
už energetinius produktus	821,7	880,1	58,5	7,1%	54,4%
už variklių benzina	299,1	350,0	50,9	17,0%	21,6%
už gazolius	472,3	459,0	-13,4	-2,8%	28,4%
už suskystintas dujas, skirtas automobiliams	41,5	71,0	29,5	71,0%	4,4%
už kitus energetinius produktus	8,7	0,2	-8,5	-97,9%	0,0%

Nors 2009 m. sausio–birželio mėn. pajamų iš akcizų gauta mažiau, nei tuo pačiu laikotarpiu 2008 m., tačiau realiai bendras pajamų surinkimas nesumažėjo. Akcizų pajamų mažesnę surinkimą 2009 m. sausio–birželio mėn. lėmė mokesčio sumokėjimo terminų kalendorius – 2008 m. sausio mėn. buvo gauta 107,6 mln. litų akcizų už antrąjį 2007 m. gruodžio mėn. dešimtadienį (š. m. sausio mėn. įmokų už antrąjį 2008 m. gruodžio mėn. dešimtadienį nebuvo). Įvertinus šiuos mokesčio sumokėjimo termino skirtumus, 2009 m. sausio–birželio mėn., palyginus su tuo pačiu laikotarpiu pernai, pajamų iš akcizų **realiai gauta 77,7 mln. litų (5,0 proc.) daugiau.**

Pajamų iš akcizų surinkimui šių ir praėjusių metų sausio–birželio mėnesiais taip pat įtakos turėjo akcizais apmokestinamų prekių atsargų kaupimas prieš akcizų tarifų padidinimą – 2008 m. gruodžio mėn. trečiąją dekadą apskaičiuota ir 2009 m. sausio mėn. sumokėta 234,2 mln. litų akcizo, atitinkamai už 2007 m. gruodžio mėn. trečiąją dekadą 2008 m. sausio mėn. sumokėta – 117,8 mln. litų akcizo.

Pajamų iš akcizų surinkimui teigiamos įtakos turėjo nuo 2009 m. sausio 1 d. padidinti akcizų tarifai etilo alkoholiui – 15 proc., kitiems alkoholiniams gėrimams – 10–20 proc., bešviniam variklių benziniui – 34,4 proc., gazoliams ir žibalui – 20,4 proc., suskystintoms automobilių dujoms – 2,4 karto. Be to, nuo š. m. kovo 1 d. buvo padidintas cigaretėms taikomas akcizo tarifas apie 32 proc. Tačiau neigiamos įtakos turėjo sumažėjusios visų akcizais apmokestinamų prekių realizacijos apimtys: palyginus 2009 m. sausio–birželio mėn. duomenis su 2008 m. sausio–birželio mėn., įtraukus ir gruodžio mėnesį, kurį prieš akcizų tarifų padidinimus buvo kaupiamos prekių atsargos, etilo alkoholio realizuoti kiekiai sumažėjo apie 24,2 proc., kitų alkoholinių gėrimų (be alaus) – apie 17,6 proc., alaus – apie 9,2 proc., benzino – apie 4,2 proc., dyzelinių degalų – apie 17,4 proc., suskystintų automobilių dujų – apie 6,5 proc. Realizuoti cigarečių kiekiai per š. m. sausio–birželio mėn., palyginti su atitinkamu laikotarpiu pernai, sumažėjo apie 17,5 proc.

Pelno mokestis

Per 2009 m. I pusm. į valstybės biudžetą įplaukė **683,7 mln. litų** pelno mokesčio. Pelno mokesčio įplaukų prognozė įvykdyta 94,0 proc., surinkta 43,7 mln. litų mažiau pajamų nei buvo prognozuota. Palyginti su 2008 m. I pusm., surinkta 119,9 mln. litų (arba 14,9 proc.) mažiau šio mokesčio pajamų.

Pagrindiniai veiksniai, turėję įtakos pelno mokesčio pajamų surinkimui:

2009 m. birželio 1 d. Valstybinės mokesčių inspekcijos prie LR finansų ministerijos viršininko įsakymu Nr. VA-40 (Žin., 2002, Nr. 67-2739) pakeitus Avansinio pelno mokesčio deklaracijos FR0430 formos užpildymo taisykles ir atsiradus nuostatai, kad nuo 2009 metais prasidėjusio mokestinio laikotarpio vienetas vieną kartą per mokestinį laikotarpį gali pakeisti avansinio pelno mokesčio apskaičiavimo būdą ir daliai įmonių patikslinus FR0430 formas, deklaruotas **2009 m. vieno ketvirčio avansinis pelno mokestis** (2009 m. liepos 10 d. VMI duomenų saugyklos duomenimis) **sumažėjo nuo 403,3 iki 386 mln. litų, arba 17,3 mln. litų.** Tikėtina, kad šiais metais daugelis vienetų pasinaudos atsiradusia galimybe patikslinti avansinio pelno mokesčio deklaraciją, todėl deklaruotas I–III ketv. avansinio pelno mokestis **sumažės dar labiau.**

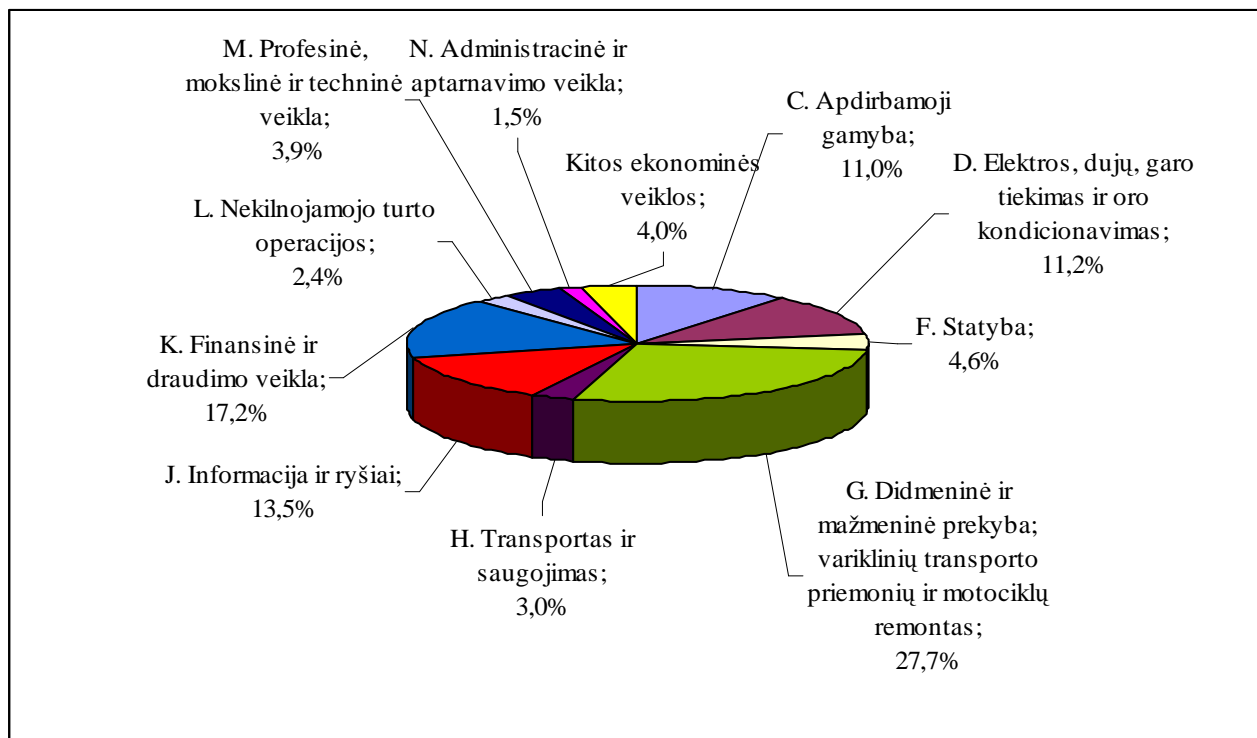
Ne avansinio PM pajamas mažino šiemet **dėl turimos pelno mokesčio permokos įmonėms atlikti gražinimai / įskaitymai kitų mokesčių nepriemokoms padengti.** Įskaitymų iš pelno mokesčio permokos bei gražinimų šiemet yra atlikta už 116,6 mln. litų arba 2,9 karto daugiau nei pernai atitinkamu laikotarpiu, nes mokesčių mokėtojai nelaukdami pelno mokesčio deklaracijos už 2008 m. pateikimo termino (2009 m. spalio 1 d.), jau dabar teikia deklaracijas, kuriose dažniausiai nurodomos gražintinos sumos.

Šimto, didžiausias pelno mokesčio sumas sumokėjusių įmonių dalis visose pelno mokesčio pajamose sudaro 65 proc. Per 2009 m. I pusm. šie mokėtojai sumokėjo 447,1 mln. litų. 2008 m. šimto, didžiausias pelno mokesčio sumas sumokėjusių įmonių dalis visose 2008 m. pelno mokesčio pajamose sudarė 46 proc., - šie mokėtojai sumokėjo 372,2 mln. litų, taigi PM pajamos iš šimto didžiausiųjų mokėtojų (nebūtinai tų pačių mokėtojų) 2009 m. išaugo 20 proc.

Duomenys apie PM pajamas pagal ekonominės veiklos rūšis

Analizuojant pelno mokestį pagal ekonomines veiklas daugumoje ekonominių veiklų pelno mokesčio pajamos mažėjo. Daugiausiai 2009 m. I pusm. sumokėta didmeninės ir mažmeninės prekybos; variklinių transporto priemonių ir motociklų remonto sektoriuje – 27,7 proc., tačiau absoliučia reikšme PM pajamos daugiausiai išaugo Finansinėje ir draudimo veikloje bei Informacijos ir ryšių veikloje, atitinkamai 34,6 ir 30,8 mln. litų. Labiausiai sumokėtas pelno mokestis sumažėjo apdirbamojoje gamyboje – daugiau nei 62,3 mln. litų arba 6,1 procentiniu punktu, reikšmingiausiai sumažėjo vienos apdirbamosios gamybos įmonės sumokėtas pelno mokestis.

5 grafikas. 2009 m. I pusm. Pelno mokesčio pajamų struktūra pagal EVRK2.0



Šaltinis: VMI duomenų saugyklos duomenys

6 lentelė. 2008 m. ir 2009 m. I pusm. Pelno mokesčio pajamų, pagal EVRK2.0, palyginamieji duomenys, tūkst. litų

Veiklos rūšis	PM suma		Pokytis	
	2008 m. I pusm.	2009 m. I pusm.	+/-	%
A. Žemės ūkis, miškininkystė ir žuvininkystė	9.611	3.443	-6.169	-64,2%
B. Kasyba ir karjerų eksploatavimas	9.469	5.929	-3.540	-37,4%
C. Apdirbamoji gamyba	137.298	74.989	-62.309	-45,4%
D. Elektros, dujų, garo tiekimas ir oro kondicionavimas	62.486	76.692	14.205	22,7%
E. Vandens tiekimas nuotekų valymas, atliekų tvarkymas ir regeneravimas	2.598	2.076	-522	-20,1%
F. Statyba	88.124	31.302	-56.822	-64,5%
G. Didmeninė ir mažmeninė prekyba; variklinių transporto priemonių ir motociklų remontas	199.672	189.259	-10.413	-5,2%
H. Transportas ir saugojimas	50.859	20.569	-30.291	-59,6%
I. Apgyvadinimo ir maitinimo paslaugų veikla	3.876	2.016	-1.860	-48,0%
J. Informacija ir ryšiai	61.692	92.539	30.847	50,0%
K. Finansinė ir draudimo veikla	82.764	117.333	34.569	41,8%
L. Nekilnojamojo turto operacijos	22.908	16.705	-6.203	-27,1%
M. Profesinė, mokslinė ir techninė veikla	31.102	26.615	-4.486	-14,4%
N. Administracinė ir aptarnavimo veikla	14.946	10.070	-4.876	-32,6%
O. Viešasis valdymas ir gynyba; privalomasis socialinis draudimas	557	-3	-560	-100,5%
P. Švietimas	3.023	2.196	-827	-27,3%
Q. Įmonių sveikatos priežiūra ir socialinis darbas	1.699	1.668	-31	-1,8%
R. Meninė, pramoginė ir poilsio organizavimo veikla	3.483	1.187	-2.296	-65,9%
S. Kita aptarnavimo veikla	1.913	1.856	-57	-3,0%
X. Nenustatyta ekonominė veikla	15.274	7.127	-8.147	-53,3%
Iš viso	803.356	683.569	-119.787	-14,9%

Šaltinis: VMI duomenų saugyklos duomenys

Pelno mokesčio nepriemoka

Pelno mokesčio (be baudų ir delspinigių) nepriemoka 2009 m. birželio 1 d., palyginti su 2008 m. birželio 1 d., yra išaugusi 120,79 mln. litų (iki 208,5 mln. litų), tačiau palyginti su 2009 m. sausio 1 d., sumažėjo 21,6 mln. litų.