

## LIETUVOJE PAJAMŲ MOKESČIO PROGRESYVUMAS TAIKOMAS PER NEAPMOKESTINAMĄJĮ PAJAMŲ DYDĮ (NPD)

Apmokestinant gyventojų pajamų mokesčiu Lietuvoje taikomas neapmokestinamasis pajamų dydis (NPD), kurio dėka labiausiai pažeidžiamos gyventojų grupės apmokestinamos mažiausiai. NPD taikomas priklausomai nuo žmogaus gaunamų metinių su darbo santykiais susijusių pajamų dydžio: mažiausioms pajamoms taikomas didžiausias neapmokestinamasis dydis. Dėl to mažas pajamas gaunančių ir socialiai jautrių grupių pajamos realiai apmokestinamos mažesniu pajamų mokesčio tarifu. Pavyzdžiui, tų gyventojų, kurie per mėnesį gauna 800 litų, įvertinus taikomą NPD (470 litu), pajamos realiai apmokestinamos 6,2 proc. tarifu, o gaunančių 3500 litų per mėnesį – 15 proc. tarifu. Papildomas neapmokestinamasis dydis taikomas ir tėvams, auginantiems vaikus – taip remiamos šeimos.

Didėjant pajamoms mažėjantis NPD įsigaliojo nuo 2009 m. sausio 1 d. Šis sprendimas buvo priimtas siekiant užtikrinti darbo užmokesčio apmokestinimo progresyvumą. Todėl mažiausiai (iki 800 Lt per mėnesį) uždirbantiems žmonėms taikomas NPD buvo padidintas nuo 320 iki 470 Lt, o darbo užmokesčiui didėjant NPD palaipsniui mažėja ir netaikomas, jei žmogus per mėnesį uždirba 3150 Lt. ir daugiau. Be to, apskaičiuojant metinėms iš darbo santykių gaunamoms pajamoms taikomą NPD, kaip minėta, vertinama ir tai, ar ir kiek žmogus gavo kitokių apmokestinamųjų pajamų.

**Ir esant vienodam 15 proc. gyventojų pajamų mokesčio (GPM) tarifui, taikant NPD, nuo didesnių pajamų, sumokama daugiau mokesčių:**

Atlyginimas (bruto), Lt	Mėnesio NPD apskaičiuojamas pagal formulę	Efektyvusis GPM tarifas	Sumokamas gyventojų pajamų mokestis, Lt
800	470	6,2%	50
1000	430	8,6%	86
1500	330	11,7%	176
2000	230	13,3%	266
2500	130	14,2%	356
3000	30	14,9%	446
3150*	0	15,0%	473
3500	0	15,0%	525
6.000	0	15,0%	900
8.000	0	15,0%	1200
10.000	0	15,0%	<b>1500</b>

\* Nuo 3150 Lt bruto atlyginimo per mėn. NPD nebetaikomas

Lentelėje pateikta informacija taikant tik NPD (neįskaitant turinčių vaikų)

Kitas šiuo metu taikomos gyventojų pajamų apmokestinimo sistemos progresinių mokesčių elementas – pagal formulę apskaičiuojant NPD, vertinamas ne mėnesinis žmogui išmokamas darbo užmokestis, bet visos **per metus** jo gautos pajamos. Tai reiškia, jog turtingesniems gyventojams, kurie per metus galėjo gauti papildomų pajamų iš nekilnojamo turto sandorių, investicinės veiklos ar gaudami autorinius atlyginimus, bus taikomas didesnis ar iš viso netaikomas NPD.

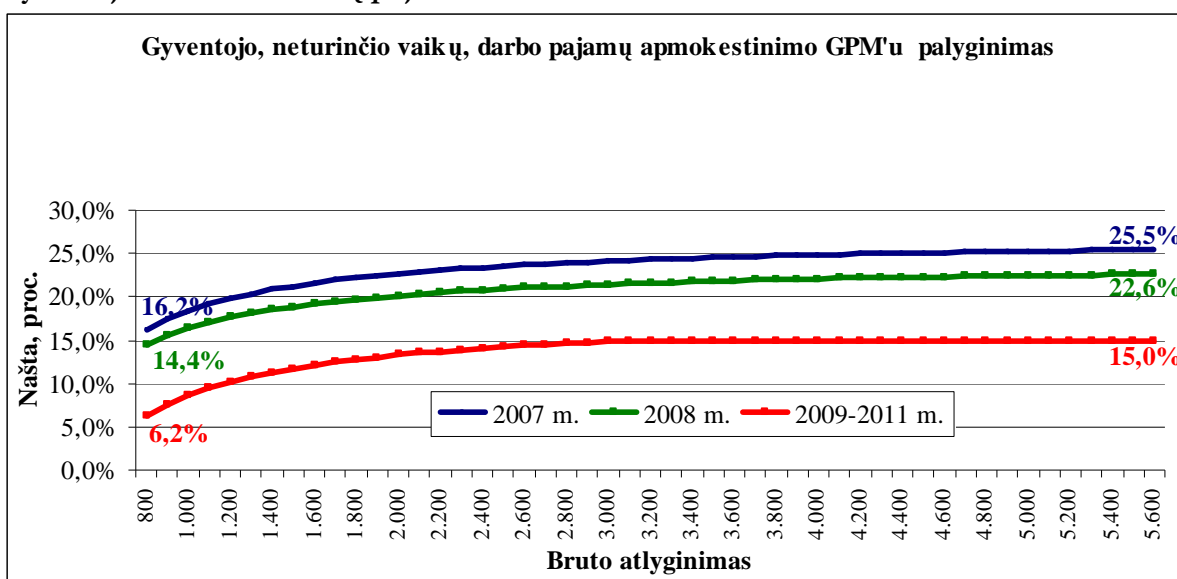
Pažymėtina, kad taikomas papildomas NDP tėvams, auginantiems vaikus neatsižvelgiant į uždirbamas pajamas. Už pirmąjį vaiką taikomas 100 Lt papildomas NPD, o už antrą ir kiekvieną paskesnę po 200 Lt papildomo NPD.

Apmokestinant gyventojų pajamas taikomas progresyvumo per NPD modelis būdingas savanoriško mokesčių mokėjimo kultūrą dar tik ugdančioms šalims. Jis patogus tuo, kad pasižymi itin paprastu administravimu ir nedideliais administravimo kaštais. Sutariama, kad toks modelis taip pat neskatina slėpti gaunamų pajamų, todėl jis parankesnis šalims, kovojančioms su atlyginimų mokėjimo vokeliuose problema bei sprendžiančioms emigracijos, vadinamąją „protų nutekėjimo“ problemą – pastebėta, kad progresinis pajamų apmokestinimas susijęs su kvalifikuotos darbo jėgos pasitraukimo į mažesnių mokesčių valstybes rizika.

### **Konkretūs pavyzdžiai**

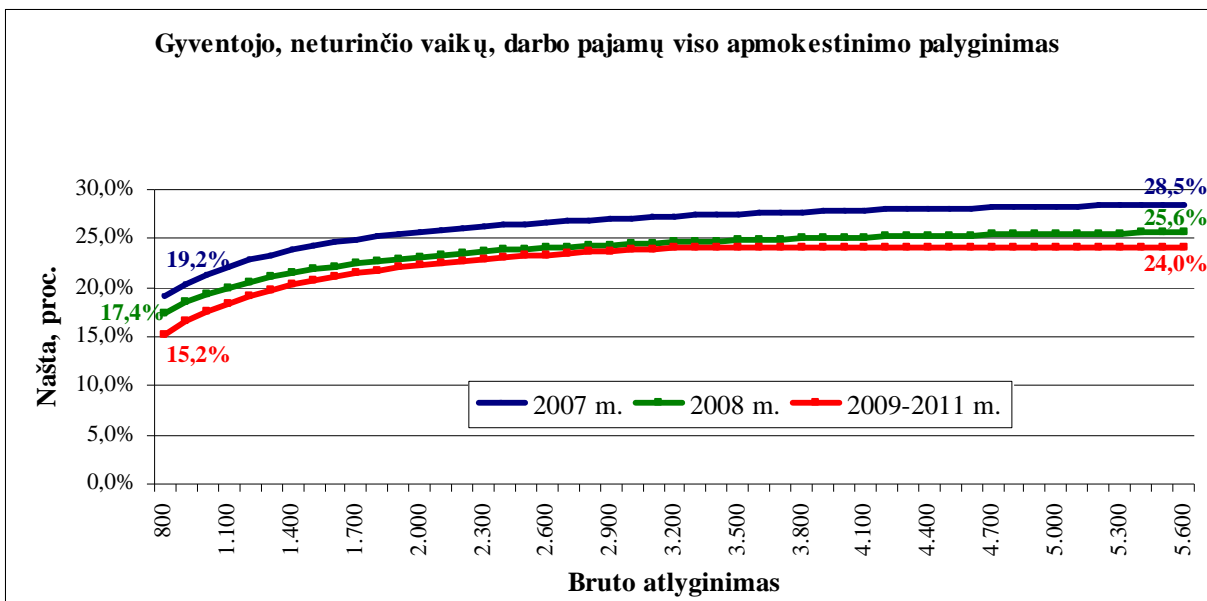
Procentais išreikšta, kiek procentų nuo darbuotojo atlyginimo, pastarajam didėjant „ant popieriaus“, sumokama į biudžetus, iš kurio teikiamos viešosios paslaugos visiems gyventojams. 70 proc. viešųjų lėšų skiriama 3 sritims – socialinei, švietimo ir sveikatos. Daugiau informacijos rasite pagal šia nuorodą: <http://www.finmin.lt/web/finmin/2011islaidos>

#### **Gyventojų neturinčio vaikų pajamos:**



Gyventojų, neturinčio vaikų, darbo pajamų apmokestinimo **GPM** palyginimas

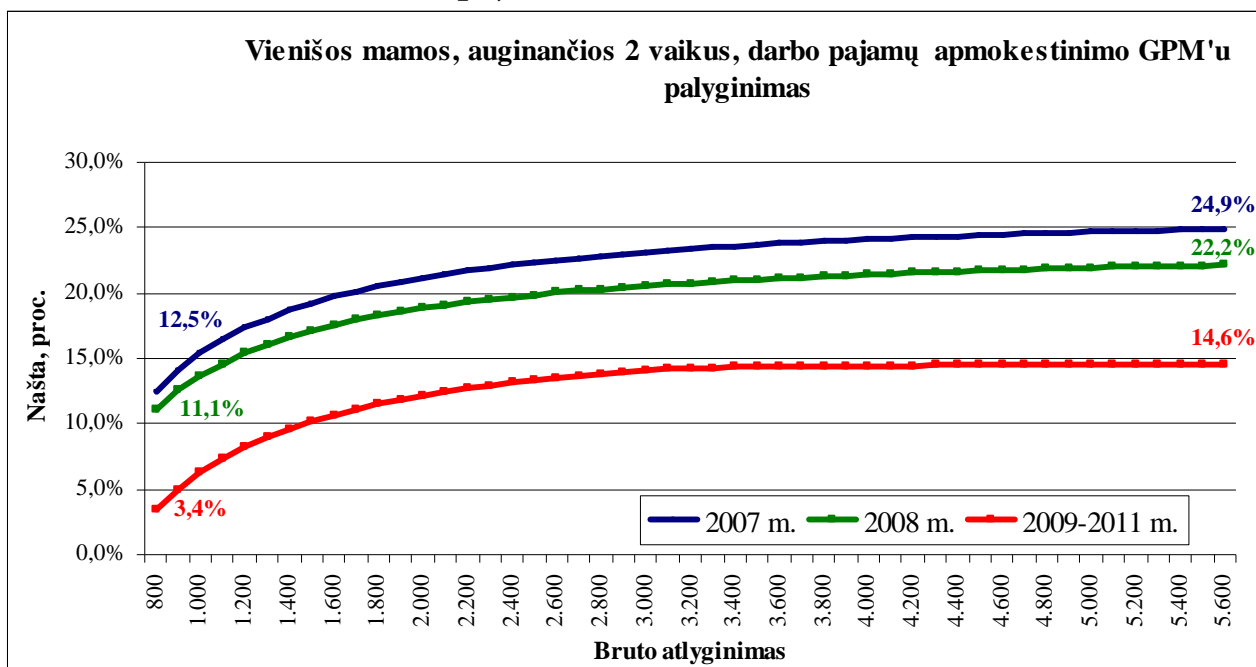
Bruto atlyginimas	2007 m.	2008 m.	2009-2011 m.
800	16,2%	14,4%	6,2%
1.200	19,8%	17,6%	10,1%
1.500	21,2%	18,9%	11,7%
2.000	22,7%	20,2%	13,3%
2.500	23,5%	20,9%	14,2%
3.000	24,1%	21,4%	14,9%
3.500	24,5%	21,8%	15,0%
5.600	25,5%	22,6%	15,0%



Gyventojo, neturinčio vaikų, darbo pajamų bendro apmokestinimo **(GPM+Sodra+PSD)** palyginimas

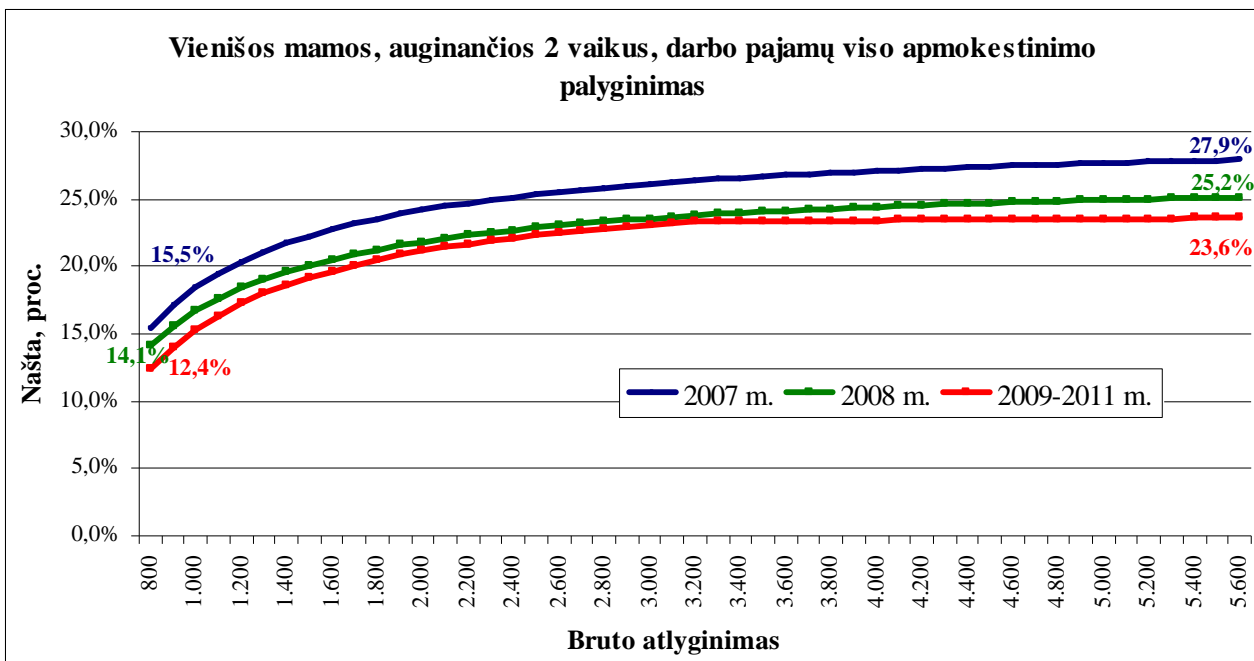
Bruto atlyginimas	2007 m.	2008 m.	2009-2011 m.
800	19,2%	17,4%	15,2%
1.200	22,8%	20,6%	19,1%
1.500	24,2%	21,9%	20,7%
2.000	25,7%	23,2%	22,3%
2.500	26,5%	23,9%	23,2%
3.000	27,1%	24,4%	23,9%
3.500	27,5%	24,8%	24,0%
5.600	28,5%	25,6%	24,0%

## Vienišos mamos su 2 vaikais pajamos:



### Vienišos mamos, auginančios 2 vaikus, darbo pajamų apmokestinimo **GPM** palyginimas

Bruto atlyginimas	2007 m.	2008 m.	2009-2011 m.
800	12,5%	11,1%	3,4%
1.200	17,3%	15,4%	8,3%
1.500	19,3%	17,1%	10,2%
2.000	21,2%	18,8%	12,2%
2.500	22,4%	19,9%	13,3%
3.000	23,1%	20,6%	14,1%
3.500	23,7%	21,1%	14,4%
5.600	24,9%	22,2%	14,6%



Vienišos mamos, auginančios 2 vaikus, darbo pajamų bendro apmokestinimo (GPM+Sodra+PSD) palyginimas

Bruto atlyginimas	2007 m.	2008 m.	2009-2011 m.
800	15,5%	14,1%	12,4%
1.200	20,3%	18,4%	17,3%
1.500	22,3%	20,1%	19,2%
2.000	24,2%	21,8%	21,2%
2.500	25,4%	22,9%	22,3%
3.000	26,1%	23,6%	23,1%
3.500	26,7%	24,1%	23,4%
5.600	27,9%	25,2%	23,6%

Nepaisant ekonominės krizės, šie statistiniai duomenys rodo gyventojams nuosekliai nuo 2007 metų mažėjančią mokesčių naštą.