

## 2010 M. 9 MĖNESIŲ NACIONALINIO BIUDŽETO PAJAMOS

**Į nacionalinį biudžetą** per 2010 m. 9 mėnesius įplaukė 13345,5 mln. litų pajamų. Buvo prognozuota, kad į nacionalinį biudžetą per 2010 m. 9 mėnesius įplauks 12346,9 mln. litų. Faktiškai įplaukė 998,6 mln. litų, arba 8,1 proc. daugiau.

**Į valstybės biudžetą** per 2010 m. 9 mėnesius įplaukė 10940,1 mln. litų pajamų. Planuota, kad į valstybės biudžetą per 2010 9 mėnesius įplauks 10120,9 mln. litų. Faktiškai įplaukė 819,2 mln. litų, arba 8,1 proc. daugiau.

**Į savivaldybių biudžetus** per 2010 m. 9 mėnesius įplaukė 2405,4 mln. litų. Buvo prognozuota, kad į savivaldybių biudžetus per 2010 9 mėnesius įplauks 2226 mln. litų. Faktiškai įplaukė 179,4 mln. litų, arba 8,1 proc. daugiau.

### PAGRINDINIAI MOKESČIAI

#### Pridėtinės vertės mokestis

Per 2010 m. 9 mėnesius į valstybės biudžetą gauta **5739,4 mln. litų** pridėtinės vertės mokesčio (toliau – PVM) pajamų, t.y. 1034,6 mln. litų (22 proc.) daugiau, nei buvo planuota, ir 455,9 mln. litų (8,6 proc.) daugiau, negu atitinkamu 2009 m. laikotarpiu. Palyginti su praėjusiais metais PVM pajamų augimą lėmė 2010 m. taikytinas didesnis PVM tarifas (2009 m. sausį į valstybės biudžetą įplaukė PVM, priskaičiuotas už 2008 m. gruodžio mėn., kuomet galiojo 18 proc. standartinis PVM tarifas, o 2009 vasario–rugsėjo mėn. gautos PVM įplaukos, apskaičiuotos taikant 19 proc. tarifą, ir tik nuo 2009 m. spalio mėn. įplaukė PVM, apskaičiuotas taikant 21 proc. standartinį PVM tarifą). Eliminavus apmokestinimo PVM pasikeitimus, per 2010 m. devynis mėnesius, lyginant su tuo pačiu praėjusių metų laikotarpiu, į valstybės biudžetą būtų gauta apie 583 mln. litų arba 9,9 proc. mažiau PVM pajamų.

**1 lentelė. Vidaus ir importo PVM pajamų surinkimas, mln. litų.**

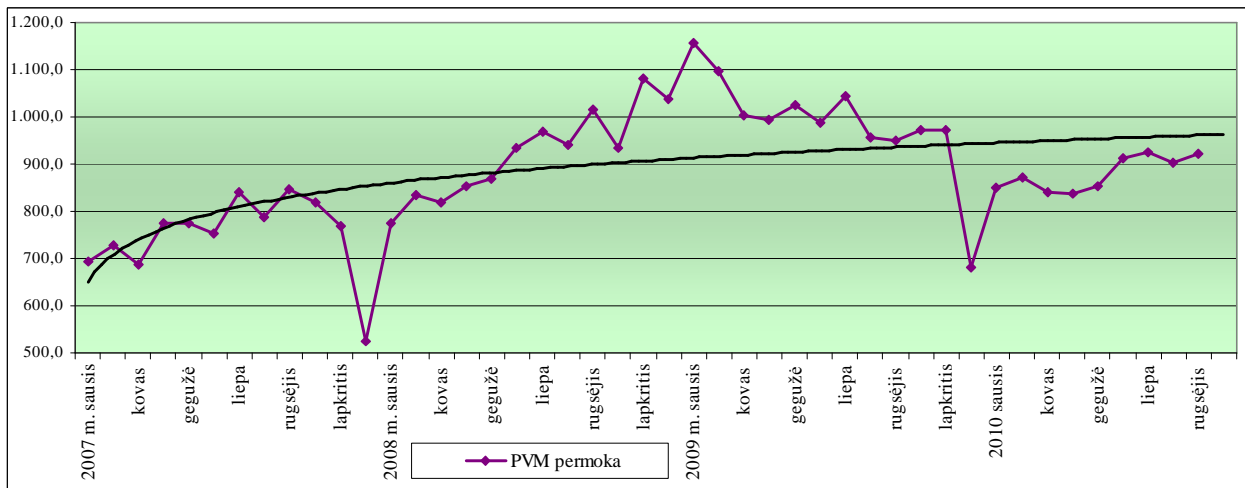
	2009 m. sausio-rugsėjo mėn. faktas	2010 m. sausio-rugsėjo mėn. planas	2010 m. sausio-rugsėjo mėn. faktas	Fakto pokytis,		Plano įvykdymas,	
				(+,-)	(%)	(+,-)	(%)
<b>Vidaus PVM ir importo PVM, kurį administruoja VMI</b>	4428,2	3902,8	4612,0	183,9	4,2%	+709,3	118,2%
<b>Importo PVM, kurį administruoja muitinė</b>	855,3	802,0	1127,4	272,0	31,8%	+325,4	140,6%
<b>Iš viso PVM</b>	<b>5283,5</b>	<b>4704,8</b>	<b>5739,4</b>	<b>455,9</b>	<b>8,6%</b>	<b>+1034,6</b>	<b>122,0%</b>

Pagrindinis veiksnys, įtakojęs PVM plano vykdymą, tai nuosaikešnis nei buvo prognozuota vartojimo nuosmukis: Statistikos departamento skelbiamais duomenimis, 2010 m. I pusm., palyginti su 2009 m. I pusm., galutinio vartojimo išlaidos sumenko 7,7 proc. (2010 m. I ketv., palyginti su 2009 m. I ketv. – 9,8 proc. mažiau, atitinkamai II ketv. nuosmukis siekė tik 5,7 proc.).

PVM permokos ir nepriemokos pokyčiai

Mokestinė skola mokesčių mokėtojams – PVM permoka – 2010 m. spalio 1 d. sudarė **920,5 mln. litų** ir buvo 239,6 mln. litų (35,2 proc.) didesnė nei 2010 m sausio 1 d.

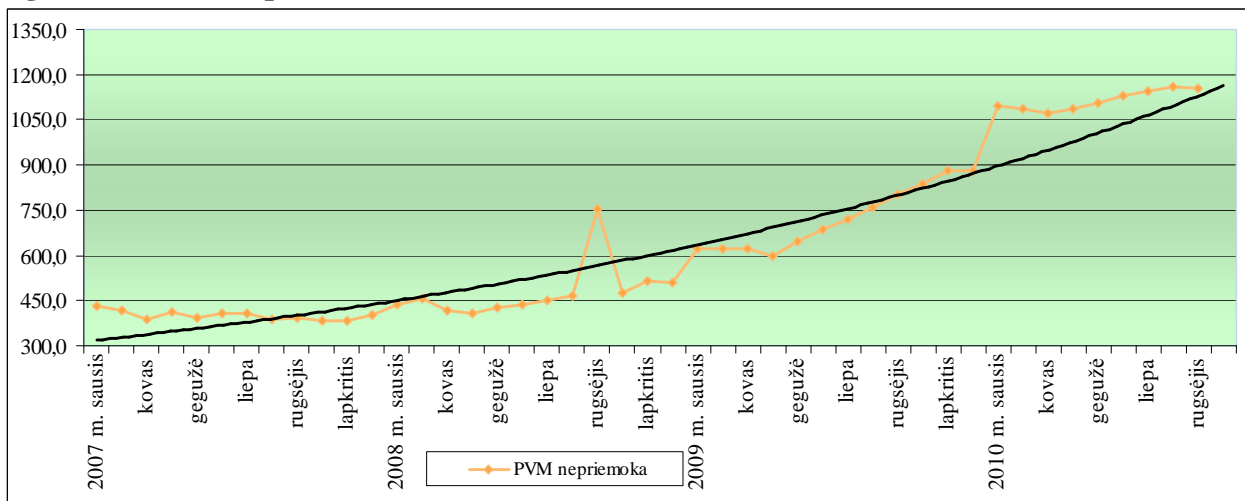
**1 grafikas. PVM permoka**



Šaltinis: VMI prie FM

Mokesčių mokėtojų išskolinimas valstybės biudžetui – PVM nepriemoka – 2010 m. spalio 1 d. sudarė **1156,7 mln. litų**, t.y. buvo 274,2 mln. litų (31,1 proc.) didesnė nei 2010 m. sausio 1 d. Atkreiptinas dėmesys, kad tame tarpe PVM nepriemoka, susidaranti dėl apyvartinių lėšų trūkumo, 2010 m. spalio 1 d. sudarė 496,6 mln. litų, t.y. buvo tik 21,7 mln. litų (4,6 proc.) didesnė, nei 2010 m. sausio 1 d. Kitą PVM nepriemokos dalį sudaro PVM nepriemokos pagal patikrinimo aktus, delspinigių ir baudų PVM nepriemokos.

**2 grafikas. PVM nepriemoka**



Šaltinis: 1-VP nepriemokų pažyma

**Pridėtinės vertės mokestis pagal EVRK**

Palyginus vidaus PVM ir importo PVM, kurį administruoja VMI, 2010 m. ir 2009 m. devynių mėnesių pajamas pagal ekonomines veiklas, 2010 m. ženkliausiai sumažėjo (124,2 mln. litų (32,6 proc.)) PVM pajamos iš apdirbamosios gamybos veiklos, PVM pajamos padidėjo (98 mln. litų arba šešiolika kartų) iš finansinės ir draudimo veiklos, (99,5 mln. litų (26,6 proc.)) iš

elektros, dujų, garo tiekimo ir oro kondicionavimo veiklos, (92,9 mln. litų (127,4 proc.)) iš nekilnojamo turto operacijų veiklos. Apibendrinus vidaus PVM ir importo PVM, kuri administruoja VMI, pajamas, 2010 m. laikotarpiu jos padidėjo 183,9 mln. litų (4,2 proc.).

**2 lentelė. Vidaus PVM ir importo PVM, kuri administruoja VMI, pajamos ir jų pokytis 2010 m. sausio-rugsėjo mėn., palyginti su 2009 m. tuo pačiu laikotarpiu.**

Ekonominės veiklos pavadinimas	2009 m. I-III ketv. PVM pajamos	2010 m. I-III ketv. PVM pajamos	Palyginimas	
			+/-	%
A Žemės ūkis, miškininkystė ir žuvininkystė	15 788	11 866	- 3 923	-24,84%
B Kasyba ir karjerų eksploatavimas	- 1 180	3 981	5 161	237,37%
C Apdirbamoji gamyba	380 915	256 708	- 124 208	-32,61%
D Elektros, dujų, garo tiekimas ir oro kondicionavimas	374 386	473 916	99 530	26,58%
E Vandens tiekimas nuotekų valymas, atliekų tvarkymas ir regeneravimas	- 14 446	3 843	18 290	-73,40%
F Statyba	366 894	401 028	34 134	9,30%
G Didmeninė ir mažmeninė prekyba; variklinių transporto priemonių ir motociklų remontas	2 407 987	2 408 224	237	0,01%
H Transportas ir saugojimas	- 15 971	- 13 046	2 924	-18,31%
I Apgyvandinimo ir maitinimo paslaugų veikla	65 413	73 307	7 894	12,07%
J Informacija ir ryšiai	322 425	304 129	- 18 296	-5,67%
K Finansinė ir draudimo veikla	5 955	104 020	98 065	1646,77%
L Nekilnojamojo turto operacijos	72 892	165 755	92 863	127,40%
M Profesinė, mokslinė ir techninė veikla	248 887	225 570	- 23 317	-9,37%
N Administracinė ir aptarnavimo veikla	143 391	134 484	- 8 907	-6,21%
O Viešasis valdymas ir gynyba; privalomasis socialinis draudimas	24 476	9 453	- 15 022	-61,38%
P Švietimas	8 594	10 121	1 528	17,77%
Q Žmonių sveikatos priežiūra ir socialinis darbas	- 498	5 664	6 162	1037,35%
R Meninė, pramoginė ir poilsio organizavimo veikla	12 562	9 209	- 3 353	-26,69%
S Kita aptarnavimo veikla	28 598	24 956	- 3 642	-12,74%
T Namų ūkių, samdančių darbininkus, veikla; namų ūkių veikla, susijusi su savoms reikmėms tenkinti skirtų nediferencijuojamų gaminių gamyba ir paslaugų teikimu	0	14	14	
U Ekstrateritorinių organizacijų ir įstaigų veikla	- 601	- 595	5	-1,00%
X Nenustatyta ekonominė veikla	- 18 291	- 526	17 766	-97,12%
<b>Iš viso</b>	<b>4 428 174</b>	<b>4 612 081</b>	<b>183 907</b>	<b>4,15%</b>

*Šaltinis: VMI duomenų saugykla*

**Gyventojų pajamų mokestis**

Per 2010 m. 9 mėnesius pajamos iš gyventojų pajamų mokesčio (toliau – GPM) sudarė 2453,3 mln. litų (iš viso į valstybės ir savivaldybių biudžetus). Palyginti su planu, per 2010 m. 9 mėnesius gauta 111,9 mln. litų arba 4,8 proc. daugiau. Palyginti su 2009 m. tuo pačiu laikotarpiu, šiais metais gauta 364,3 mln. litų arba 12,9 proc. mažiau.

Į valstybės biudžetą per 2010 m. 9 mėnesius pervesta 647,3 mln. litų GPM. Palyginti su planu, per 2010 m. 9 mėnesius gauta 26,1 mln. litų arba 4,2 proc. daugiau. Palyginti su 2009 m. tuo pačiu laikotarpiu, šiais metais gauta 127,6 mln. litų arba 16,5 proc. mažiau.

Į savivaldybių biudžetus per 2010 m. 9 mėnesius pervesta 1806 mln. litų GPM. Palyginti su planu, GPM per 2010 m. 9 mėnesius gauta 85,7 mln. litų arba 5 proc. daugiau. Palyginti su 2009 m. tuo pačiu laikotarpiu, GPM šiais metais gauta 236,7 mln. litų arba 11,6 proc. mažiau.

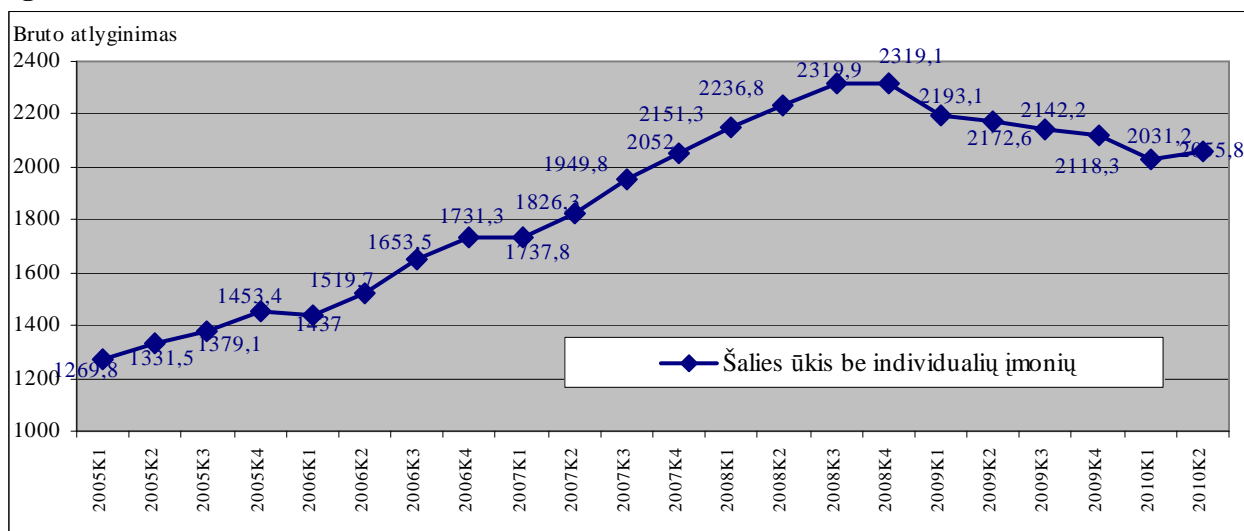
Atkreiptinas dėmesys, kad nuo 2010 m. Mokesčių ir kitų įmokų į biudžetus suvestinės apskaitos Formoje 1-VP įmokos į Privalomojo sveikatos draudimo fondą (toliau – PSDF) buvo atskirtos nuo gyventojų pajamų mokesčio ir joms buvo suteikta atskira eilutė, taigi 2010 m. surinktą GPM su 2009 m. atitinkamu laikotarpiu surinktu GPM galima lyginti tik nacionalinio biudžeto lygmenyje

Pagrindiniai GPM pajamų pokyčius lemiantys veiksniai:

1. GPM pajamų, pervedamų į valstybės bei savivaldybių biudžetus, pokyčius (lyginant su 2009 m. 9 mėnesių faktų) įtakojo nuo 2010 m. sausio 1 d. pasikeitęs GPM paskirstymo procentas tarp minėtų biudžetų. Į valstybės biudžetą šio mokesčio atskaitymo procentas 2010 m. yra 26,53 proc. ir palyginus su 2009 m. sumažėjo 1,18 proc. punkto, o į savivaldybių biudžetus GPM dalis 2010 m. atitinkamai padidėjo 1,18 proc. punkto ir sudaro 73,47 proc.

2. Darbo užmokesčio mažėjimas. Statistikos departamento duomenimis, 2010 m. II ketv. šalies vidutinis bruto darbo užmokestis (be individualių įmonių) sudarė 2055,8 litų per mėnesį ir, palyginti su 2009 m. II ketv., sumažėjo 117,2 lito arba 5,4 proc.

**3 grafikas. Vidutinio bruto darbo užmokesčio dinamika**

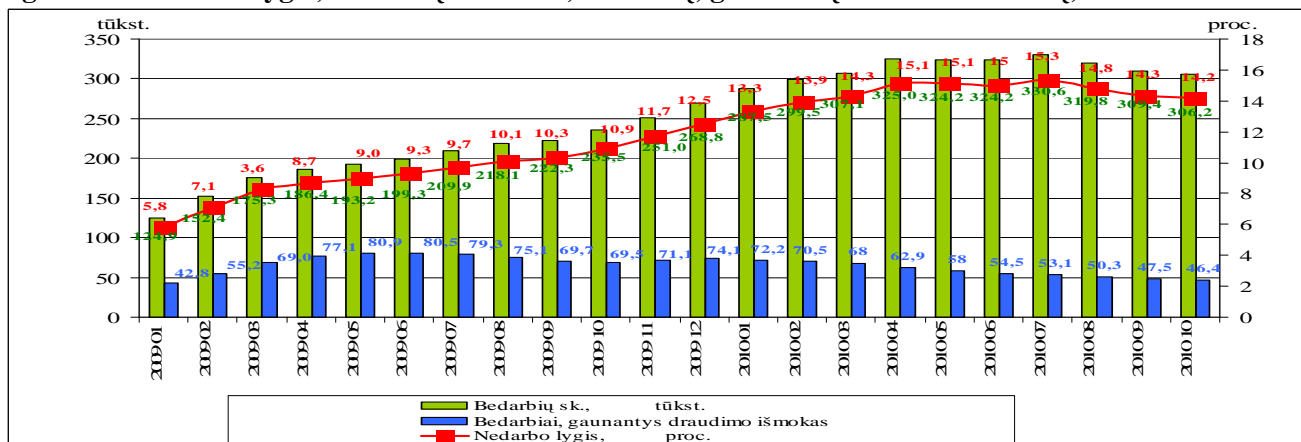


Šaltinis: Statistikos departamentas prie LRV

3. Remiantis iš Valstybinio socialinio draudimo fondo valdybos gaunamais operatyviais įdarbinimų ir atleidimų duomenimis, 2010 m. rugsėjo 1 d. šalyje buvo 1096 tūkst. darbuotojo statusą turinčių asmenų, o nuo 2010 m. balandžio 1 d., kada buvo pasiektas darbuotojų skaičiaus „dugnas“, šis rodiklis nuolat, neženkliai, bet didėjo. Nors ir negalima atmesti sezoniškumo įtakos, tačiau 2009 m. sezoniškumas nepadėjo išvengti pastovaus darbuotojų skaičiaus kritimo.

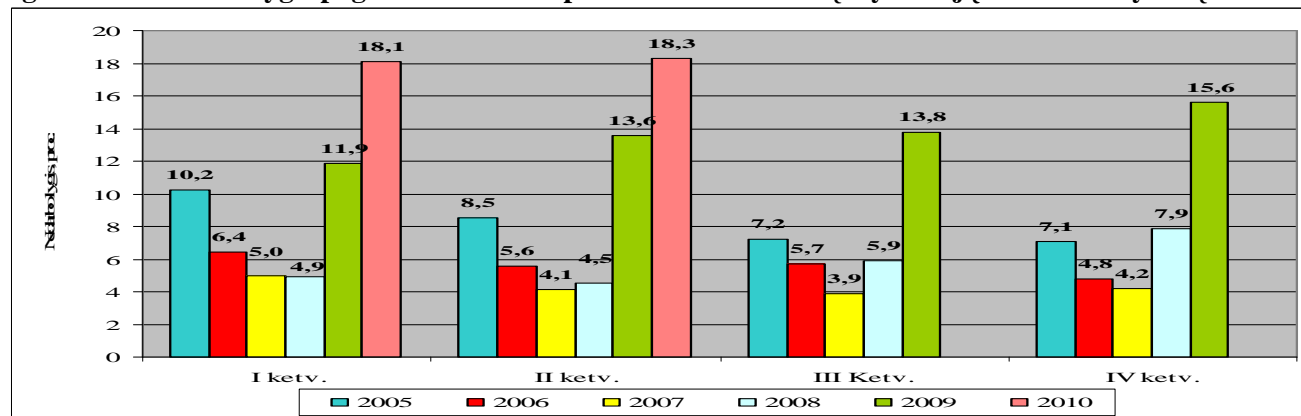
4. Nuo 2008 m. pabaigos stebimas labai ženklus nedarbo lygio šalyje augimas. 2010 m. spalio 1 d. Lietuvos darbo biržos duomenimis bedarbių dalis nuo darbingo amžiaus gyventojų sudarė 14,3 proc. ir, palyginus su 2009 m. atitinkamu laikotarpiu, padidėjo 4 proc. punktais. Statistikos departamento duomenimis, 2010 m. II ketv. nedarbo lygis Lietuvoje siekė 18,3 proc. ir, palyginus su 2009 m. II ketv., padidėjo 4,7 proc. punkto.

4 grafikas. Nedarbo lygio, bedarbių skaičiaus, bedarbių, gaunančių draudimo išmokų, dinamika



Šaltinis: Darbo birža

5 grafikas. Nedarbo lygis pagal Statistikos departamento atliekamą Gyventojų užimtumo tyrimą



Šaltinis: Statistikos departamentas

### Gyventojų pajamų mokesčiai pagal EVRK

Kintant vidutiniam darbo užmokesčiui ir darbuotojų skaičiui verslo įmonėse, biudžetinėse įstaigose, kinta ir šių įmonių sumokamas GPM nuo su darbo santykiais susijusių A klasės pajamų (toliau – GPM(A)). Per 2010 m. 9 mėnesius daugiausiai GPM(A) sumokėta apdirbamosios gamybos veikloje. Visose sekcijose, išskyrus viešąjį valdymą ir gynybą, privalomąjį socialinį draudimą, GPM (A) sumokėta mažiau, nei 2009 m. tuo pačiu laikotarpiu. Žymiausias sumokėto GPM į nacionalinį biudžetą kritimas stebimas statybų bei kasybos ir

karjerų eksploatavimo sektoriuose (atitinkamai sumokėta 35,9 proc. ir 31,2 proc. mažiau GPM, nei 2009 m. atitinkamu laikotarpiu).

**3 lentelė. Sumokėtas GPM į nacionalinį biudžetą nuo su darbo santykiais susijusių A klasės pajamų pagal EVRK 2.0**

Ekonominė veiklos sekcija	GPM nuo su darbo santykiais (į nacionalinį biudžetą) susijusių pajamų, tūkst. litų		Palyginimas, proc. 2010 m. 9 mėn. su 2009 m. 9 mėn.	Dalis visame GPM į NB nuo su darbo santykiais susijusių pajamų, proc.		Vidutiniškai per laikotarpį GPM į NB sumokėjo vienas darbuotojas*, litais		Palyginimas, proc. 2010 m. 9 mėn. su 2009 m. 9 mėn.
	2009 m. 9 mėn.	2010 m. 9 mėn.		2009 m. 9 mėn.	2010 m. 9 mėn.	2009 m. 9 mėn.	2010 m. 9 mėn.	
K. Finansinė ir draudimo veikla	95.436	80.624	84,5%	3,9%	3,8%	4.772,1	4.435,0	92,9%
O. Viešasis valdymas ir gynyba; privalomasis socialinis draudimas	208.454	251.125	120,5%*	8,6%	11,9%	3.277,4	4.308,9	131,5%
D. Elektros, dujų, garo tiekimas ir oro kondicionavimas	64.531	57.902	89,7%	2,7%	2,8%	3.769,2	3.599,9	95,5%
J. Informacija ir ryšiai	79.518	72.646	91,4%	3,3%	3,5%	3.303,0	3.236,2	98,0%
B. Kasyba ir karjerų eksploatavimas	4.522	3.113	68,8%	0,2%	0,1%	3.053,5	2.722,6	89,2%
M. Profesinė, mokslinė ir techninė veikla	163.505	130.633	79,9%	6,7%	6,2%	2.659,6	2.352,1	88,4%
E. Vandens tiekimas nuotekų valymas, atliekų tvarkymas ir regeneravimas	24.481	22.564	92,2%	1,0%	1,1%	2.054,9	2.035,7	99,1%
P. Švietimas	305.122	262.126	85,9%	12,6%	12,5%	2.311,7	1.956,9	84,7%
Q. Žmonių sveikatos priežiūra ir socialinis darbas	207.233	184.039	88,8%	8,5%	8,8%	2.139,6	1.947,7	91,0%
C. Apdirbamoji gamyba	358.179	308.695	86,2%	14,8%	14,7%	1.963,2	1.873,8	95,4%
H. Transportas ir saugojimas	164.247	134.178	81,7%	6,8%	6,4%	1.838,3	1.644,2	89,4%
F. Statyba	159.540	102.192	64,1%	6,6%	4,9%	1.800,0	1.542,5	85,7%
G. Didmeninė ir mažmeninė prekyba; variklinių transporto priemonių ir motociklų remontas	367.453	297.028	80,8%	15,2%	14,1%	1.692,0	1.521,0	89,9%
A. Žemės ūkis, miškininkystė ir žuvininkystė	43.943	38.428	87,4%	1,8%	1,8%	1.518,2	1.445,8	95,2%
N. Administracinė ir aptarnavimo veikla	64.312	52.393	81,5%	2,7%	2,5%	1.558,5	1.402,7	90,0%
R. Meninė, pramoginė ir poilsio organizavimo veikla	36.384	29.744	81,8%	1,5%	1,4%	1.524,9	1.333,4	87,4%
L. Nekilnojamojo turto operacijos	25.354	20.137	79,4%	1,0%	1,0%	1.554,9	1.298,5	83,5%
S. Kita aptarnavimo veikla	21.807	19.847	91,0%	0,9%	0,9%	871,6	834,9	95,8%
X. Nenustatyta ekonominė veikla	3.586	14.275	398,1%	0,1%	0,7%	344,0	774,9	225,3%
I. Apgyvadinimo ir maitinimo paslaugų veikla	27.118	19.887	73,3%	1,1%	0,9%	805,7	685,7	85,1%
<b>Iš viso:</b>	<b>2.424.724</b>	<b>2.101.574</b>	<b>86,7%</b>	<b>100,0%</b>	<b>100,0%</b>	<b>2.045,2</b>	<b>1.924,5</b>	<b>94,1%</b>

\*Dėl per 2009 - 2010 m. kelis kartus keistos dalies pajamų iš GPM klasifikavimo tvarkos, Valstybinio socialinio draudimo fondo valdybos skyrių ir įstaigų, kuriose didžiąją dalį darbuotojų sudaro statutiniai valstybės tarnautojai, nuo su darbo santykiais susijusių pajamų sumokėtas GPM nėra lygintinas. Nagrinėjant sumas be šių įstaigų, GPM į nacionalinį biudžetą per I-III ketv. šioje ekonominės veiklos sekcijoje surinkta 16 proc. mažiau, nei praeitų metų atitinkamą laikotarpį.

## Akcizai

Per 2010 m. sausio-rugsėjo mėn. akcizų į valstybės biudžetą surinkta **2221,3 mln. litų**. Palyginti su atitinkamu 2009 m. laikotarpiu, šių metų sausio-rugsėjo mėn. į valstybės biudžetą pervesta 302,2 mln. litų arba 12,0 proc. mažiau pajamų iš akcizų. 2010 m. sausio-rugsėjo mėn. pajamų iš akcizų planas įvykdytas 91,7 proc. ir į biudžetą gauta 201,1 mln. litų pajamų mažiau, nei planuota.

**4 lentelė. VMI ir Muitinės administruojamos akcizų pajamos, mln. litų.**

	2009 m. sausio- rugsėjo mėn. faktas	2010 m. sausio- rugsėjo mėn. planas	2010 m. sausio- rugsėjo mėn. faktas	Fakto pokytis		Plano įvykdymas	
				(+,-)	(%)	(+,-)	(%)
<b>VMI</b>	2484,2	2380,5	2154,4	-329,8	-13,3%	-226,1	90,5%
<b>Muitinė</b>	39,3	41,9	66,8	27,6	70,2%	24,9	159,5%
<b>Iš viso</b>	<b>2523,5</b>	<b>2422,4</b>	<b>2221,3</b>	<b>-302,2</b>	<b>-12,0%</b>	<b>-201,1</b>	<b>91,7%</b>

Šaltinis: Finansų ministerija.

2010 m. sausio-rugsėjo mėn. didžiausią į valstybės biudžetą surinktų akcizų dalį (55,5 proc.) sudarė akcizai už energetinius produktus, atitinkamai akcizų už etilo alkoholį ir alkoholinius gėrimus pajamos sudarė 25,8 proc. visų akcizų pajamų, už apdorotą tabaką –18,3 procentus. Lyginant su 2009 m. tuo pačiu laikotarpiu, akcizų už energetinius produktus ir alkoholinius gėrimus dalis akcizų pajamų struktūroje padidėjo atitinkamai 3,1 ir 1,5 proc. punkto, akcizų už apdorotą tabaką dalis sumažėjo 5 proc. punktais.

**5 lentelė. Akcizų pajamos pagal akcizais apmokestinamų prekių grupes, mln. litų**

	2009 m. sausio – rugsėjo mėn. faktas	2010 m. sausio- rugsėjo mėn. faktas	Fakto pokytis		Dalis akcizų struktūroje
			(+,-)	%	
<b>IŠ VISO AKCIZŲ:</b>	<b>2.523,5</b>	<b>2221,3</b>	<b>-302,2</b>	<b>-12,0%</b>	<b>100%</b>
<b>iš jų akcizo už etilo alkoholį ir alkoholinius gėrimus iš viso:</b>	<b>613,9</b>	<b>574,1</b>	<b>-39,7</b>	<b>-6,5%</b>	<b>25,8%</b>
<i>už vyną ir kitus fermentuotus gėrimus, trapinius produktus</i>	68,0	72,0	4,0	5,9%	3,2%
<i>už etilo alkoholį</i>	434,2	385,4	-48,9	-11,3%	17,3%
<i>už alų</i>	111,7	116,8	5,1	4,5%	5,3%
<b>iš jų akcizo už apdorotą tabaką iš viso:</b>	<b>587,2</b>	<b>407,2</b>	<b>-179,9</b>	<b>-30,6%</b>	<b>18,3%</b>
<i>už cigaretes</i>	585,6	404,2	-181,4	-31,0%	18,2%
<i>už cigarus ir cigariles, rūkomąjį tabaką</i>	1,6	3,0	1,4	92,0%	0,1%
<b>iš jų už energetinius produktus iš viso:</b>	<b>1.322,7</b>	<b>1233,1</b>	<b>-89,6</b>	<b>-6,8%</b>	<b>55,5%</b>
<i>už variklių benzina, jo pakaitalus ir priedus</i>	535,0	444,9	-90,2	-16,9%	20,0%
<i>už gazolinas, jų pakaitalus ir priedus</i>	668,3	654,9	-13,4	-2,0%	29,5%
<i>už suskystintas dujas, skirtas automobiliams</i>	117,5	126,1	8,6	7,3%	5,7%
<i>už kitus energetinius produktus</i>	1,8	7,2			0,3%
<b>iš jų už elektros energiją iš viso:</b>		<b>7,3</b>			<b>0,3%</b>

Šaltinis: Mokesčių ir kitų įmokų į biudžetus apyskaitos formos 1-VP priedų Nr.1 ir Nr. 2 suvestiniai duomenys

Sumažėjusioms 2010 m. pajamoms iš akcizų neigiamos įtakos turėjo ženkliai sumažėjusios kai kurių akcizais apmokestinamų prekių realizacijos apimtys: palyginti 2010 m. sausio-rugsėjo mėn. su 2009 m. sausio-rugsėjo mėn., kartu įtraukus prieš tai buvusių metų gruodžio mėn., nes 2008 m. gruodžio mėnesį buvo kaupiamos atsargos dėl didinamų akcizo tarifų ir tai įtakojo 2009 m. sausio mėnesio realizaciją. Valstybinės mokesčių inspekcijos duomenimis, etilo alkoholio realizacija sumažėjo 16,8 proc., benzino ir suskystintų naftos dujų realizacija sumažėjo atitinkamai 23,7 ir 16,7 proc., cigarečių – 51,3 procentais.

Tačiau pažymėtina, kad 2010 m. sausio – rugsėjo mėn. lyginant su 2009 m. sausio – rugsėjo mėn., įtraukus prieš tai buvusių metų gruodžio mėn., vynų ir kitų fermentuotų gėrimų,

tarpinių produktų bei alaus realizuoti kiekiai išaugo atitinkamai 6,5 proc., 7,0 proc. ir 2,1 procentais. Dyzelinių degalų realizacija analizuojamu laikotarpiu taip pat išaugo beveik 5,7 procentais.

Atkreiptinas dėmesys, kad nors per š. m. 9 mėnesius dyzelinių degalų realizuota daugiau nei per tą patį 2009 m. laikotarpį, tačiau pajamų iš akcizų už dyzelinius degalus surinkta mažiau dėl nuo 2009 m. rugpjūčio mėn. sumažinto akcizo tarifo dyzeliniams degalams.

---

### **Pelno mokestis**

---

Per 2010 m. 9 mėnesius valstybės biudžetas gavo 619,3 mln. litų pelno mokesčio. Planas įvykdytas 106,5 proc. Palyginti su 2009 m. 9 mėnesiais, per 2010 m. ataskaitinį laikotarpį pelno mokesčio surinkta 581,6 mln. litų arba 48,4 proc. mažiau.

Pagrindiniai veiksniai, turėję įtakos pelno mokesčio surinkimui:

1. Įmonių deklaruotas 2010 m. I - III ketvirčių avansinis pelno mokestis kiekvieną ketvirtį buvo po 199,7 mln. litų ir tai buvo beveik trečdaliu (t. y. kiekvieną ketvirtį apie 96,8 mln. litų) mažesnis, palyginti su 2009 m. atitinkamais ketvirčiais deklaruotu avansiniu PM, o avansiniai PM mokėjimai visoje PM sumoje per 2010 m. 9 mėn. sudarė 71,6 proc. (pernai jie sudarė 73,7 proc.).

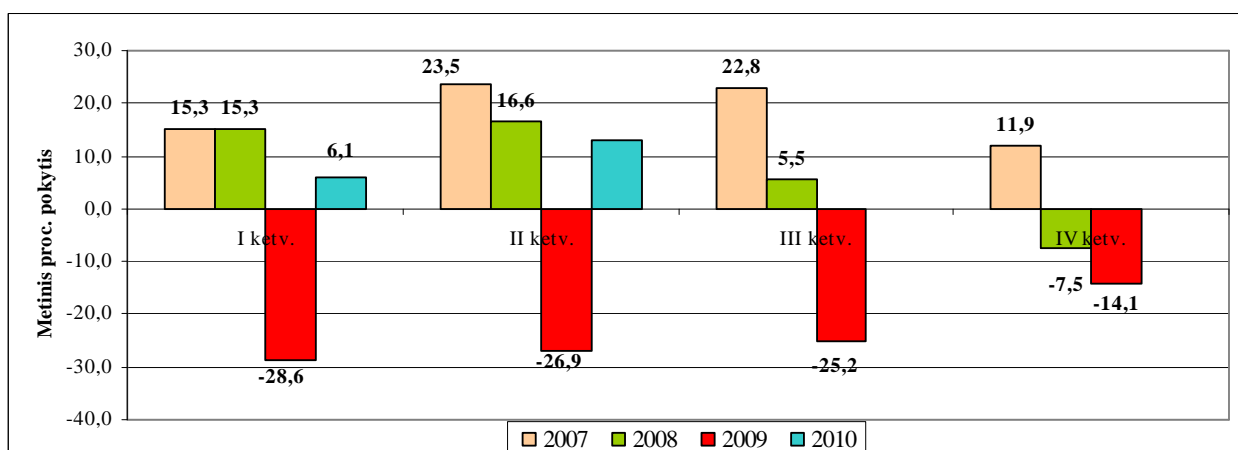
2. 2009 m. avansinio pelno mokesčio tarifas buvo 20 proc., šiemet jis sumažėjo 5 procentiniais punktais, dėl šios priežasties šiemet per 9 mėn. gauta 147,9 mln. litų mažiau.

3. Nors 2004 - 2008 metais I - III ketv. avansinis pelno mokestis dažniausiai buvo mokamas pagal metų, buvusių prieš praėjusius metus, rezultatus (92-95 proc. avansinio pelno mokesčio sumos), tačiau nuo 2009 m. dėl mažėjančio įmonių pelningumo, vis daugiau mokesčių mokėtojų rinkosi avansinį pelno mokestį mokėti pagal numatomą pelno mokesčio sumą, - 2009 m. tokių mokėtojų buvo 37 proc., o jų deklaruojama mokėti avansinio pelno mokesčio suma sudarė 38 proc. nuo visos avansinio pelno mokesčio sumos; 2010 m. tokių mokėtojų dalis dar padidėjo, - jie sudarė jau 42 proc. nuo visų deklaruojančių mokėti avansinį pelno mokestį, o jų deklaruojama mokėti avansinė pelno mokesčio suma sudarė 45 proc. nuo visos avansinio pelno mokesčio sumos.

4. Nors pelno mokesčio bazė yra viena sudėtingiausiai įvertinamų dėl pelno mokesčio apskaitos mechanizmo, tačiau yra keletas apytikrių šio mokesčio bazių rodiklių leidžiančių nustatyti bazės pokyčio kryptį.

Viena iš tokių mokesčio bazių yra likutinis pelnas ir mišriosios pajamos. Iš septintojo grafiko matoma, kad likutinio pelno ir mišriųjų pajamų mažėjimas lyginant su praėjusiu atitinkamu laikotarpiu prasidėjo jau 2008 m. IV ketv., o per 2009 m. nukrito drastiškai – apie 25,9 proc., tačiau 2010 m. I ketv. ir II ketv. duomenimis stebimas atsigavimas, kuris netolimoje perspektyvoje atsispindės ir pelno mokesčio pajamose.

6 grafikas. Likutinio pelno ir mišriųjų pajamų metinis pokytis ketvirčiais, proc.



Šaltinis: Statistikos departamentas prie LRV

5. VMI patenkino prašymų sudaryti pelno mokesčio mokestinės paskolos sutartį 2009 m. (nuo 2009-09-28) už 50,6 mln. litų, o 2010 m. už 25,73 mln. litų, taip pat nepradėjo ar sustabdė pelno mokesčio nepriemokos priverstinio išieškojimo procedūras, remiantis protingumo ar ekonominio tikslingumo kriterijais 2009 m. už 25,6 mln. litų, o 2010 m. už 6,6 mln. litų.

6. Šimto, didžiausias pelno mokesčio sumas sumokėjusių, įmonių dalis visose pelno mokesčio pajamose sudaro 53,1 proc. Per 2010 m. 9 mėnesius šie mokėtojai sumokėjo 328,6 mln. litų. 2009 m. šimto, didžiausias pelno mokesčio sumas sumokėjusių, įmonių dalis visose 2009 m. trijų ketvirčių pelno mokesčio pajamose sudarė 58,3 proc., - šie mokėtojai sumokėjo 699,6 mln. litų, taigi PM pajamos iš šimto didžiausiųjų mokėtojų (nebūtinai tų pačių mokėtojų) 2010 m. sumažėjo 53 proc., - panašiai kaip ir visų mokesčių mokėtojų sumokėta pelno mokesčio suma.

### Pajamos iš pelno mokesčio pagal EVRK 2.0

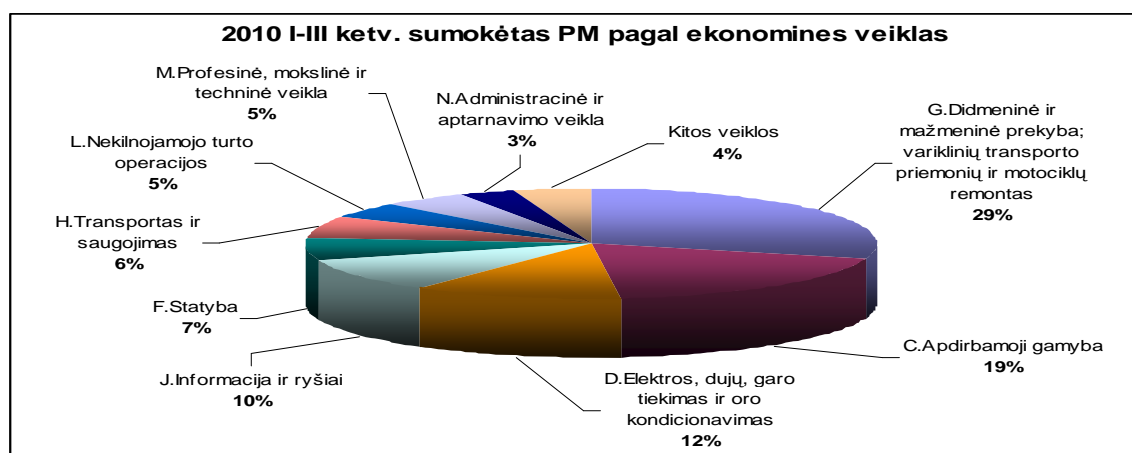
Analizuojant pelno mokestį pagal ekonomines veiklas, matome, kad tik žemės ūkio, miškininkystės ir žuvininkystės; vandens tiekimo nuotekų valymo, atliekų tvarkymo ir regeneravimo bei viešojo valdymo ir gynybos, privalomojo socialinio draudimo ekonominėse veiklose pelno mokesčio pajamos padidėjo, tačiau visų šių veiklų lyginamasis svoris tesudaro 2,7 proc. Daugiausiai per 2010 m. 9 mėn. sumokėta didmeninės ir mažmeninės prekybos, variklinių transporto priemonių ir motociklų remonto sektoriuje – 29 proc., taip pat reikšmingą svorį pelno mokesčio pajamose sudaro apdirbamosios gamybos ir elektros, dujų, garo tiekimo ir oro kondicionavimo veiklose sumokėto pelno mokesčio suma, atitinkamai 19 ir 12 proc. Labiausiai sumokėtas pelno mokestis sumažėjo finansinėje ir draudimo veikloje, – sudaro net 32 proc. bendros pokyčio sumos.

6 lentelė. 2009 m. ir 2010 m. 9 mėn. pelno mokesčio pajamų pagal ekonomines veiklas palyginamieji duomenys (tūkst. litų)

Veiklos rūšis	PM suma *		Pokytis	
	2009 m. 9 mėn.	2010 m. 9 mėn.	+/-	%
A.Žemės ūkis, miškininkystė ir žuvininkystė	6660	7617	957	14,4%
B.Kasyba ir karjerų eksploatavimas	10505	5688	-4817	-45,9%
C.Apdirbamoji gamyba	177457	117411	-60045	-33,8%
D.Elektros, dujų, garo tiekimas ir oro kondicionavimas	116888	74980	-41908	-35,9%
E.Vandens tiekimas nuotekų valymas, atliekų tvarkymas ir regeneravimas	6995	8564	1569	22,4%
F.Statyba	70313	41281	-29032	-41,3%
G.Didmeninė ir mažmeninė prekyba; variklinių transporto priemonių ir motociklų remontas	317918	181589	-136329	-42,9%
H.Transportas ir saugojimas	41446	39417	-2029	-4,9%
I.Apgyvendinimo ir maitinimo paslaugų veikla	5833	3236	-2597	-44,5%
J.Informacija ir ryšiai	128718	60364	-68354	-53,1%
K.Finansinė ir draudimo veikla	175465	-10410	-185875	-105,9%
L.Nekilnojamojo turto operacijos	35983	29202	-6781	-18,8%
M.Profesinė, mokslinė ir techninė veikla	68885	28392	-40493	-58,8%
N.Administracinė ir aptarnavimo veikla	20298	19194	-1103	-5,4%
O.Viešasis valdymas ir gynyba; privalomasis socialinis draudimas	201	434	233	116,0%
P.Švietimas	3580	3515	-64	-1,8%
Q.Žmonių sveikatos priežiūra ir socialinis darbas	4610	3415	-1195	-25,9%
R.Meninė, pramoginė ir poilsio organizavimo veikla	2833	1976	-857	-30,2%
S.Kita aptarnavimo veikla	3903	2326	-1577	-40,4%
X.Nenustatyta ekonominė veikla	3153	1077	-2076	-65,8%
<b>Iš viso</b>	<b>1201642</b>	<b>619269</b>	<b>-582374</b>	<b>-48,5%</b>

Šaltinis: VMI duomenų saugyklos duomenys

7 grafikas. 2010 m. 9 mėn. pelno mokesčio pajamos pagal EVRK 2.0



Šaltinis: VMI duomenų saugyklos duomenys

### Pelno mokesčio nepriemoka

Pelno mokesčio (be baudų ir delspinigių) nepriemoka, palyginti su 2010 m. sausio 1 d., sumažėjo 40,1 mln. litų. Pernai nepriemoka rugsėjo 1 d. buvo 97,1 mln. litų ir nuo sausio 1 d. buvo sumažėjusi 133 mln. litų, taigi šiame per 9 mėn. nepriemokos sumažėjimo suma daugiau nei 3 kartus mažesnė, nei pernai atitinkamu laikotarpiu.