

2010 M. I PUSMEČIO NACIONALINIO BIUDŽETO PAJAMOS

Nacionalinio biudžeto pajamų surinkimo planas per 2010 m. I pusmetį viršytas 682,3 mln. litų. Tam įtakos turėjo geresnis nei 2009 m. rugsėjo mėn. prognozuotas ūkio raidos scenarijus, darbo rinkos, dirbančiųjų DUF (darbo užmokesčio fondas) rodikliai. 2010 m. biudžetas buvo suplanuotas remiantis 2009 m. rugsėjo mėn. skelbtomis makroekonominėmis projekcijomis, kurios buvo atnaujintos 2010 m. vasario mėn.

Pajamos iš pagrindinių mokesčių

Į nacionalinį biudžetą per 2010 m. sausio–birželio mėn. įplaukė 8835,5 mln. litų pajamų. Buvo prognozuota, kad į nacionalinį biudžetą per 2010 m. sausio–birželio mėn. įplauks 8153,2 mln. litų. Faktiškai įplaukė 682,3 mln. litų, arba 8,4 proc. daugiau.

Į valstybės biudžetą per 2010 m. sausio–birželio mėn. įplaukė 7198,2 mln. litų pajamų. Planuota, kad į valstybės biudžetą per 2010 sausio–birželio mėn. įplauks 6646,7 mln. litų. Faktiškai įplaukė 551,5 mln. litų, arba 8,3 proc. daugiau.

Į savivaldybių biudžetus per 2010m. sausio–birželio mėn. įplaukė 1637,3 mln. litų. Buvo prognozuota, kad į savivaldybių biudžetus per 2010 sausio–birželio mėn. įplauks 1506,5 mln. litų. Faktiškai įplaukė 130,8 mln. litų, arba 8,7 proc. daugiau.

PAGRINDINIAI MOKESČIAI

Pridėtinės vertės mokestis

2010 m. sausio–birželio mėn. į valstybės biudžetą gauta **3793,7 mln. litų** pridėtinės vertės mokesčio (toliau – PVM) pajamų, t.y. 726 mln. litų (23,7 proc.) daugiau, nei buvo planuota, ir 282,7 mln. litų arba 8,1 proc. daugiau negu atitinkamu 2009 m. laikotarpiu. Palyginti su praėjusiais metais PVM pajamų augimą lėmė 2010 m. taikytinas didesnis PVM tarifas (2009 m. sausį į valstybės biudžetą įplaukė PVM, priskaičiuotas už 2008 m. gruodžio mėn., kuomet galiojo 18 proc. standartinis PVM tarifas, o 2009 vasario–birželio mėn. – 19 proc. tarifas, tuo tarpu 2010 m. I pusmetį – 21 proc. standartinis PVM tarifas). Eliminavus apmokestinimo PVM pasikeitimus, 2010 m. I pusmetį į valstybės biudžetą būtų gauta apie 333 mln. litų arba 8,8 proc. mažiau PVM pajamų.

1 lentelė. VMI ir Muitinės administruojamos PVM pajamos, mln. litų.

	2009 m. sausio- birželio mėn. faktas	2010 m. sausio- birželio mėn. planas	2010 m. sausio- birželio mėn. faktas	Fakto pokytis,		Plano įvykdymas,	
				(+,-)	(%)	(+,-)	(%)
VMI	2919,0	2536,8	3091,8	172,8	5,9%	555,0	121,9%
Muitinė	592,0	530,9	701,9	109,9	18,6%	171,0	132,2%
Iš viso	3510,9	3067,7	3793,7	282,7	8,1%	726,0	123,7%

Šaltinis: Finansų ministerija

2010 m. I pusmetį buvo planuota, kad PVM turėtų įplaukti 3067,7 mln. litų arba 443,2 mln. litų (12,6 proc.) mažiau, nei per tą patį laikotarpį pernai. Pažymėtina, kad PVM deklaracijų duomenimis, deklaruotas mokėtinas PVM 2010 m. I pusm., palyginti su 2009 m. I pusm., yra 447,5 mln. litų arba 8,8 proc. mažesnis, tačiau teigiamą PVM pajamų surinkimą į biudžetą nagrinėjamu laikotarpiu įtakojo nedaug tesumažėjęs gražintas ir įskaitytas PVM: 2010 m. I pusm., palyginti su 2009 m. I pusm., sumažėjo 42,7 mln. litų arba 2,5 procentų.

Pagrindiniai veiksniai, įtakoję PVM pajamų surinkimą:

1. Palyginus 2010 ir 2009 m. I pusm. PVM deklaracijų duomenis, matyti, kad bendra mokesčių mokėtojų deklaruota parduotų prekių ir paslaugų vertė ataskaitiniais metais yra didesnė 10 536 mln. litų (11,5 proc.), PVM apmokestinami pardavimai sumažėjo 1 262 mln. litų (2,1 proc.), tačiau tiekimai, apmokestinami 0 proc. PVM tarifu, arba tiekimai ne PVM objektas Lietuvoje lyginamuoju laikotarpiu išaugo 5 532 mln. litų (20,8 proc.). Tiekimų, apmokestinamų 0 proc. PVM tarifu, arba tiekimų ne PVM objekto Lietuvoje augimą sąlygojo padidėjusios pardavimų apimtys ir išaugusios parduodamos produkcijos kainos.

2 lentelė. Pagrindiniai PVM deklaracijų duomenys, tūkst. Lt.

PVM deklaracijų rodikliai	2009 m. I pusm.	2010 m. I pusm.	2010 ir 2009 m. duomenų palyginimas	
			+/-	%
Pardavimai iš viso:	91.904.324	102.440.297	10.535.973	11,5%
PVM apmokestinami	59.011.756	57.750.012	-1.261.744	-2,1%
PVM neapmokestinami	6.237.557	12.503.282	6.265.725	100,5%
visi tiekimai, apmokestinami 0 proc., arba ne PVM objektas Lietuvoje, kurių pirkimo PVM atskaitomas	26.655.011	32.187.003	5.531.992	20,8%
Pardavimo PVM iš viso:	13.846.747	14.147.018	300.271	2,2%
standartinio tarifo pardavimo PVM	11.582.390	10.669.071	-913.319	-7,9%
9 proc. pardavimo PVM	19.094	84.141	65.047	340,7%
5 proc. pardavimo PVM	36.778	34.508	-2.270	-6,2%
Pirkimo PVM iš viso:	11.616.313	13.209.151	1.592.838	13,7%
įsigytų prekių bei paslaugų pirkimo PVM	10.304.301	11.393.593	1.089.292	10,6%
importo PVM ir iš ES įsigytų prekių pardavimo PVM iš viso:	1.312.012	1.815.558	503.546	38,4%
Atskaitomas PVM iš viso	11.459.415	12.708.020	1.248.605	10,9%

Šaltinis: Tarpžinybinė mokesčių duomenų saugykla

2. Šių metų I pusmetį PVM pajamoms, gautoms į valstybės biudžetą, palyginti su praėjusių metų tuo pačiu laikotarpiu, kaip jau buvo minėta, įtakos turėjo sumažėję PVM permokos gražinimai bei įskaitymai kitų mokesčių prievolėms padengti: VMI duomenimis 2010 m. sausio–birželio mėn. gražintino PVM deklaruota 42,7 mln. litų (2,5 proc.) mažiau nei per tą patį 2009 m. laikotarpį; faktiškai per 2010 m. I pusmetį šio mokesčio permokos gražinta arba įskaityta kitiems mokesčiams padengti 314,5 mln. litų (20,6 proc.) mažiau nei 2009 m. I pusmetį.

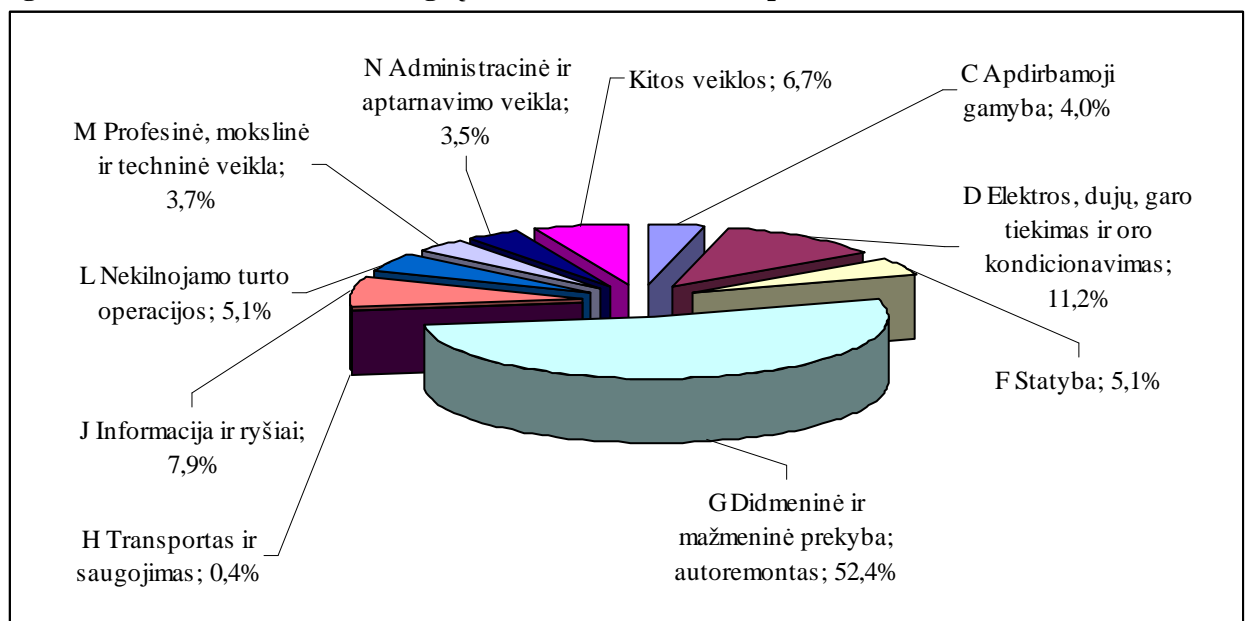
3. Per 2010 m. I pusmetį 52,4 proc. bendrų PVM pajamų gauta iš didmeninės ir mažmeninės prekybos; variklinių transporto priemonių ir motociklų remonto veiklos, deklaruotas mokėtinas PVM iš mažmeninės prekybos; variklinių transporto priemonių ir motociklų remonto veiklos, palyginti su 2009 m. I pusmečiu, sumažėjo 211,4 mln. litų (13,5 proc.). Statistikos departamento atliekamo išankstinio tyrimo duomenimis, per 2010 m.

sausio–birželio mėn. mažmeninės prekybos, variklinių transporto priemonių ir motociklų didmeninės ir mažmeninės prekybos bei remonto įmonių apyvarta, palyginti su tuo pačiu 2009 m. laikotarpiu, smuko žymiai lėtesniais tempais ir sumažėjo 9,9 procento palyginamosiomis kainomis (2009 m. sausio–birželio mėn., palyginti su tuo pačiu 2008 m. laikotarpiu, apyvarta mažėjo 19 procentų).

4. Statistikos departamento duomenimis 2010 m. sausio–birželio mėn., palyginti su 2009 m. sausio–birželio mėn., pramonės produkcija (be PVM ir akcizo) padidėjo 0,8 proc. (2009 m. sausio–birželio mėn., palyginti su tuo pačiu 2008 m. laikotarpiu, pramonės produkcija mažėjo 17,2 proc.). Deklaruotas mokėtinas (grąžintinas) PVM iš apdirbamosios gamybos veiklos, palyginti su 2009 m. I pusm., sumažėjo 150 mln. litų (59,4 proc.), elektros, dujų, garo tiekimo ir oro kondicionavimo veiklos – 129,6 mln. litų (30,8 proc.), statybos veiklos – 92,7 mln. litų (41 proc.).

5. 2010 m. I pusmetį Klaipėdos valstybiniame jūrų uoste, įskaitant Būtingės terminalą, perkrautų krovinių krova padidėjo 9,9 proc., palyginti su tuo pačiu 2009 m. laikotarpiu (2009 m. I pusmetį, palyginti su 2008 m. I pusmečiu, sumažėjo 15,4 proc.); AB „Lietuvos geležinkeliai“ per 2010 m. I pusmetį vežė 16,6 proc. daugiau nei per tą patį 2009 m. laikotarpį (2009 m. I pusmetį, palyginti su 2008 m. I pusmečiu, vežimas mažėjo 31,1 proc.); Deklaruotas mokėtinas (grąžintinas) PVM iš transporto ir saugojimo veiklos, palyginti su 2009 m. I pusmečiu, sumažėjo 85 mln. litų (89,2 proc.).

1 grafikas. Deklaruoto mokėtino (grąžintino) PVM 2010 m. I pusm. struktūra.



Šaltinis: Tarpžinybinė mokesčių duomenų saugykla.

6. 2010 m. sausio–gegužės mėn., palyginti su 2009 m. sausio–gegužės mėn., prekių importas padidėjo 21,8 proc.; be mineralinių produktų importo augimas siekė 12,2 procento.

Pridėtinės vertės mokestis pagal EVRK 2.0

Per 2010 m. I pusmetį didžiosios daugumos ekonominės veiklos sektorių VMI deklaruotas PVM (visų PVM mokėtojų deklaruoto mokėtino į biudžetą ir grąžintino iš

biudžeto PVM skirtumas), palyginti su 2009 m. tuo pačiu laikotarpiu, mažėjo 570 mln. litų (18 proc.).

3 lentelė. VMI deklaruotas mokėtinas (grąžintinas) PVM pagal EVRK, jo struktūra

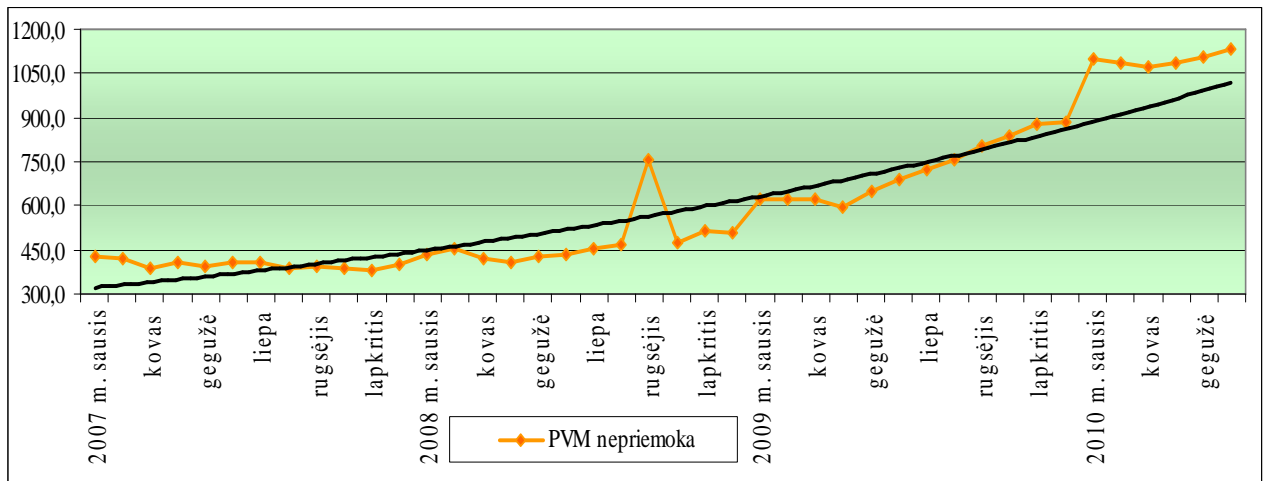
Ekonominė veikla	Mokėtinas (grąžintinas) PVM		Mokėtino (grąžintino) PVM pokytis		Mokėtino (grąžintino) PVM struktūra		Struktūros pokytis
	2009 m. I pusm.	2010 m. I pusm.	(+ ; -)	%	2009 m. I pusm.	2010 m. I pusm.	
A Žemės ūkis, miškininkystė, žuvininkystė	4,2	0,4	-3,8	-89,6%	0,1%	0,0%	-0,1%
B Kasyba ir karjerų eksploatavimas	-2,2	-1,6	0,6	26,0%	-0,1%	-0,1%	0,0%
C Apdirbamoji gamyba	252,8	102,7	-150,0	-59,4%	8,0%	4,0%	-4,0%
D Elektros, dujų, garo tiekimas ir oro kondicionavimas	420,3	290,7	-129,6	-30,8%	13,3%	11,2%	-2,1%
E Vandens tiekimas, nuotekų valymas, atliekų tvarkymas ir regeneravimas	-6,2	5,8	12,0	192,6%	-0,2%	0,2%	0,4%
F Statyba	225,9	133,2	-92,7	-41,0%	7,2%	5,1%	-2,0%
G Didmeninė ir mažmeninė prekyba; auto transporto priemonių remontas	1.568,6	1.357,2	-211,4	-13,5%	49,6%	52,4%	2,8%
H Transportas ir saugojimas	95,3	10,3	-85,0	-89,2%	3,0%	0,4%	-2,6%
I Apgyvadinimo ir maitinimo paslaugų veikla	49,4	43,6	-5,9	-11,9%	1,6%	1,7%	0,1%
J Informacija ir ryšiai	212,2	203,5	-8,7	-4,1%	6,7%	7,9%	1,1%
K Finansinė ir draudimo veikla	-13,4	49,8	63,2	473,1%	-0,4%	1,9%	2,3%
L Nekilnojamo turto operacijos	96,8	133,2	36,4	37,6%	3,1%	5,1%	2,1%
M Profesinė, mokslinė ir techninė veikla	110,6	95,6	-15,0	-13,5%	3,5%	3,7%	0,2%
N Administracinė ir aptarnavimo veikla	98,3	90,1	-8,2	-8,4%	3,1%	3,5%	0,4%
O Viešasis valdymas ir gynyba; PSD	2,1	2,3	0,2	8,2%	0,1%	0,1%	0,0%
P Švietimas	3,9	5,2	1,2	31,2%	0,1%	0,2%	0,1%
Q Žmonių sveikatos priežiūra ir socialinis darbas	-1,0	3,7	4,7	478,7%	0,0%	0,1%	0,1%
R Meninė, pramoginė ir poilsio organizavimo veikla	9,9	5,9	-3,9	-39,8%	0,3%	0,2%	-0,1%
S Kita aptarnavimo veikla	18,8	12,7	-6,0	-32,2%	0,6%	0,5%	-0,1%
X Nenustatyta ekonominė veikla	13,4	45,4	32,0	238,1%	0,4%	1,8%	1,3%
Iš viso	3.159,8	2.589,8	-570,0	-18,0%	100%	100%	

Šaltinis: Tarpžinybinė mokesčių duomenų saugykla.

PVM permokos ir nepriemokos pokyčiai

Mokesčių mokėtojų išiskolinimas valstybės biudžetui – PVM nepriemoka – 2010 m. liepos 1 d. sudarė **1131,1 mln. litų**, t.y. buvo 248,6 mln. litų (28,2 proc.) didesnė nei 2010 m. sausio 1 d. ir 444,4 mln. litų (64,7 proc.) didesnė nei 2009 m. liepos 1 d.

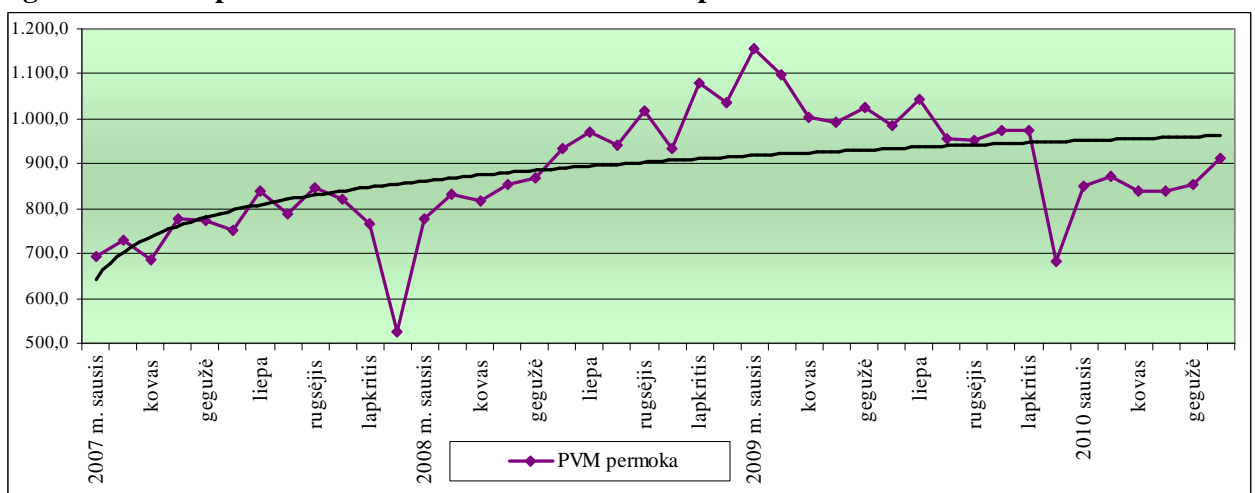
2 grafikas. PVM nepriemokos kitimas 2007 m. – 2010 m. I pusm.



Šaltinis: Mokesčių ir kitų įmokų į biudžetus apyskaitos formos 1-VP nepriemokų pažyma.

PVM permoka 2010 m. liepos 1 d. sudarė **913,6 mln. litų** ir buvo 232,7 mln. litų (34,2 proc.) didesnė nei 2010 m sausio 1 d., bet 73,1 mln. litų (7,4 proc.) mažesnė nei 2009 m. liepos 1 d.

3 grafikas. PVM permokos kitimas 2007 m. – 2010 m. I pusm.



Šaltinis: VMI duomenų bazė.

Įvertinus PVM nepriemokos ir PVM permokos pokyčius, PVM reformos poveikį, realios PVM pajamos 2010 metų sausio–birželio mėn., palyginti su atitinkamu 2009 metų laikotarpiu, didėjo ir buvo 93,4 mln. litų (2,8 proc.) didesnės. Realios PVM pajamos apskaičiuotos prie faktinių PVM įplaukų į valstybės biudžetą pridėjus išiskolinimų valstybės biudžetui pokytį ir atėmus išiskolinimų mokesčių mokėtojams pokytį bei mokesstinės reformos įtaką (žr. 4 lentelę).

4 lentelė. Realios PVM pajamos, mln. litų

	2009 m. sausio- birželio mėn.	2010 m. sausio- birželio mėn.	Pokytis (+,-) ir (%)	
PVM iš viso	3510,9	3793,7	282,7	8,1%
PVM nepriemokos augimas (sumažėjimas (-))	176,6	248,6	72,0	40,8%
PVM permokos augimas (sumažėjimas (-))	-49,5	232,7	282,2	569,8%
PVM reformos poveikis	353,6	332,7	-20,9	-5,9%
PVM pajamos be nepriemokos, permokos ir mokestinės reformos pokyčio	3383,5	3476,9	93,4	2,8%

Šaltinis: Finansų ministerija

Gyventojų pajamų mokestis

2010 m. I pusmetį pajamos iš gyventojų pajamų mokesčio (toliau – GPM) sudarė 1 618,2 mln. litų (**iš viso į valstybės ir savivaldybių biudžetus**). Palyginti su planu, 2010 m. I pusm. gauta 87,5 mln. litų (5,7 proc.) daugiau. Palyginti su 2009 m. I pusmečiu, 2010 m. I pusmetį gauta 340,8 mln. litų (17,4 proc.) mažiau.

Į valstybės biudžetą 2010 m. I pusmetį pervesta 426,8 mln. litų GPM. Palyginti su planu, 2010 m. I pusmetį gauta 20,8 mln. litų (5,1 proc.) daugiau. Palyginti su 2009 m. I pusmečiu, GPM 2010 m. I pusmetį gauta 111,6 mln. litų (20,7 proc.) mažiau (pažymėtina, kad 21,6 mln. litų sumažėjo dėl 2010 m. 1,18 proc. punkto sumažėjusio GPM atskaitymo procento į valstybės biudžetą).

Į savivaldybių biudžetus 2010 m. I pusmetį pervesta 1 191,3 mln. litų GPM. Palyginti su planu, GPM 2010 m. I pusmetį gauta 66,7 mln. litų (5,9 proc.) daugiau. Palyginti su 2009 m. I pusmečiu, GPM 2010 m. I pusmetį gauta 229,2 mln. litų (16,1 proc.) mažiau.

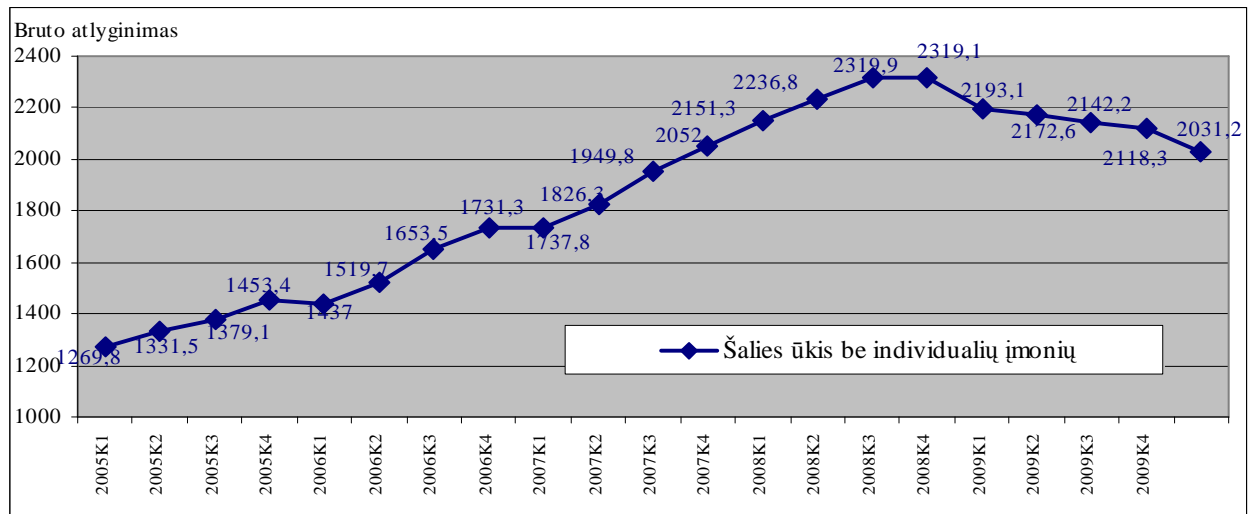
Atkreiptinas dėmesys, kad nuo 2010 m. Mokesčių ir kitų įmokų į biudžetus suvestinės apyskaitos Formoje 1-VP įmokos į Privalomojo sveikatos draudimo fondą (toliau – PSDF) buvo atskirtos nuo gyventojų pajamų mokesčio ir joms buvo suteikta atskira eilutė, taigi 2010 m. surinktą GPM su 2009 m. atitinkamu laikotarpiu surinktu GPM galima lyginti tik nacionalinio biudžeto lygmenyje.

Pagrindiniai GPM pajamų pokyčius lemiantys veiksniai:

1. GPM pajamų, pervedamų į valstybės bei savivaldybių biudžetus, pokyčius (lyginant su 2009 m. I pusmečio faktų) įtakojo nuo 2010 m. sausio 1 d. pasikeitęs GPM paskirstymo procentas tarp minėtų biudžetų. Į valstybės biudžetą šio mokesčio atskaitymo procentas 2010 m. yra 26,53 proc. ir, palyginus su 2009 m., sumažėjo 1,18 proc. punkto, o į savivaldybių biudžetus GPM dalis 2010 m. atitinkamai padidėjo 1,18 proc. punkto ir sudaro 73,47 procento.

2. Darbo užmokesčio mažėjimas. Statistikos departamento duomenimis, 2010 m. I ketvirtį šalies vidutinis bruto darbo užmokestis (be individualių įmonių) sudarė 2 031,2 lito per mėnesį ir, palyginti su 2009 m. I ketv., sumažėjo 161,9 lito (7,4 proc.), kai tuo tarpu atitinkamu laikotarpiu prieš metus dar buvo 1,9 procento augimas.

4 grafikas. Vidutinio bruto darbo užmokesčio dinamika

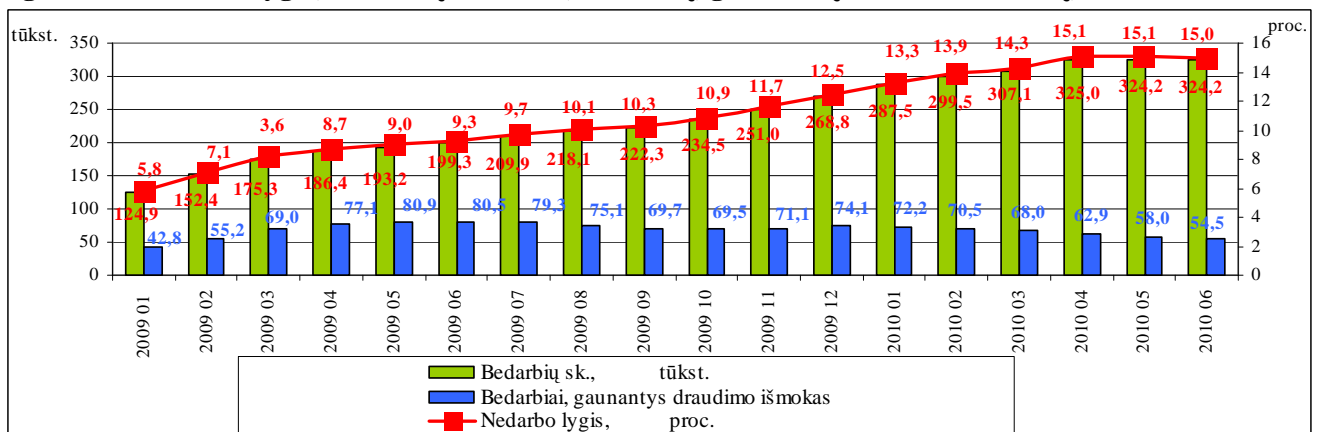


Šaltinis: Statistikos departamentas prie LRV

3. Remiantis iš Valstybinio socialinio draudimo fondo valdybos gaunamais operatyviais įdarbinimų ir atleidimų duomenimis, 2010 m. birželio 1 d. šalyje buvo 1 086 tūkst. darbuotojų statusą turinčių asmenų, o nuo 2010 m. balandžio 1 d., kada buvo pasiektas darbuotojų skaičiaus „dugnas“, šis rodiklis neženkliai, bet nuolat didėjo. Nors negalima atmesti sezoniškumo įtakos, tačiau 2009 m. sezoniškumas nepadėjo išvengti pastovaus darbuotojų skaičiaus kritimo.

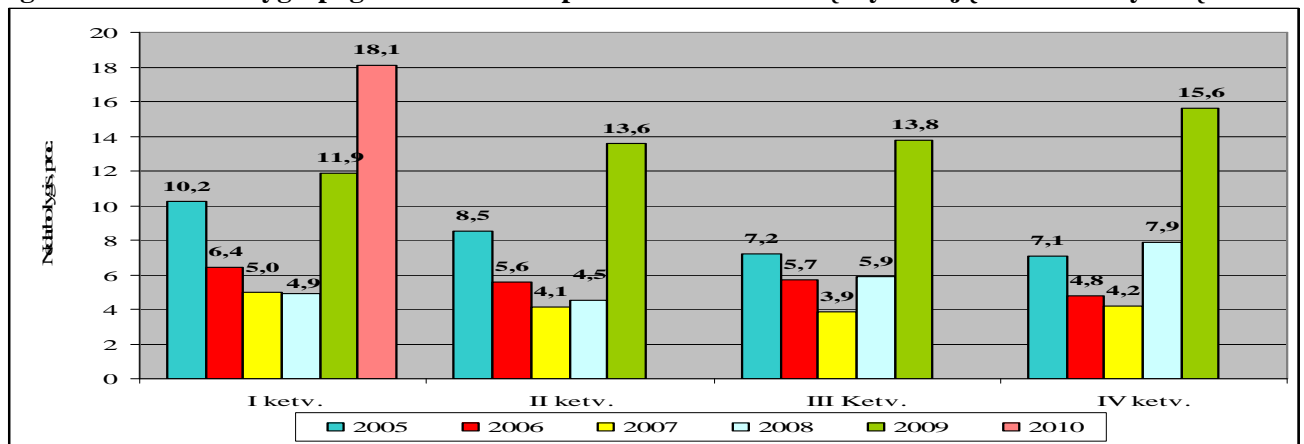
4. Nuo 2008 m. pabaigos stebimas ypač ženklus nedarbo lygio šalyje augimas. 2010 m. liepos 1 d. Lietuvos darbo biržos duomenimis bedarbių dalis nuo darbingo amžiaus gyventojų sudarė 15 proc. ir, palyginus su 2009 m. atitinkamu laikotarpiu, padidėjo 5,7 proc. punkto. Statistikos departamento duomenimis, 2010 m. I ketvirtį nedarbo lygis Lietuvoje siekė 18,1 proc. ir, palyginti su 2009 m. I ketvirčiu, padidėjo 6,2 proc. punkto, t.y. išaugo 1,5 karto.

5 grafikas. Nedarbo lygio, bedarbių skaičiaus, bedarbių, gaunančių draudimo išmokų, dinamika



Šaltinis: Darbo birža

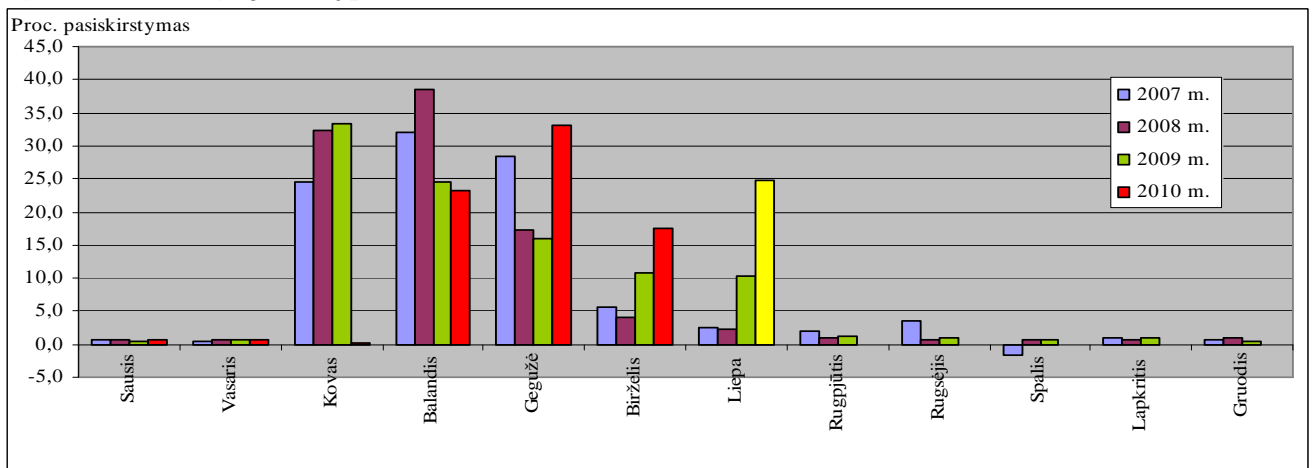
6 grafikas. Nedarbo lygis pagal Statistikos departamento atliekamą Gyventojų užimtumo tyrimą



Šaltinis: Darbo birža

5. Laikinai atidėti GPM gražinimai (pagal GPM įstatymo 21 str. bei dėl per mažo pritaikyto neapmokestinamojo pajamų dydžio). 2010 m. GPM gražinimai pradėti vykdyti tik balandžio mėnesį, kai tuo tarpu per 2009 m. I ketvirtį pagal pateiktas metines gyventojų pajamų mokesčio deklaracijas, gyventojams iš nacionalinio biudžeto jau buvo gražinta 148,1 mln. litų GPM. 2010 m. per I ketvirtį gražinta tik 4,2 mln. litų. Lentelėje pateikiamas 2007-2010 m. (liepos mėn. numatomas) GPM gražinimų mėnesinis paskirstymas. 2007-2009 m. kovo mėn. būdavo gražinama apie 30 proc. visų gražinimų už metus. Pagal 2010 m. gražinimų planą, didžiausias gražinimų svoris persikelė į gegužės mėn., taip pat santykinai stipriai gražinimai išaugo 2010 m. birželio – liepos mėn. gražinimai.

7 grafikas. GPM gražinimų pasiskirstymas 2007 – 2010 m.



Šaltinis: VMI duomenų bazė.

Gyventojų pajamų mokestis pagal EVRK 2.0

Kintant vidutiniam darbo užmokesčiui ir darbuotojų skaičiui verslo įmonėse, biudžetinėse įstaigose, kinta ir šių įmonių sumokamas GPM nuo su darbo santykiais susijusių A klasės pajamų (toliau – GPM(A)). Per 2010 m. I pusmetį daugiausiai GPM(A) gauta iš apdirbamosios gamybos veiklos. GPM (A) iš visų sekcijų gauta mažiau, nei 2009 m. I pusmetį. Sumokėto GPM į nacionalinį biudžetą iš statybų bei kasybos ir karjerų eksploatavimo sektorių sumažėjo labiausiai (atitinkamai sumokėta 45,5 ir 42,3 proc. mažiau GPM, nei per 2009 m. atitinkamą laikotarpį).

5 lentelė. Sumokėtas GPM į nacionalinį biudžetą nuo su darbo santykiais susijusių A klasės pajamų pagal EVRK 2.0

Ekonominė veiklos sekcija	GPM nuo su darbo santykiais (į nacionalinį biudžetą) susijusių pajamų, tūkst. litų		Palyginimas, proc. 2010 m. I pusr. su 2009 m. I pusr.	Dalys visame GPM į NB nuo su darbo santykiais susijusių pajamų, proc.		Vidutiniškai per laikotarpį GPM į NB sumokėjo vienas darbuotojas*, litais		Palyginimas, proc. 2010 m. I pusr. su 2009 m. I pusr.
	2009 m. I pusr.	2010 m. I pusr.		2009 m. I pusr.	2010 m. I pusr.	2009 m. I pusr.	2010 m. I pusr.	
K. Finansinė ir draudimo veikla	65.914	53.395	81,0%	3,8%	3,9%	3.312,0	2.970,6	89,7%
O. Viešasis valdymas ir gynyba; privalomasis social. draudimas	209.896	155.544	74,1%	12,0%	11,3%	3.332,7	2.752,9	82,6%
D. Elektros, dujų, garo tiekimas ir oro kondicionavimas	43.995	38.393	87,3%	2,5%	2,8%	2.586,7	2.392,3	92,5%
J. Informacija ir ryšiai	53.989	48.733	90,3%	3,1%	3,5%	2.265,9	2.204,6	97,3%
B. Kasyba ir karjerų eksploatavimas	3.234	1.867	57,7%	0,2%	0,1%	2.185,7	1.716,7	78,5%
M. Profesinė, mokslinė ir techninė veikla	111.560	87.647	78,6%	6,4%	6,3%	1.831,0	1.594,9	87,1%
P. Švietimas	237.740	201.877	84,9%	13,6%	14,6%	1.797,2	1.518,2	84,5%
E. Vandens tiekimas nuotekų valymas, atliekų tvarkymas ir regeneravimas	15.938	14.391	90,3%	0,9%	1,0%	1.352,5	1.336,5	98,8%
Q. Žmonių sveikatos priežiūra ir socialinis darbas	135.495	118.683	87,6%	7,8%	8,6%	1.418,6	1.273,5	89,8%
C. Apdirbamoji gamyba	243.369	195.940	80,5%	13,9%	14,2%	1.331,8	1.219,8	91,6%
H. Transportas ir saugojimas	113.774	86.897	76,4%	6,5%	6,3%	1.279,6	1.088,6	85,1%
G. Didmeninė ir mažmeninė prekyba; variklinių transporto priemonių ir motociklų remontas	250.781	191.881	76,5%	14,3%	13,9%	1.161,7	999,1	86,0%
F. Statyba	112.587	61.325	54,5%	6,4%	4,4%	1.248,3	991,3	79,4%
A. Žemės ūkis, miškininkystė ir žuvininkystė	28.742	23.677	82,4%	1,6%	1,7%	1.015,2	944,0	93,0%
N. Administracinė ir aptarnavimo veikla	43.761	33.542	76,6%	2,5%	2,4%	1.069,1	924,4	86,5%
R. Meninė, pramoginė ir poilsio organizavimo veikla	24.294	20.306	83,6%	1,4%	1,5%	1.023,7	923,9	90,3%
L. Nekilnojamojo turto operacijos	17.495	13.127	75,0%	1,0%	1,0%	1.089,9	864,9	79,4%
S. Kita aptarnavimo veikla	14.513	12.862	88,6%	0,8%	0,9%	592,7	558,8	94,3%
X. Nenustatyta ekonominė veikla	2.300	8.055	350,2%	0,1%	0,6%	237,6	549,8	231,4%
I. Apgyvandinimo ir maitinimo paslaugų veikla	18.676	12.482	66,8%	1,1%	0,9%	560,9	440,9	78,6%
Iš viso:	1.748.051	1.380.621	79,0%	100,0%	100,0%	1.481,5	1.297,0	87,5%

* Vienam darbuotojui tenkanti sumokėto GPM į nacionalinį biudžetą nuo A klasės pajamų, susijusių su darbo santykiais, suma. Skaičiavimuose naudotas 2009 m. I pusr. ir 2010 m. I ketv. darbuotojų skaičius pagal EV sekcijas.

Akcizai

Per 2010 m. sausio – birželio mėn. akcizų į valstybės biudžetą surinkta **1413,8 mln. litų**. Lyginant su atitinkamu 2009 m. laikotarpiu, šių metų sausio – birželio mėn. į valstybės biudžetą gauta 204,4 mln. litų (13 proc.) mažiau. 2010 m. I pusmečio pajamų iš akcizų planas įvykdytas 91 proc. ir į biudžetą gauta 136,6 mln. litų pajamų mažiau, nei planuota.

6 lentelė. VMI ir Muitinės administruojamos akcizų pajamos, mln. litų.

	2009 m. sausio- birželio mėn. faktas	2010 m. sausio- birželio mėn. planas	2010 m. sausio- birželio mėn. faktas	Fakto pokytis		Plano įvykdymas	
				(+,-)	(%)	(+,-)	(%)
VMI	1595,4	1522,7	1372,3	-223,1	-14%	-150,4	90%
Muitinė	22,8	27,7	41,5	18,7	82%	13,8	150%
Iš viso	1618,2	1550,4	1413,8	-204,4	-13%	-136,6	91%

Šaltinis: Finansų ministerija

2010 m. sausio – birželio mėn. didžiausią į valstybės biudžetą surinktų akcizų dalį (55,8 proc.) sudarė akcizai už energetinius produktus, atitinkamai akcizų už etilo alkoholių ir alkoholinius gėrimus pajamos sudarė 26,3 procento visų akcizų pajamų, už apdorotą tabaką – 17,6 procento. Palyginti su 2009 m. tuo pačiu laikotarpiu, akcizų už energetinius produktus ir alkoholinius gėrimus dalis akcizų pajamų struktūroje beveik nepakito, akcizų už apdorotą tabaką dalis sumažėjo 3,7 proc. punkto.

7 lentelė. Akcizų pajamos pagal akcizais apmokestinamų prekių grupes, mln. litų

	2009 m. sausio – birželio mėn. faktas	2010 m. sausio- birželio mėn. faktas	Fakto pokytis		Dalis akcizų struktūroje
			(+,-)	%	
IŠ VISO AKCIZŲ	1618,2	1413,8	-204,4	-12,6%	100%
už etilo alkoholių ir alkoholinius gėrimus	392,3	371,3	-21,0	-5,3%	26,3%
už vyną ir kitus fermentuotus gėrimus, tarpinius produktus	42,4	46,5	4,1	9,8%	3,3%
už etilo alkoholių	282,4	254,2	-28,2	-10,0%	18,0%
už alų	67,6	70,6	3,0	4,4%	5,0%
už apdorotą tabaką	344,6	248,6	-96,0	-27,9%	17,6%
už cigaretes	343,7	247,4	-96,3	-28,0%	17,5%
už cigarus ir cigariles, rūkomąjį tabaką	1,0	1,3	0,3	29,4%	0,1%
už energetinius produktus	880,1	789,6	-90,5	-10,3%	55,8%
už variklių benzina	350,0	286,2	-63,8	-18,2%	20,2%
už gazolinas	459,0	420,2	-38,7	-8,4%	29,7%
už suskystintas dujas, skirtas automobiliams	71,0	78,1	7,1	10,0%	5,5%
už kitus energetinius produktus	-0,5	5,1	5,6		0,4%
už elektros energiją		4,6	4,6		0,3%

Šaltinis: Mokesčių ir kitų įmokų į biudžetą apyskaitos formos I-VP priedų Nr.1 ir Nr. 2 suvestiniai duomenys

Lyginant einamųjų metų ir praėjusių metų I pusmečio pajamas iš akcizų, pastebima, kad 2010 m. I pusmetį į valstybės biudžetą akcizų surinkta mažiau. Tačiau didesnę 2009 m. I pusmečio pajamų iš akcizų surinkimą įtakojo 2009 m. akcizų tarifų pasikeitimai, padidinę

akcizinių prekių realizaciją 2008 m. gruodžio ir 2009 m. sausio mėn., už kuriuos akcizai buvo sumokėti 2009 m. sausio – vasario mėnesiais.

Taip pat 2010 m. pajamų iš akcizų mažėjimą įtakojo ženkliai sumažėjusios kai kurių akcizais apmokestinamų prekių realizacijos apimtys: 2010 m. sausio – birželio mėn., palyginti su 2009 m. sausio – birželio mėn., kartu įtraukus prieš tai buvusių metų gruodžio mėn., nes 2008 m. gruodžio mėnesį buvo kaupiamos atsargos dėl didinamų akcizo tarifų ir tai įtakojo 2009 m. sausio mėnesio realizaciją, Valstybinės mokesčių inspekcijos duomenimis, etilo alkoholio realizacija sumažėjo 16 proc., benzino ir suskystintų naftos dujų realizacija sumažėjo atitinkamai 26 ir 22 procentais, cigarečių – 53 procentais.

Nors š.m. I pusmetį dyzelinių degalų realizuota daugiau, nei 2009 m. per tą patį laikotarpį, tačiau pajamų iš akcizų už dyzelinius degalus surinkta mažiau dėl nuo 2009 m. rugpjūčio mėn. sumažinto akcizo tarifo už dyzelinius degalus.

Pelno mokestis

2010 m. I pusmetį valstybės biudžetas gavo 313,9 mln. litų pelno mokesčio (toliau – PM). Planas įvykdytas 103,8 proc. Palyginti su 2009 m. I puse, 2010 m. ataskaitinį laikotarpį pelno mokesčio surinkta 369,8 mln. litų (54 proc.) mažiau.

Pagrindiniai veiksniai, turėję įtakos pelno mokesčio surinkimui:

1. Įmonių deklaruotas 2010 m. I - III ketvirčių avansinis pelno mokestis kiekvieną ketvirtį buvo po 202 mln. litų ir tai buvo beveik trečdaliu (t. y. kiekvieną ketvirtį apie 93 mln. litų) mažesnis, palyginti su 2009 m. atitinkamais ketvirčiais deklaruotu avansiniu PM, o avansiniai PM mokėjimai visoje PM sumoje 2010 m. I pusmetį sudarė 93 procento (pernai jie sudarė net 99 procento).

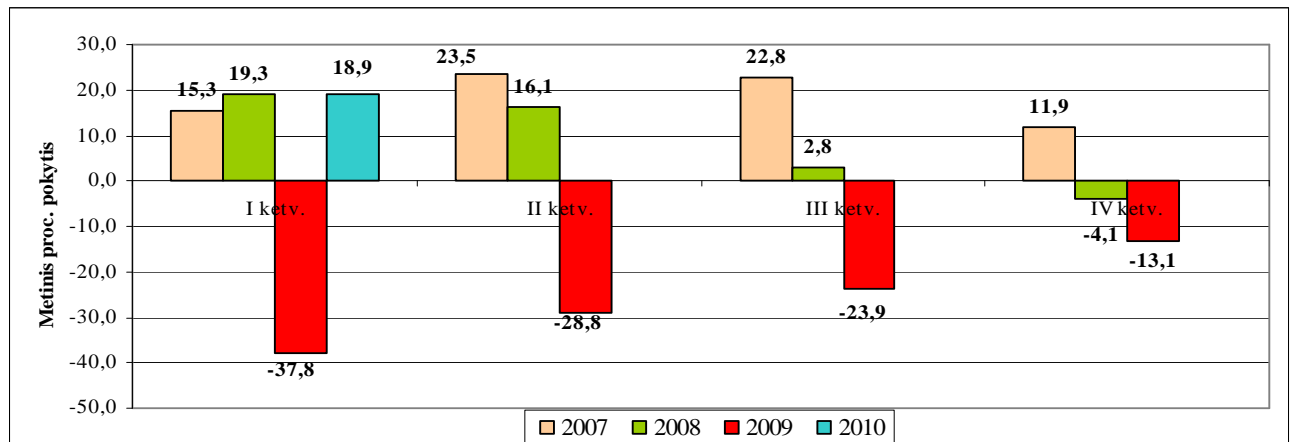
2. Deklaruojama mokėti avansinio pelno mokesčio suma sudarė 45 proc. visos avansinio pelno mokesčio sumos. 2009 m. avansinio pelno mokesčio tarifas buvo 20 proc., šiemet jis sumažėjo 5 procentiniais punktais, dėl šios priežasties šiemet I pusmetį gauta 97 mln. litų mažiau.

3. Nors 2004 - 2008 metais I - III ketvirtį avansinis pelno mokestis dažniausiai buvo mokamas pagal metų, buvusių prieš praėjusius metus, rezultatus (92-95 procento avansinio pelno mokesčio sumos), tačiau nuo 2009 m. dėl mažėjančio įmonių pelningumo, vis daugiau mokesčių mokėtojų rinkosi avansinį pelno mokestį mokėti pagal numatomą pelno mokesčio sumą, – 2009 m. tokių mokėtojų buvo 40 proc., o jų deklaruojama mokėti avansinio pelno mokesčio suma sudarė 38 proc. visos avansinio pelno mokesčio sumos; 2010 m. tokių mokėtojų dalis dar padidėjo – jie sudarė jau 42 proc. visų deklaruojančių mokėti avansinį pelno mokestį pelno mokesčio sumos.

4. Nors pelno mokesčio bazė yra viena sudėtingiausiai įvertinamų dėl pelno mokesčio apskaitos mechanizmo, tačiau yra keletas apytikrų šio mokesčio bazių rodiklių leidžiančių nustatyti bazės pokyčio kryptį.

Viena iš tokių mokesčio bazių yra likutinis pelnas ir mišriosios pajamos. Iš aštuntojo grafiko matoma, kad likutinio pelno ir mišriųjų pajamų mažėjimas, palyginti su praėjusiu atitinkamu laikotarpiu, prasidėjo jau 2008 m. IV ketvirty, o 2009 m. sumažėjo drastiškai – apie 25,9 proc., tačiau 2010 m. I ketvirčio duomenimis stebimas atsigavimas, kuris netolimoje perspektyvoje atsispindės ir pelno mokesčio pajamose.

8 grafikas. Likutinio pelno ir mišriųjų pajamų metinis pokytis ketvirčiais, proc.



Šaltinis: Statistikos departamentas prie LRV

5. VMI patenkino prašymų sudaryti pelno mokesčio mokestinės paskolos sutartį 2009 m. (nuo 2009-09-28) už 47,9 mln. litų, o 2010 m. – už 23,37 mln. litų, taip pat nepradėjo ar sustabdė pelno mokesčio nepriemokos priverstinio išieškojimo procedūras, remiantis protingumo ar ekonominio tikslingumo kriterijais: 2009 m. už 25,6 mln. litų, o 2010 m. už 5,8 mln. litų.

6. Šimto, didžiausias pelno mokesčio sumas sumokėjusių, įmonių dalis visose pelno mokesčio pajamose sudaro 62,8 procento. Per 2010 m. I pusm. šie mokėtojai sumokėjo 197,2 mln. litų. 2009 m. šimto, didžiausias pelno mokesčio sumas sumokėjusių, įmonių dalis visose 2009 m. I pusmečio pelno mokesčio pajamose sudarė 65,4 proc. – šie mokėtojai sumokėjo 447,1 mln. litų, taigi PM pajamos iš šimto didžiausiųjų mokėtojų (nebūtinai tų pačių mokėtojų) 2010 m. sumažėjo 56 proc. – panašiai kaip ir visų mokesčių mokėtojų sumokėta pelno mokesčio suma.

Pajamos iš pelno mokesčio pagal EVRK 2.0

Analizuojant pelno mokesčių pagal ekonomines veiklas, matome, kad pelno mokesčio pajamos padidėjo tik iš žemės ūkio, miškininkystės ir žuvininkystės; vandens tiekimo nuotekų valymo, atliekų tvarkymo ir regeneravimo; viešojo valdymo ir gynybos; privalomojo socialinio draudimo bei meninės, pramoginės ir poilsio organizavimo ekonominių veiklų, tačiau visų šių veiklų lyginamasis svoris tesudaro 2,8 procento. Daugiausiai 2010 m. I pusmetį gauta iš didmeninės ir mažmeninės prekybos; variklinių transporto priemonių ir motociklų remonto veiklos – 33,2 proc., taip pat reikšmingą svorį pelno mokesčio pajamoms turi iš apdirbamosios gamybos ir elektros, dujų, garo tiekimo ir oro kondicionavimo veiklų sumokėto pelno mokesčio suma, atitinkamai 18,3 ir 13,8 procento. Labiausiai sumokėtas pelno mokeskis sumažėjo iš finansinės ir draudimo veiklos, – sudaro net 34 proc. bendros pokyčio sumos.

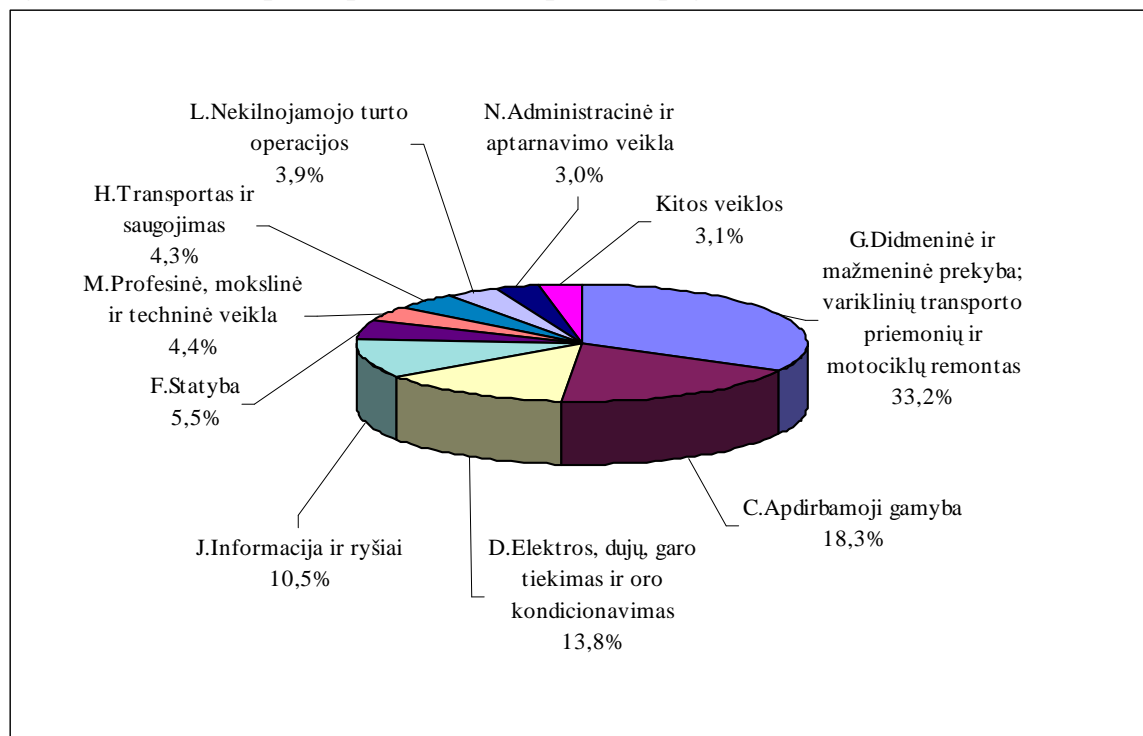
8 lentelė. 2009 m. ir 2010 m. I pusm. pelno mokesčio pajamų pagal ekonomines veiklas palyginamieji duomenys

(tūkst. litų)

Veiklos rūšis	PM suma *		Pokytis	
	2009 m. I pusm.	2010 m. I pusm.	+/-	%
A.Žemės ūkis, miškininkystė ir žuvininkystė	3.430	4.148	718	20,9%
B.Kasyba ir karjerų eksploatavimas	5.929	3.055	-2.874	-48,5%
C.Apdirbamoji gamyba	76.858	57.328	-19.531	-25,4%
D.Elektros, dujų, garo tiekimas ir oro kondicionavimas	76.689	43.231	-33.458	-43,6%
E.Vandens tiekimas nuotekų valymas, atliekų tvarkymas ir regeneravimas	2.072	3.380	1.308	63,1%
F.Statyba	31.345	17.283	-14.062	-44,9%
G.Didmeninė ir mažmeninė prekyba; variklinių transporto priemonių ir motociklų remontas	189.366	104.122	-85.244	-45,0%
H.Transportas ir saugojimas	21.488	13.442	-8.046	-37,4%
I.Apgyvandinimo ir maitinimo paslaugų veikla	2.010	1.391	-619	-30,8%
J.Informacija ir ryšiai	92.527	32.974	-59.553	-64,4%
K.Finansinė ir draudimo veikla	117.180	-9.106	-126.286	
L.Nekilnojamojo turto operacijos	17.888	12.363	-5.525	-30,9%
M.Profesinė, mokslinė ir techninė veikla	27.187	13.790	-13.397	-49,3%
N.Administracinė ir aptarnavimo veikla	10.075	9.550	-525	-5,2%
O.Viešasis valdymas ir gynyba; privalomasis socialinis draudimas	-3	195	198	
P.Švietimas	2.203	2.132	-71	-3,2%
Q.Žmonių sveikatos priežiūra ir socialinis darbas	1.686	1.283	-403	-23,9%
R.Meninė, pramoginė ir poilsio organizavimo veikla	1.186	1.209	23	2,0%
S.Kita aptarnavimo veikla	1.795	276	-1.518	-84,6%
X.Nenustatyta ekonominė veikla	2.629	1.827	-802	-30,5%
Iš viso	683.539	313.871	-369.668	-54,1%

Šaltinis: VMI duomenų saugyklos duomenys

9 grafikas. 2010 m. I pusm. pelno mokesčio pajamos pagal EVRK 2.0



Šaltinis: VMI duomenų saugyklos duomenys

Pelno mokesčio nepriemoka

Pelno mokesčio (be baudų ir delspinigių) nepriemoka, palyginti su 2009 m. liepos 1 d. nepriemoka, preliminariais duomenimis yra padidėjusi 93,1 mln. litų (iki 198,4 mln. litų), tačiau, palyginti su 2010 m. sausio 1 d., sumažėjo 28,3 mln. litų. Pernai liepos 1 d. nepriemoka buvo 105,3 mln. litų ir nuo sausio 1 d. buvo sumažėjusi 124,8 mln. litų, taigi šiemet per I pusr. nepriemokos sumažėjimo suma daugiau nei 4 kartus mažesnė, nei pernai atitinkamu laikotarpiu.