

2010 M. I KETVIRČIO NACIONALINIO BIUDŽETO PAJAMOS

Į nacionalinį biudžetą per 2010 m. sausio-kovo mėn., preliminariais duomenimis, įplaukė 4231,9 mln. litų pajamų. Buvo prognozuota, kad į nacionalinį biudžetą per 2010 m. sausio-kovo mėn. įplauks 3822,1 mln. litų. Faktiškai įplaukė 409,8 mln. litų, arba 10,7 proc. daugiau.

Į valstybės biudžetą per 2010 m I ketvirtį įplaukė 3418,5 mln. litų (be ES paramos lėšų). Planuota, kad į valstybės biudžetą per 2010 m. sausio-kovo mėn. įplauks 3139,5 mln. litų. Faktiškai įplaukė 279 mln. litų, arba 8,9 proc. daugiau.

Į savivaldybių biudžetus per 2010 m. sausio-kovo mėn., preliminariais duomenimis, įplaukė 813,4 mln. litų. Buvo prognozuota, kad į savivaldybių biudžetus per 2010 m. sausio-kovo mėn. įplauks 682,6 mln. litų. Faktiškai įplaukė 130,8 mln. litų, arba 19,2 proc. daugiau.

PAGRINDINIAI MOKESČIAI

Pridėtinės vertės mokestis

2010 m. sausio-kovo mėn. į valstybės biudžetą gauta **1978 mln. litų** pridėtinės vertės mokesčio (toliau – PVM) pajamų, t.y. 377 mln. litų (23,5 proc.) daugiau, nei buvo planuota ir 126,7 mln. litų arba 6,8 proc. daugiau negu atitinkamu 2009 m. laikotarpiu. PVM pajamų augimą lyginant su praėjusiais metais lėmė 2010 m. taikytinas didesnis PVM tarifas (2009 m. sausį į valstybės biudžetą įplaukė PVM, priskaičiuotas už 2008 m. gruodžio mėn., kuomet galiojo 18 proc. standartinis PVM tarifas, o 2009 sausį ir vasarį – 19 proc. tarifas, tuo tarpu 2009 pabaigoje - 2010 m. I ketv. – 21 proc. standartinis PVM tarifas). Eliminavus apmokestinimo PVM pasikeitimus, 2010 m. I ketv. į valstybės biudžetą būtų gauta apie 92 mln. litų arba 5 proc. mažiau PVM pajamų.

1 lentelė. VMI ir Muitinės administruojamos PVM pajamos, mln. litų

| | 2009 m. sausio-kovo mėn. faktas | 2010 m. sausio-kovo mėn. planas | 2010 m. sausio-kovo mėn. faktas | Fakto pokytis | | Plano įvykdymas | |
|----------------|---------------------------------|---------------------------------|---------------------------------|---------------|-------------|-----------------|---------------|
| | | | | (+,-) | (%) | (+,-) | (%) |
| VMI | 1530,1 | 1334,5 | 1645,2 | 115,1 | 7,5% | 310,6 | 123,3% |
| Muitinė | 321,2 | 266,5 | 332,9 | 11,7 | 3,6% | 66,4 | 124,9% |
| Iš viso | 1851,3 | 1601,0 | 1978,0 | 126,7 | 6,8% | 377,0 | 123,5% |

Šaltinis: Finansų ministerija

2010 m. I ketv. buvo planuota, kad PVM turėtų įplaukti 1601 mln. litų arba 250 mln. litų (14 proc.) mažiau, nei per tą patį laikotarpį pernai. Pažymėtina, kad PVM deklaracijų duomenimis, deklaruotas mokėtinas PVM 2010 m. I ketv., palyginti su 2009 m. I ketv., yra 260 mln. litų arba 14,8 proc. mažesnis, tačiau teigiamą PVM pajamų surinkimą į biudžetą nagrinėjamu laikotarpiu įtakojo mažesnis gražintas ir įskaitytas PVM: 2010 m. I ketv., palyginti su 2009 m. I ketv., sumažėjo 282,9 mln. litų arba 33,1 procentu.

Pagrindiniai veiksniai, įtakoję PVM pajamų surinkimą:

1. Palyginus 2010 ir 2009 m. I ketv. PVM deklaracijų duomenis, matyti, kad bendra mokesčių mokėtojų deklaruota parduotų prekių ir paslaugų vertė ataskaitiniais metais yra mažesnė 5 879 mln. litų (11,3 proc.), PVM apmokestinami pardavimai sumažėjo 17,6 proc., tačiau tiekimai, apmokestinami 0 proc. PVM tarifu lyginamuoju laikotarpiu išaugo 823 mln. litų arba 6,1 proc. – tai lėmė 808,7 mln. litų (14,8 proc.) padidėjęs prekių tiekimas kitų ES valstybių narių PVM mokėtojams. Tiekimų, apmokestinamų 0 proc. PVM tarifu, augimą sąlygojo ne tik šiek tiek padidėjusios pardavimų apimtys, tačiau ir išaugusios parduodamos produkcijos kainos.

2 lentelė. Pagrindiniai PVM deklaracijų duomenys (tūkst. litų)

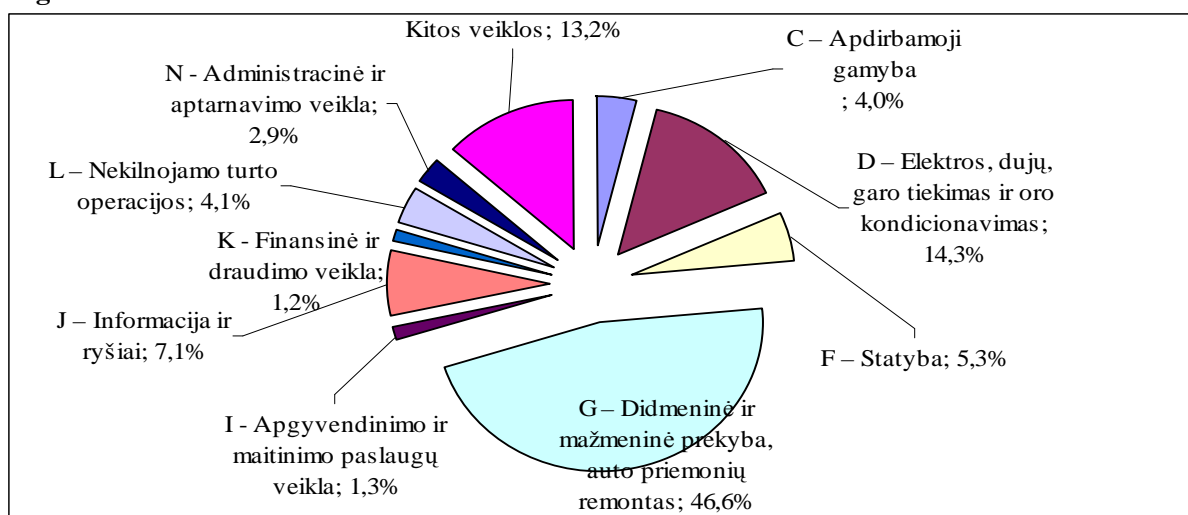
| PVM deklaracijų rodikliai | 2009 m. I ketv. | 2010 m. I ketv. | 2010 ir 2009 m. duomenų palyginimas | |
|--|-------------------|-------------------|-------------------------------------|---------------|
| | | | +/- | % |
| Pardavimai iš viso: | 52 201 692 | 46 322 604 | -5 879 087 | -11,3% |
| PVM apmokestinami | 34 532 990 | 28 470 010 | -6 062 979 | -17,6% |
| PVM neapmokestinami | 4 077 675 | 3 404 150 | - 673 525 | -16,5% |
| visi tiekimai, apmokestinti 0 proc., arba ne PVM objektas Lietuvoje, kurių pirkimo PVM atskaitomas | 13 581 941 | 14 405 188 | 823 247 | 6,1% |
| iš jū ES valstybių narių PVM mokėtojams pateiktos prekės | 5 456 858 | 6 265 567 | 808 709 | 14,8% |
| Pardavimo PVM iš viso: | 6 813 286 | 6 311 452 | - 501 834 | -7,4% |
| standartinio tarifo pardavimo PVM | 6 740 197 | 5 902 279 | - 837 918 | -12,4% |
| 9 proc. pardavimo PVM | 7 447 | 66 851 | 59 404 | 797,7% |
| 5 proc. pardavimo PVM | 65 642 | 14 683 | - 50 959 | -77,6% |
| Pirkimo PVM iš viso: | 6 703 761 | 6 551 714 | - 152 047 | -2,3% |
| įsigytų prekių bei paslaugų pirkimo PVM | 5 905 272 | 5 666 898 | - 238 374 | -4,0% |
| importo PVM iš viso: | 798 489 | 884 816 | 86 328 | 10,8% |
| Iš ES įsigytų prekių pardavimo PVM | 1 098 007 | 1 277 137 | 179 130 | 16,3% |
| Atskaitomas PVM iš viso | 6 619 279 | 6 496 123 | - 123 155 | -1,9% |

Duomenys iš VMI duomenų saugyklos

2. Per 2010 m. I ketv. 44,1 proc. bendrų PVM pajamų gauta iš didmeninės ir mažmeninės prekybos; variklinių transporto priemonių ir motociklų remonto veiklos, deklaruotas mokėtinas PVM iš mažmeninės prekybos; variklinių transporto priemonių ir motociklų remonto veiklos, palyginti su 2009 m. I ketv., sumažėjo 108,7 mln. litų arba 13,5 proc. Statistikos departamento atliekamo išankstinio tyrimo duomenimis, per 2010 m. sausio–kovo mėn. mažmeninės prekybos, variklinių transporto priemonių ir motociklų didmeninės ir mažmeninės prekybos bei remonto įmonių apyvarta, palyginti su tuo pačiu 2009 m. laikotarpiu, sumažėjo 12,9 proc. palyginamosiomis kainomis (2009 m. sausio–kovo mėn., palyginti su tuo pačiu 2008 m. laikotarpiu, apyvarta mažėjo 29,8 procento).

3. 2009 m. gruodžio - 2010 m. sausio–vasario mėn., palyginti su 2008 m. gruodžio- 2009 m. sausio–vasario mėn., prekių importas sumažėjo 2,4 proc.; be mineralinių produktų importo nuosmukis siekė 11,9 procento.

1 grafikas. Deklaruoto mokėtino PVM 2010 m. I ketv. struktūra



Šaltinis: Tarpžinybinė mokestinių duomenų saugykla.

Duomenys apie PVM pajamas pagal ekonominės veiklos rūšis

Per 2010 m. I ketv. didžiosios daugumos ekonominės veiklos sektorių VMI deklaruotas PVM (visų PVM mokėtojų deklaruoto mokėtino į biudžetą ir gražintino iš biudžeto PVM skirtumas), palyginti su 2009 m. tuo pačiu laikotarpiu, mažėjo, tame tarpe statybos – apie 47,1 proc., apdirbamosios gamybos – apie 39,5 proc., elektros, dujų, garo tiekimo – apie 24 proc.

3 lentelė. VMI deklaruotas mokėtinas (grąžintinas) PVM pagal EVRK, jo struktūra

| EV kodas | EV sekcija | Mokėtinas (grąžintinas) PVM, mln. Lt | | 2010/2009 pokytis | | Pajamų iš PVM struktūra, % | | Struktūros pokytis 2010/2009, % |
|----------|--|--------------------------------------|---------|-------------------|---------|----------------------------|---------|---------------------------------|
| | | 2009 m. | 2010 m. | Lt | % | 2009 m. | 2010 m. | |
| A | Žemės ūkis, miškininkystė ir žuvininkystė | 10,5 | 13,1 | 2,5 | 24,3% | 0,6% | 0,9% | 0,3% |
| B | Kasyba ir karjerų eksploatavimas | -2,5 | -2,8 | -0,4 | -14,8% | -0,1% | -0,2% | 0,0% |
| C | Apdirbamoji gamyba | 98,4 | 59,6 | -38,8 | -39,5% | 5,6% | 4,0% | -1,6% |
| D | Elektros, dujų, garo tiekimas ir oro kondicionavimas | 282,7 | 214,9 | -67,8 | -24,0% | 16,0% | 14,3% | -1,7% |
| E | Vandens tiekimas, nuotekų valymas, atliekų tvarkymas ir regeneravimas | -2,4 | 6,4 | 8,8 | -368,9% | -0,1% | 0,4% | 0,6% |
| F | Statyba | 149,2 | 78,9 | -70,3 | -47,1% | 8,5% | 5,3% | -3,2% |
| G | Didmeninė ir mažmeninė prekyba; auto priemonių remontas, asmeninių, buitinių daiktų taisymas | 808,0 | 699,3 | -108,7 | -13,5% | 45,9% | 46,6% | 0,7% |
| H | Transportas ir saugojimas | 8,7 | 8,0 | -0,7 | -7,9% | 0,5% | 0,5% | 0,0% |
| I | Apgyvendinimo ir maitinimo paslaugų veikla | 20,0 | 19,8 | -0,1 | -0,7% | 1,1% | 1,3% | 0,2% |
| J | Informacija ir ryšiai | 100,6 | 107,3 | 6,7 | 6,7% | 5,7% | 7,1% | 1,4% |
| K | Finansinė ir draudimo veikla | 20,5 | 18,4 | -2,1 | 10,3% | 1,2% | 1,2% | 0,1% |
| L | Nekilnojamo turto operacijos | 30,9 | 62,0 | 31,1 | 100,8% | 1,8% | 4,1% | 2,4% |
| M | Profesinė, mokslinė ir techninė veikla | 73,0 | 59,6 | -13,4 | -18,4% | 4,1% | 4,0% | -0,2% |
| N | Administracinė ir aptarnavimo veikla | 51,9 | 42,9 | -9,0 | -17,4% | 2,9% | 2,9% | -0,1% |

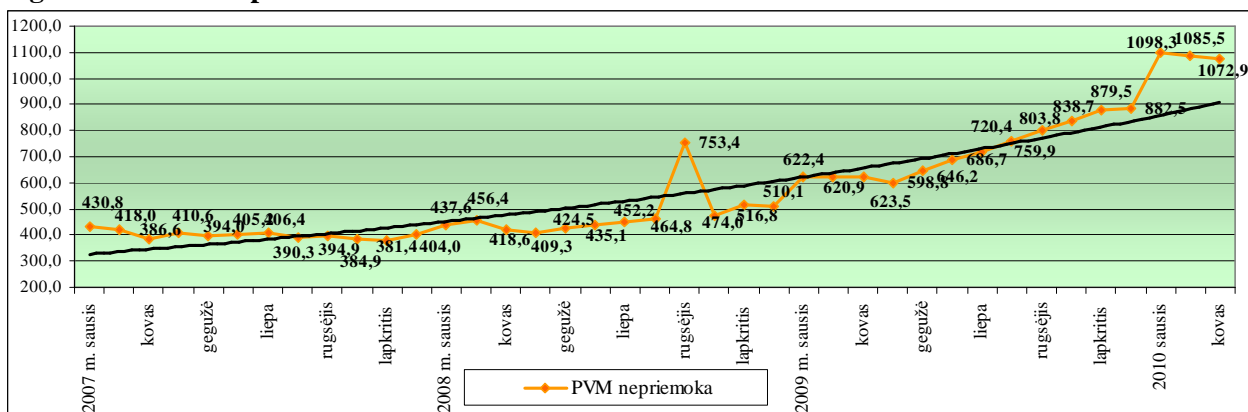
| | | | | | | | | |
|---|--|---------------|---------------|---------------|---------------|---------------|---------------|-------|
| O | Viešasis valdymas ir gynyba; PSD | 22,6 | -3,7 | -26,3 | -116,2% | 1,3% | -0,2% | -1,5% |
| P | Švietimas | 2,6 | 2,5 | -0,1 | -4,3% | 0,1% | 0,2% | 0,0% |
| Q | Žmonių sveikatos priežiūra ir socialinis darbas | -0,6 | 2,6 | 3,2 | 510,6% | 0,0% | 0,2% | 0,2% |
| R | Meninė, pramoginė ir poilsio organizavimo veikla | 4,9 | 3,7 | -1,2 | -24,2% | 0,3% | 0,2% | 0,0% |
| S | Kita aptarnavimo veikla | 6,7 | 8,9 | 2,2 | 33,1% | 0,4% | 0,6% | 0,2% |
| | Nenustatyta veikla | 76,0 | 100,6 | 24,6 | -32,3% | 4,3% | 6,7% | 2,4% |
| | Iš viso | 1761,8 | 1501,9 | -259,9 | -14,8% | 100,0% | 100,0% | |

Šaltinis: Tarpžinybinė mokesčių duomenų bazė.

PVM permokos ir nepriemokos pokyčiai

Mokesčių mokėtojų išskolinimas valstybės biudžetui – PVM nepriemoka – 2010 m. balandžio 1 d. sudarė **1072,9 mln. litų**, t.y. buvo 190,3 mln. litų arba 21,6 proc. didesnė nei 2010 sausio 1 d. ir 449,4 mln. litų arba 72,1 proc. didesnė nei 2009 m. balandžio 1 d.

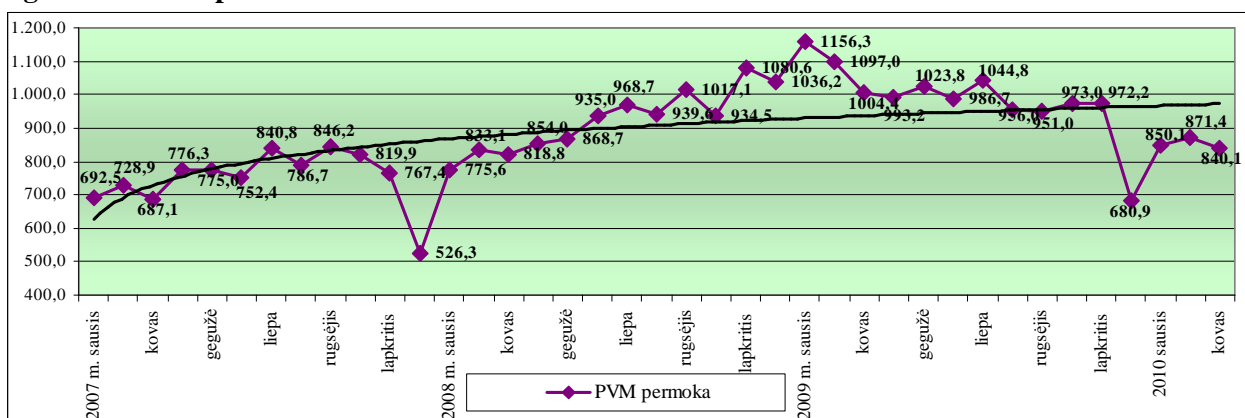
2 grafikas. PVM nepriemokos kitimas 2007 m. – 2010 m. I ketv.



Šaltinis: Mokesčių ir kitų įmokų į biudžetus apyskaitos formos 1-VP nepriemokų pažymos duomenys

PVM permoka 2010 m. balandžio 1 d. sudarė **840,1 mln. litų** ir buvo 159,2 mln. litų arba 23,4 proc. didesnė nei 2009 m. sausio 1 d., bet 164,4 mln. litų arba 16,4 proc. mažesnė nei 2009 m. balandžio 1 d.

3 grafikas. PVM permokos kitimas 2007 m. – 2010 m. I ketv.



Šaltinis: VMI duomenų bazė.

Gyventojų pajamų mokesčiai

Gyventojų pajamų mokesčio (į nacionalinį biudžetą) per 2010 m. I ketv. gauta **753,7 mln. litų**. Planas įvykdytas 119,7 proc., t.y. gauta 302,4 mln. litų daugiau pajamų nei buvo planuota. Palyginti su 2009 m. tuo pačiu laikotarpiu, š. m. I ketv. gauta 95 mln. litų, arba 11,2 proc. mažiau.

Į valstybės biudžetą per 2010 m. I ketv. surinkta **198,5 mln. litų** gyventojų pajamų mokesčio (toliau – GPM). Pajamų iš šio mokesčio planas (planuota, kad per šį laikotarpį turėtų įplaukti apie 167 mln. litų) įvykdytas 118,9 proc., t.y. į biudžetą gauta 31,5 mln. litų daugiau pajamų nei buvo planuota.

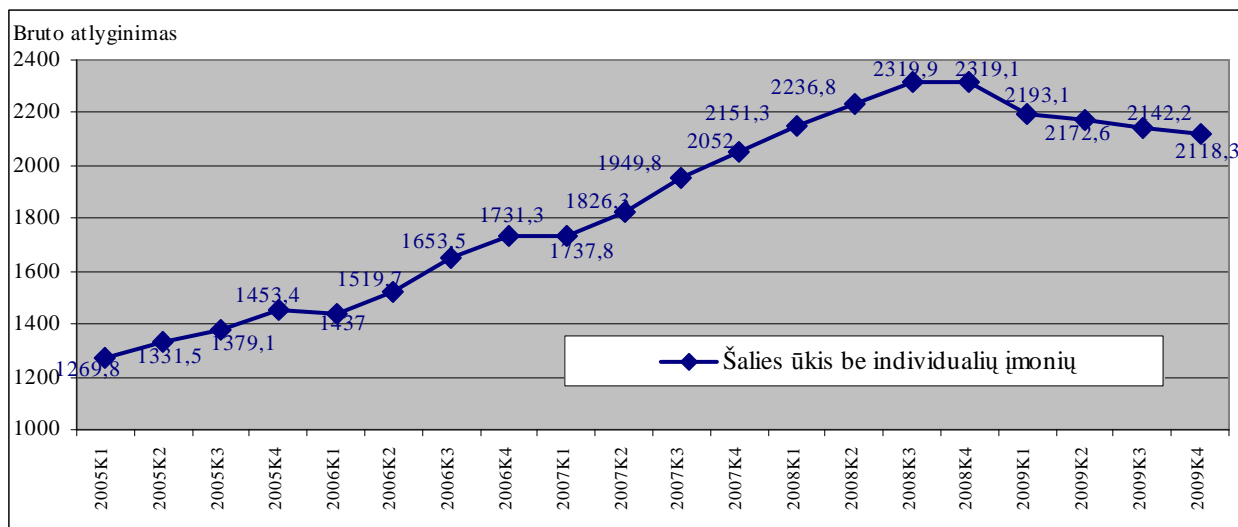
Palyginti su tuo pačiu laikotarpiu 2009 m., per šių metų I ketv. į valstybės biudžetą gauta 33,9 mln. litų, arba 14,6 proc. mažiau.

Pagrindiniai GPM pajamų pokyčius lemiantys veiksniai:

1. GPM pajamų, pervedamų į valstybės bei savivaldybių biudžetus, pokyčius (lyginant su 2009 m. I ketv.) įtakojo nuo 2010 m. sausio 1 d. pasikeitęs GPM paskirstymo procentas tarp minėtų biudžetų. Į valstybės biudžetą šio mokesčio atskaitymo procentas 2010 m. yra 26,53 proc. ir palyginus su 2009 m. sumažėjo 1,18 proc. punkto, o į savivaldybių biudžetus GPM dalis 2010 m. atitinkamai padidėjo 1,18 proc. punkto ir sudaro 73,47 procentų.

2. Darbo užmokesčio mažėjimas. Statistikos departamento duomenimis, 2009 m. IV ketv. šalies vidutinis bruto darbo užmokeskis (be individualių įmonių) sudarė 2 118,3 litų per mėnesį ir, palyginti su 2008 m. IV ketv., sumažėjo 200,8 litų arba 8,7 proc., kai tuo tarpu atitinkamu laikotarpiu prieš metus augimas siekė 13 procentų.

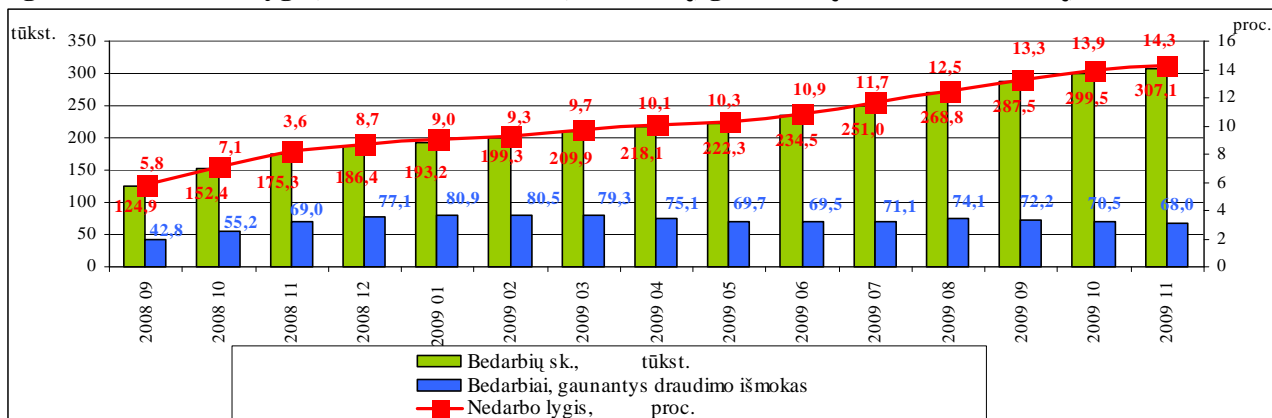
4 grafikas. Vidutinio bruto darbo užmokesčio dinamika



Šaltinis: Statistikos departamentas prie LRV

3. Nuo 2008 m. pabaigos stebimas labai ženklus nedarbo lygio šalyje augimas. 2010 m. balandžio 1 d. Lietuvos darbo biržos duomenimis bedarbių skaičius sudarė 307,1 tūkst., o bedarbių dalis nuo darbingo amžiaus gyventojų sudarė 14,3 proc. ir, palyginus su 2009 m. atitinkamu laikotarpiu, padidėjo 6,1 proc. punkto. Statistikos departamento duomenimis, 2009 m. IV ketv. nedarbo lygis Lietuvoje siekė 15,6 proc. ir, palyginus su 2008 m. IV ketv., padidėjo 7,7 proc. punkto, t.y. išaugo 2 kartus.

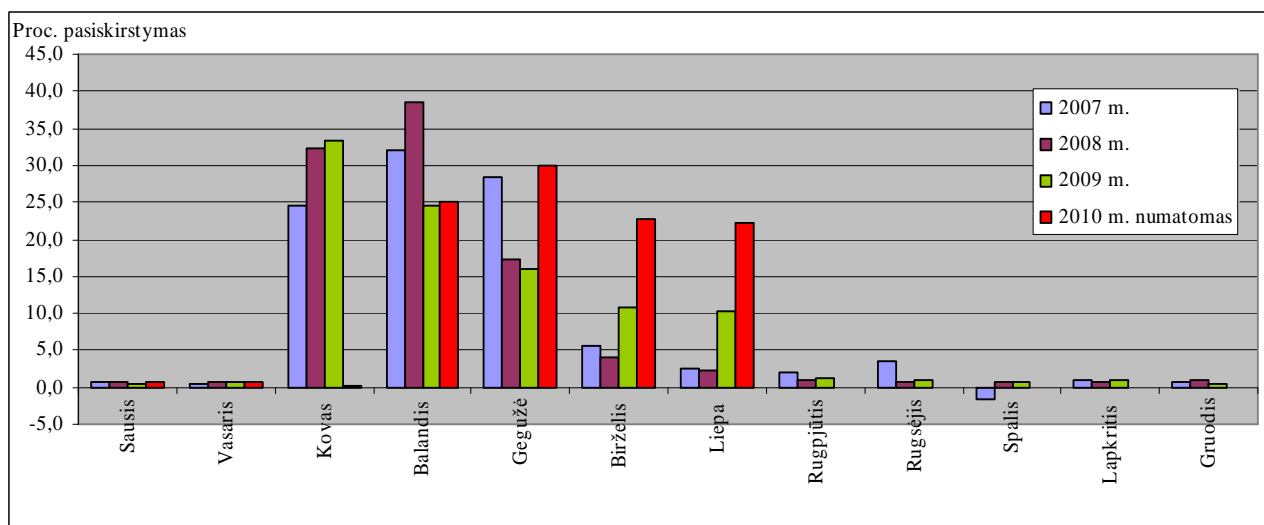
5 grafikas. Nedarbo lygio, bedarbio skaičiaus, bedarbių, gaunančių draudimo išmokų, dinamika



Šaltinis: Darbo birža

4. Laikiniai atidėti GPM gražinimai (pagal GPM įstatymo 21 str. bei dėl per mažo pritaikyto neapmokestinamojo pajamų dydžio). 2010 m. GPM gražinimai pradėti vykdyti tik balandžio mėnesį, kai tuo tarpu per 2009 m. I ketv. pagal pateiktas metines gyventojų pajamų mokesčio deklaracijas, gyventojams iš nacionalinio biudžeto jau buvo gražinta 148,1 mln. litų GPM. 2010 m. per I ketv. gražinta tik 4,2 mln. litų. Lentelėje pateikiamas 2007-2010 m. (numatomas) GPM gražinimų mėnesinis paskirstymas. 2007-2009 m. kovo mėn. būdavo gražinama apie 30 proc. visų gražinimų už metus. Pagal numatomą 2010 m. gražinimų planą, didžiausias gražinimų svoris persikels į gegužės mėn., taip pat santykinai stipriai gražinimai išsaugs 2010 m. birželio – rugpjūčio mėn.

6 grafikas. GPM gražinimų pasiskirstymas 2007 – 2010 m.



Šaltinis: Finansų ministerija

Gyventojų pajamų mokesčiai pagal EVRK 2.0

Kintant vidutiniam darbo užmokesčiui ir darbuotojų skaičiui verslo įmonėse, biudžetinėse įstaigose, kinta ir šių įmonių sumokamas GPM nuo su darbo santykiais susijusių A klasės pajamų (toliau – GPM(A)). Per 2010 m. I ketv. daugiausiai GPM(A) gauta iš didmeninės ir mažmeninės prekybos; variklinių transporto priemonių ir motociklų remonto veiklos. Visose veiklos sekcijose GPM (A) sumokėta mažiau, nei 2009 m. I ketv. Žymiausias sumokėto GPM į nacionalinį biudžetą kritimas stebimas viešojo valdymo ir gynybos; privalomojo socialinio draudimo veiklos bei statybų sektoriuose (atitinkamai sumokėta 65,1 proc. ir 56,1 proc. mažiau GPM, nei 2009 m. atitinkamu laikotarpiu).

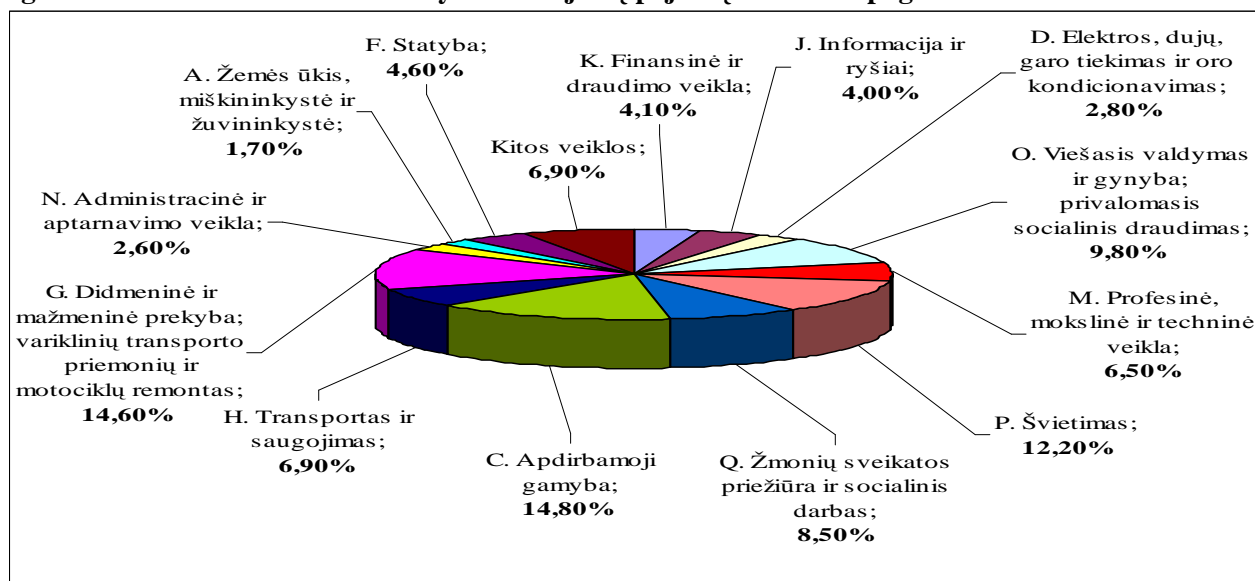
Taip būtina atkreipti dėmesį, kad ženklus su darbo santykiais susijusių GPM pajamų surinkimo mažėjimas susijęs ne tik su prastesne situacija darbo rinkoje, bet ir su nuo 2009 m. pasikeitusia dalies pajamų klasifikavimo tvarka, kuri buvo pradėta įgyvendinti tik 2009 m. balandžio mėn. Iki 2009 m. su darbo santykiais susijusiomis buvo laikomos SODROS ir kitų juridinių vienetų gyventojams išmokamos ligos, motinystės, motinystės (tėvystės) ir tėvystės pašalpos, taip pat statutinių valstybės tarnautojų (policininkų, muitininkų, kariuomenėje tarnaujančių ir pan.) darbo užmokestis. Nuo 2009 m. minėtos išmokos priskirtos prie su darbo santykiais nesusijusių A klasės pajamų, atitinkamai sumažėjo ir nuo su darbo santykiais susijusių išmokų mokamo GPM srautai.

4 lentelė. Sumokėtas GPM į nacionalinį biudžetą nuo su darbo santykiais susijusių A klasės pajamų pagal EVRK 2.0

| Ekonominė veiklos sekcija | GPM nuo su darbo santykiais (į nacionalinį biudžetą) susijusių pajamų, tūkst. litų | | Palyginimas, proc. 2010 m. I ketv. su 2009 m. I ketv. | Dalys visame GPM į NB nuo su darbo santykiais susijusių pajamų, proc. | | Vidutiniškai per laikotarpį GPM į NB sumokėjo vienas darbuotojas*, litais | | Palyginimas, proc. 2010 m. I ketv. su 2009 m. I ketv. |
|--|--|-----------------|---|---|-----------------|---|-----------------|---|
| | 2009 m. I ketv. | 2010 m. I ketv. | | 2009 m. I ketv. | 2010 m. I ketv. | 2009 m. I ketv. | 2010 m. I ketv. | |
| K. Finansinė ir draudimo veikla | 33.764 | 24.367 | 72,2% | 3,7% | 4,1% | 1.694,5 | 1.251,9 | 73,9% |
| J. Informacija ir ryšiai | 26.754 | 23.484 | 87,8% | 3,0% | 4,0% | 1.129,6 | 995,4 | 88,1% |
| D. Elektros, dujų, garo tiekimas ir oro kondicionavimas | 19.896 | 16.264 | 81,7% | 2,2% | 2,8% | 1.156,1 | 931,0 | 80,5% |
| O. Viešasis valdymas ir gynyba; privalomasis socialinis draudimas | 165.354 | 57.712 | 34,9% | 18,3% | 9,8% | 2.647,4 | 923,3 | 34,9% |
| B. Kasyba ir karjerų eksploatavimas | 1.632 | 853 | 52,3% | 0,2% | 0,1% | 1.097,3 | 669,9 | 61,1% |
| M. Profesinė, mokslinė ir techninė veikla | 54.731 | 38.675 | 70,7% | 6,1% | 6,5% | 899,3 | 633,7 | 70,5% |
| P. Švietimas | 86.005 | 72.121 | 83,9% | 9,5% | 12,2% | 654,9 | 518,7 | 79,2% |
| E. Vandens tiekimas nuotekų valymas, atliekų tvarkymas ir regeneravimas | 7.295 | 5.986 | 82,1% | 0,8% | 1,0% | 618,1 | 511,7 | 82,8% |
| Q. Žmonių sveikatos priežiūra ir socialinis darbas | 59.097 | 50.316 | 85,1% | 6,5% | 8,5% | 623,3 | 507,5 | 81,4% |
| C. Apdirbamoji gamyba | 123.332 | 87.573 | 71,0% | 13,7% | 14,8% | 661,2 | 504,7 | 76,3% |
| H. Transportas ir saugojimas | 62.267 | 40.487 | 65,0% | 6,9% | 6,9% | 693,1 | 470,3 | 67,9% |
| G. Didmeninė ir mažmeninė prekyba; variklinių transporto priemonių ir motociklų remontas | 126.648 | 86.278 | 68,1% | 14,0% | 14,6% | 578,9 | 415,8 | 71,8% |
| N. Administracinė ir aptarnavimo veikla | 22.453 | 15.391 | 68,5% | 2,5% | 2,6% | 543,7 | 393,1 | 72,3% |
| R. Meninė, pramoginė ir poilsio organizavimo veikla | 10.912 | 8.689 | 79,6% | 1,2% | 1,5% | 462,2 | 367,9 | 79,6% |
| A. Žemės ūkis, miškininkystė ir žuvininkystė | 13.934 | 10.130 | 72,7% | 1,5% | 1,7% | 503,6 | 362,4 | 72,0% |
| F. Statyba | 61.574 | 27.004 | 43,9% | 6,8% | 4,6% | 656,9 | 355,4 | 54,1% |
| L. Nekilnojamojo turto operacijos | 9.188 | 5.727 | 62,3% | 1,0% | 1,0% | 570,2 | 352,6 | 61,8% |
| X. Nenustatyta ekonominė veikla | 921 | 8.550 | 928,8% | 0,1% | 1,4% | 94,1 | 285,1 | 302,9% |
| S. Kita aptarnavimo veikla | 6.807 | 5.912 | 86,9% | 0,8% | 1,0% | 285,3 | 234,3 | 82,1% |
| I. Apgyvandinimo ir maitinimo paslaugų veikla | 10.194 | 5.515 | 54,1% | 1,1% | 0,9% | 303,0 | 179,2 | 59,1% |
| Iš viso: | 902.756 | 591.037 | 65,5% | 100,0% | 100,0% | 759,6 | 504,6 | 66,4% |

* Vienam darbuotojui tenkanti sumokėto GPM į nacionalinį biudžetą nuo A klasės pajamų, susijusių su darbo santykiais, suma. Skaičiavimuose naudotas 2009 m. ir 2009 m. IV ketv. darbuotojų skaičius pagal EV sekcijas.

7 grafikas. GPM nuo su darbo santykiais susijusių pajamų struktūra pagal EVRK 2.0



Šaltinis: Valstybinė mokesčių inspekcija

Gyventojų pajamų mokesčio nepriemoka

Gyventojų pajamų mokesčio nepriemoka 2010 m. balandžio 1 d. sudarė 396,1 mln. litų, lyginant su 2010 m. sausio 1 d. nepriemoka yra išaugusi 127,9 mln. litų arba 47,7 procentų.

Akcizai

Per 2010 m. I ketv. pajamų iš akcizų į valstybės biudžetą surinkta **657,9 mln. litų**, t.y. 52 mln. litų (7 proc.) mažiau nei buvo planuota bei 151 mln. litų (19 proc.) mažiau nei buvo gauta per 2009 m. I ketvirtį.

5 lentelė. VMI ir muitinės administruojamos akcizų pajamos, mln. litų

| | 2009 m. I ketv. faktas | 2010 m. I ketv. planas | 2010 m. I ketv. faktas | Fakto palyginimas | | Plano įvykdymas | |
|----------------|------------------------|------------------------|------------------------|-------------------|-------------|-----------------|------------|
| | | | | (+,-) | % | (+,-) | % |
| VMI | 797,3 | 696,0 | 637,0 | -160,3 | -20% | -59 | -8% |
| Muitinė | 11,6 | 13,9 | 20,9 | 9,3 | 80% | 7 | 50% |
| Iš viso | 808,9 | 709,9 | 657,9 | -151 | -19% | -52 | -7% |

Šaltinis: Finansų ministerija

2009 m. I ketv. didesnes akcizų įplaukas įtakojo prieš tarifų didinimą kaupotos akcizinių prekių atsargos 2008 m. gruodžio mėn. (cigarečių ir 2009 m. sausio mėn.), už kurias akcizas buvo sumokėtas 2009 m. sausio – vasario mėnesiais. Mažesni pajamų surinkimą š.m. I ketv. įtakojo ir nuo 2009 m. rugpjūčio 1 d. sumažintas akcizo tarifas dyzeliniams degalams.

2010 m. I ketv. didžiausią į valstybės biudžetą surinktų akcizų dalį (56,2 proc.) sudarė akcizai už energetinius produktus, atitinkamai akcizų už etilo alkoholį ir alkoholinius gėrimus pajamos sudarė 26,2 proc. visų akcizų pajamų, už apdorotą tabaką – 17,3 proc. Lyginant su 2009 m. I ketv., akcizų už apdorotą tabaką dalis akcizų pajamų struktūroje sumažėjo 7,5 proc. punkto, akcizų už energetinius produktus dalis padidėjo 2,7 proc. punkto, atitinkamai akcizų už etilo alkoholį ir alkoholinius gėrimus dalis padidėjo 4,5 proc. punkto.

6 lentelė. Faktinės akcizų pajamos pagal akcizais apmokestinamų prekių grupes, mln. litų

| | 2009 m. I ketv. faktas | 2010 m. I ketv. faktas | Fakto pokytis | | Dalis akcizų struktūroje |
|---|---------------------------|---------------------------|---------------|---------------|--------------------------------|
| | | | (+,-) | % | |
| IŠ VISO AKCIZŲ | 808,9 | 657,9 | - 151 | -18,7% | 100% |
| už etilo alkoholį ir alkoholinius gėrimus | 175,6 | 172,4 | - 3,2 | -1,8% | 26,2% |
| už vyną ir kitus fermentuotus gėrimus, tarpinius produktus | 18,6 | 20,7 | 2,1 | 11,2% | 3,1% |
| už etilo alkoholį | 129,9 | 123,6 | - 6,3 | -4,9% | 18,8% |
| už alų | 27,1 | 28,1 | 1,0 | 3,7% | 4,3% |
| už apdorotą tabaką | 201,0 | 113,9 | - 87,1 | -43,3% | 17,3% |
| už cigaretes | 200,6 | 113,9 | - 86,7 | -43,2% | 17,3% |
| už cigarus ir cigariles, rūkomąjį tabaką | 0,4 | 0,048 | - 0,3 | -87,2% | 0,0% |
| už energetinius produktus | 432,4 | 369,7 | - 62,7 | -14,5% | 56,2% |
| už variklių benzina | 163,6 | 135,0 | - 28,6 | -17,5% | 20,5% |
| už gazolinas | 238,2 | 194,6 | - 43,6 | -18,3% | 29,6% |
| už suskystintas dujas, skirtas automobiliams | 28,1 | 36,9 | 8,8 | 31,5% | 5,6% |
| už kitus energetinius produktus | 2,4 | 3,2 | 0,8 | 30% | 0,5% |
| už elektros energiją | | 2,0 | | | 0,3% |

Šaltinis: Mokesčių ir kitų įmokų į biudžetus apyskaitos formos I-VP priedų Nr.1 ir Nr. 2 suvestiniai duomenys

Pajamų iš akcizų surinkimas pagal akcizinių prekių grupes

1. 2010 m. I ketv. akcizų už **energetinius produktus gauta 369,7 mln. litų**, t.y. 62,7 mln. litų (14,5 proc.) mažiau negu 2009 m. tuo pačiu laikotarpiu.

Pajamų surinkimui neigiamos įtakos turėjo sumažėjusi degalų realizacija. Lyginant 2010 m. I ketv. ir 2009 m. I ketv. tikslinga įtraukti prieš tai buvusių metų gruodžio mėnesius, nes 2008 m. gruodžio mėnesį buvo kaupiamos atsargos, dėl didinamų akcizo tarifų ir tai įtakojo 2009 m. sausio mėnesio realizaciją. Lyginant 2009 m. pabaigoje – 2010 m. pradžioje benzino, dyzelino ir suskystintų naftos dujų, skirtų automobiliams kaip degalai (toliau – SND), realizaciją su 2008 m. gruodžio mėn. ir 2009 m. I ketv. realizacija, matyti, kad benzino realizacija sumažėjo 28 proc., dyzelino -13 proc., o SND -7 procentais.

Valstybinės mokesčių inspekcijos duomenimis 2010 m. I ketv. degalinėse benzino realizacija lyginant su 2009 m. I ketv. smuko 19,6 proc., SND – 1,1 proc., o dyzelino realizacija išaugo 1,0 procentais.

2. 2010 m. I ketv. akcizų už **alkoholinius gėrimus gauta 172,4 mln. litų**, t. y. 3,2 mln. litų (1,8 proc.) mažiau nei atitinkamu laikotarpiu pernai. Praėjusiųjų metų pirmojo ketvirčio akcizų už etilo alkoholį ir alkoholinius gėrimus surinkimui įtakos turėjo 2008 m. gruodžio mėn. prieš akcizo tarifo padidinimą išaugę stipriųjų alkoholinių gėrimų pardavimai. 2009 m. gruodžio mėn. lyginant su 2008 m. gruodžio mėn. į šalies rinką buvo išleista 46 proc. mažiau stipriųjų alkoholinių gėrimų.

Lyginant 2010 m. I ketv., įtraukus prieš tai buvusių metų gruodžio mėn., realizacijos apimtis, pagal atskiras alkoholinių gėrimų rūšis, su atitinkamu 2008 - 2009 m. laikotarpiu pastebimas vynų ir kitų fermentuotų gėrimų bei tarpinių produktų realizacijos augimas. Šių produktų realizacija atitinkamai augo 4,3 proc. ir 13,4 proc. Tuo tarpu alaus realizacija lyginamu laikotarpiu išliko nepakitusi, o stipriųjų alkoholinių gėrimų realizacija nukrito 17,8 procentų.

3. Š. m. I ketv. akcizų už **apdorotą tabaką surinkta 113,9 mln. litų**, t. y. 87,1 mln. litų (43,3 proc.) mažiau negu 2009 m. I ketvirtį. Sumažėjusioms pajamoms įtakos turėjo ženkliai sumažėjusi cigarečių realizacija, kuri, lyginant š. m. sausio – kovo mėn. realizaciją su tuo pačiu 2009 m. laikotarpiu, sumažėjo 65 proc. Tačiau 2009 m. sausio mėnesį cigarečių realizacija buvo ženkliai išaugusi dėl atsargų kaupimo prieš padidinant akcizo tarifus cigaretėms bei dėl galimybės iki 2009 m. kovo 1 d. taikyti mažesnę PVM tarifą (18 proc., o ne 19 proc.) cigaretėms ir kitam

apdorotam tabakui, jeigu apdoroto tabako gaminiai buvo paženklinėti iki 2008 m. gruodžio 31 d. užsakytomis banderolėmis, o akcizas už jas sumokėtas iki 2009 m. sausio 31 d. Pažymėtina, kad cigarečių kaupimas prasidėjo jau 2008 m. gruodžio mėnesį.

Atsižvelgiant į šias aplinkybes ir pakoregavus cigarečių realizaciją pagal kitų mėnesių realizacijos tendencijas, galima teigti, kad š. m. I ketv. cigarečių realizacija smuko apie 40 procentų.

Pelno mokestis

Per 2010 m. I ketv. į valstybės biudžetą įplaukė 160,6 mln. litų pelno mokesčio (toliau – PM). Šio mokesčio pajamų prognozė įvykdyta 101,4 proc., surinkta 2,2 mln. litų daugiau pajamų nei buvo prognozuota. Palyginti su tuo pačiu 2009 m. laikotarpiu, šiais metais į biudžetą buvo gauta 212 mln. litų, arba 56,9 proc. mažiau PM pajamų.

Pagrindiniai veiksniai, turėję įtakos pelno mokesčio surinkimui:

1. Pagal Avansines pelno mokesčio deklaracijas už 2010 m. I-III ketv. vieno ketvirčio apskaičiuoti avansiniai mokėjimai sudaro 202 mln. litų arba yra apie 93 mln. litų mažesni nei 2009 m.. Avansiniai PM mokėjimai PM įplaukose ir 2009 m. I ketv., ir 2010 m. I ketv. sudarė 93-94 proc.

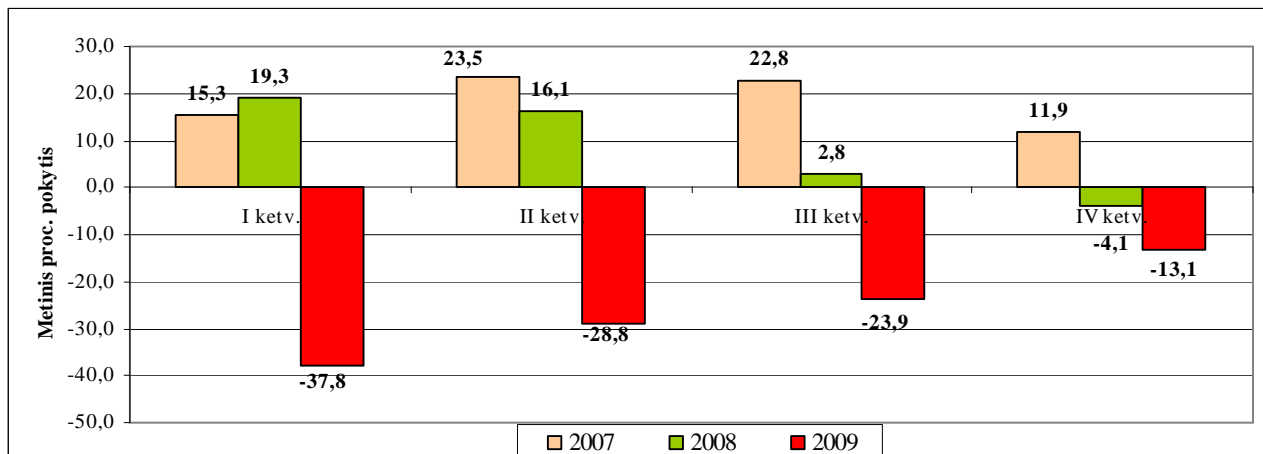
2. 2009 m. avansinio pelno mokesčio tarifas buvo 20 proc., šiemet jis sumažėjo 5 procentiniais punktais, dėl šios priežasties šiemet I ketv. gauta 50 mln. litų mažiau.

3. Nors 2004-2008 metais I-III ketv. avansinis pelno mokestis dažniausiai buvo mokamas pagal metų, buvusių prieš praėjusius metus, rezultatus (92-95 proc. avansinio pelno mokesčio sumos), tačiau nuo 2009 m. dėl mažėjančio įmonių pelningumo, vis daugiau mokesčių mokėtojų rinkosi avansinį pelno mokestį mokėti pagal numatomą pelno mokesčio sumą, - 2009 m. tokių mokėtojų buvo 40 proc., o jų deklaruojama mokėti avansinio pelno mokesčio suma sudarė 38 proc. nuo visos avansinio pelno mokesčio sumos; 2010 m. tokių mokėtojų dalis dar padidėjo, - jie sudarė jau 42 proc. nuo visų deklaruojančių mokėti avansinį pelno mokestį, o jų deklaruojama mokėti avansinio pelno mokesčio suma sudarė 45 proc. nuo visos avansinio pelno mokesčio sumos.

4. Nors pelno mokesčio bazė yra viena sudėtingiausiai įvertinamų dėl pelno mokesčio apskaitos mechanizmo, tačiau yra keletas apytikrių šio mokesčio bazių rodiklių leidžiančių nustatyti bazės pokyčio kryptį.

Viena iš tokių mokesčio bazių yra likutinis pelnas ir mišriosios pajamos. Iš devintojo grafiko matoma, kad likutinio pelno ir mišriųjų pajamų mažėjimas lyginant su praėjusiu atitinkamu laikotarpiu prasidėjo jau 2008 m. IV ketv., o per 2009 m. nukrito drastiškai – apie 25,9 procentų.

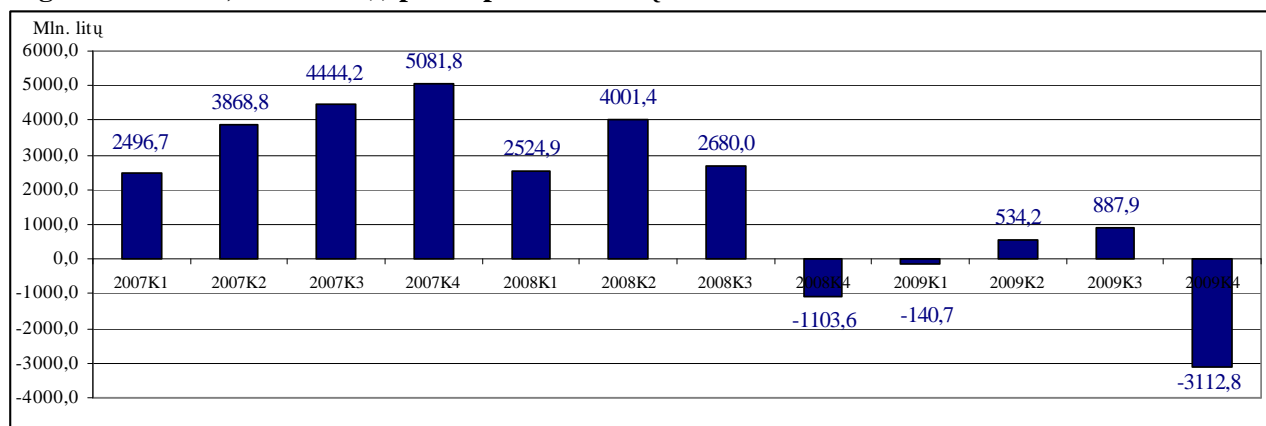
9 grafikas. Likutinio pelno ir mišriųjų pajamų metinis pokytis ketvirčiais, proc.



Šaltinis: Statistikos departamentas prie LRV

Antra apytikrė pelno mokesčio bazė yra Statistikos departamento prie LRV skelbiamas pelnas, nuostolis prieš apmokestinimą. Remiantis šiais duomenimis dešimtajame grafike, matoma, kad įmonių pelnas, nuostolis (-) prieš apmokestinimą pradėjo mažėti 2008 m. III ketv., o jau nuo 2008 m. IV ketv. susidarė agreguotas nuostolis (visų įmonių mastu išlaidos didesnės nei pajamos). Taip pat atkreiptinas dėmesys, kad 2009 m. IV ketv. įmonių nuostolis 3,1 mlrd. viršijo agreguotą pelną. Kadangi apskaičiuojant pelno mokesčių, įmonės gali perkelti praeito laikotarpio nuostolius į priekį, pelno mokesčio pajamų į valstybės biudžetą sugrįžimas į prieškrizinį lygį artimiausiu laikotarpiu neprognozuotinas.

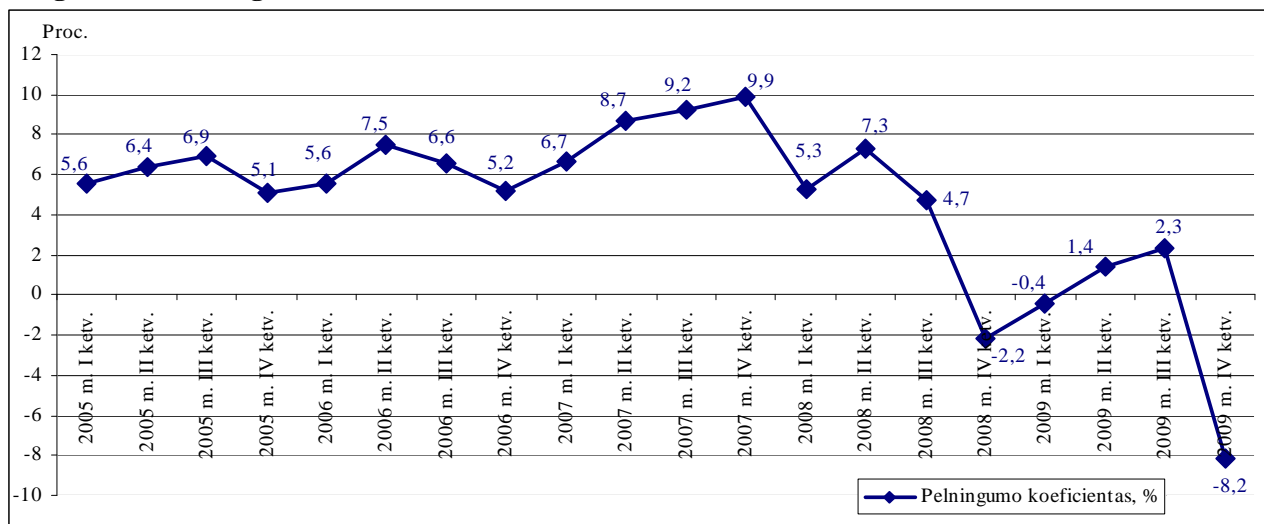
10 grafikas. Pelno, nuostolio (-) prieš apmokestinimą dinamika 2007 I ketv. -2009 IV ketv.



Šaltinis: Statistikos departamentas prie LRV

5. Pelningumo koeficientas, pelno prieš apmokestinimą ir pardavimo pajamų santykis, parodo įmonių gebėjimą iš turimų išteklių generuoti pelną. Vienuoliktajame grafike matome, kad iki 2007 m. IV ketv. pelningumo koeficientas judėjo augančiu trendu, kurį nuo 2008 m. I ketv. pakeitė mažėjantis trendas.

11 grafikas. Pelningumo koeficiento dinamika 2005 I ketv. – 2009 IV ketv.



Šaltinis: Statistikos departamentas prie LRV

6. VMI patenkino prašymų sudaryti pelno mokesčio mokesstinės paskolos sutartį 2009 m. (nuo 2009-09-28) už 47,9 mln. litų, o 2010 m. už 18,7 mln. litų, taip pat nepradėjo ar sustabdė pelno mokesčio nepriemokos priverstinio išieškojimo procedūras, remiantis protingumo ar ekonominio tikslingumo kriterijais 2009 m. už 25,6 mln. litų, o 2010 m. už 3,4 mln. litų.

7. Šimto, didžiausias pelno mokesčio sumas sumokėjusių, įmonių dalis visose pelno mokesčio pajamose sudaro 64,5 proc. Per 2010 m. I ketv. šie mokėtojai sumokėjo 103,6 mln. litų. 2009 m. šimto, didžiausias pelno mokesčio sumas sumokėjusių, įmonių dalis visose 2009 m. I ketv. pelno mokesčio pajamose sudarė 63 proc., - šie mokėtojai sumokėjo 235,9 mln. litų, taigi PM pajamos iš šimto didžiausiųjų mokėtojų (nebūtinai tų pačių mokėtojų) 2010 m. sumažėjo 54 proc.

Pelno mokesčio struktūra pagal EVRK 2.0

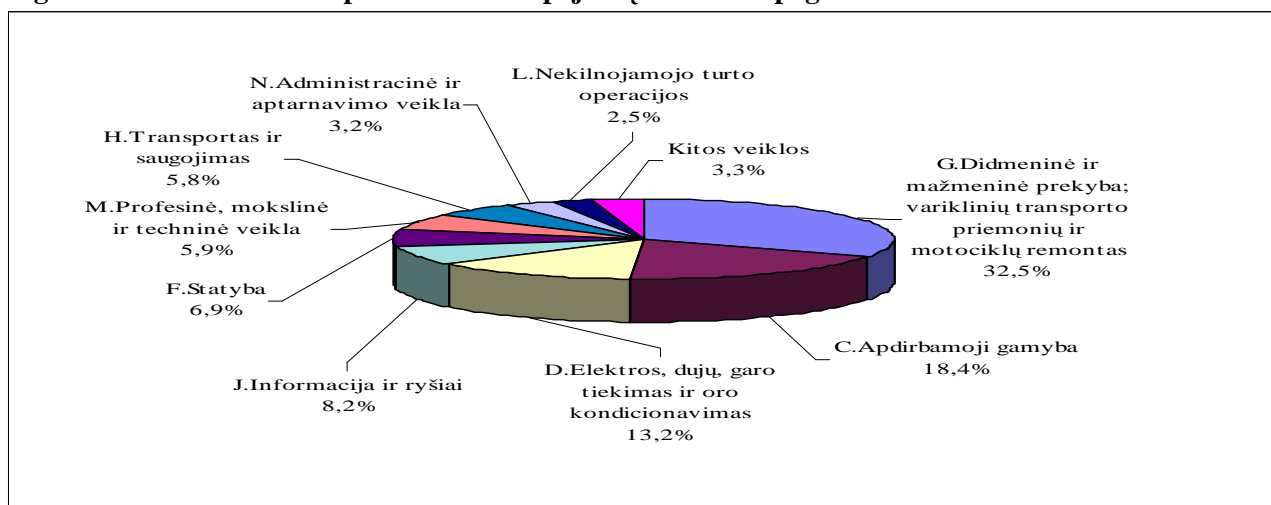
Analizuojant pelno mokesčių pagal ekonomines veiklas, matome, kad tik žemės ūkio, miškininkystės ir žuvininkystės bei vandens tiekimo nuotekų valymo, atliekų tvarkymo ir regeneravimo ekonominėse veiklose pelno mokesčio pajamos padidėjo, tačiau šių veiklų lyginamasis svoris tesudaro 2,9 proc. Daugiausiai 2010 m. I ketv. gauta iš didmeninės ir mažmeninės prekybos; variklinių transporto priemonių ir motociklų remonto sektoriaus – 32,5 proc., taip pat reikšmingą svorį pelno mokesčio pajamose sudaro apdirbamosios gamybos ir elektros, dujų, garo tiekimo ir oro kondicionavimo veiklose sumokėto pelno mokesčio suma, atitinkamai 18,4 ir 13,2 procentų. Labiausiai sumokėtas pelno mokeskis sumažėjo iš finansinės ir draudimo veiklos. Šį sumažėjimą labiausiai (57-iais procentais visos sumažėjimo sumos) įtakojo vienos akcinės bendrovės pelno mokesčio mokėjimai: 2009 m. I ketv. bendrovė buvo sumokėjusi beveik 24 mln. litų pelno mokesčio, š.m. I ketv. – bendrovei įskaityta iš pelno mokesčio permokos kitiems mokesčiams daugiau nei 10 mln. litų.

7 lentelė. 2009 m. ir 2010 m. I ketv. pelno mokesčio pajamų, pagal ekonomines veiklas, palyginamieji duomenys (tūkst. litų)

| Veiklos rūšis | PM suma * | | Pokytis | |
|--|-----------------|-----------------|-----------------|---------------|
| | 2009 m. I ketv. | 2010 m. I ketv. | +/- | % |
| A. Žemės ūkis, miškininkystė ir žuvininkystė | 1.965 | 2.390 | 425 | 21,6% |
| B. Kasyba ir karjerų eksploatavimas | 3.330 | 1.282 | -2.048 | -61,5% |
| C. Apdirbamoji gamyba | 47.112 | 29.513 | -17.599 | -37,4% |
| D. Elektros, dujų, garo tiekimas ir oro kondicionavimas | 36.294 | 21.229 | -15.064 | -41,5% |
| E. Vandens tiekimas nuotekų valymas, atliekų tvarkymas ir regeneravimas | 1.085 | 2.213 | 1.128 | 103,9% |
| F. Statyba | 23.085 | 11.092 | -11.993 | -52,0% |
| G. Didmeninė ir mažmeninė prekyba; variklinių transporto priemonių ir motociklų remontas | 102.337 | 52.257 | -50.080 | -48,9% |
| H. Transportas ir saugojimas | 22.919 | 9.268 | -13.650 | -59,6% |
| I. Apgyvandinimo ir maitinimo paslaugų veikla | 758 | 679 | -79 | -10,5% |
| J. Informacija ir ryšiai | 41.737 | 13.145 | -28.592 | -68,5% |
| K. Finansinė ir draudimo veikla | 54.787 | -4.448 | -59.235 | |
| L. Nekilnojamojo turto operacijos | 9.177 | 4.053 | -5.124 | -55,8% |
| M. Profesinė, mokslinė ir techninė veikla | 15.860 | 9.516 | -6.344 | -40,0% |
| N. Administracinė ir aptarnavimo veikla | 5.934 | 5.190 | -744 | -12,5% |
| O. Viešasis valdymas ir gynyba; privalomasis socialinis draudimas | 115 | 5 | -110 | -95,6% |
| P. Švietimas | 1.291 | 907 | -384 | -29,7% |
| Q. Žmonių sveikatos priežiūra ir socialinis darbas | 707 | 390 | -316 | -44,7% |
| R. Meninė, pramoginė ir poilsio organizavimo veikla | 1.136 | 884 | -252 | -22,2% |
| S. Kita aptarnavimo veikla | 918 | -334 | -1.253 | |
| X. Nenustatyta ekonominė veikla | 2.057 | 1.367 | -690 | -33,5% |
| Iš viso | 372.603 | 160.599 | -212.004 | -56,9% |

Šaltinis: *VMI duomenų saugyklos duomenys

12 grafikas. 2010 m. I ketv. pelno mokesčio pajamų struktūra pagal ekonomines veiklas.



Šaltinis: VMI duomenų saugyklos duomenys

Pelno mokesčio nepriemoka

Pelno mokesčio (be baudų ir delspinigių) nepriemoka, palyginti su 2009 m. balandžio 1 d. nepriemoka preliminariais duomenimis yra išaugusi 70,5 mln. litų (iki 216,5 mln. litų), tačiau palyginti su 2010 m. sausio 1 d., sumažėjo 10,3 mln. litų. Pernai nepriemoka balandžio 1 d. buvo 146 mln. litų ir nuo sausio 1 d. buvo sumažėjusi 84,1 mln. litų, taigi šiemet per I ketv. nepriemokos sumažėjimo suma net 8 kartus mažesnė, nei pernai atitinkamu laikotarpiu.